

사 업 보 고 서

(제 35 기)

사업연도	2008.01.01	부터
	2008.12.31	까지

금융위원회
한국거래소 귀중

증권거래법 제186조의2의 규정에 의하여 사업보고서를 제출합니다.

2009년 3월 31일

회 사 명 : LS산전주식회사
대 표 이 사 : 구 자 균 (인)
본점소재지 : 경기도 안양시 동안구 호계동 1026-6 LS타워
(전화번호) 02-2034-4228
작성책임자 : (직책) 부 장 (성명) 김 동 현 (인)
(전화번호) 02-2034-4234

대표이사등의 확인·서명

확 인 서

우리는 당사의 대표이사 및 신고업무담당이사로서 이 사업보고서의 기재내용에 대해 상당한 주의를 다하여 직접 확인·검토한 결과, 중요한 기재사항의 기재 또는 표시의 누락이나 허위의 기재 또는 표시가 없고, 이 사업보고서에 표시된 기재 또는 표시사항을 이용하는 자의 중대한 오해를 유발하는 내용이 기재 또는 표시되지 아니하였음을 확인합니다.

또한, 당사는 「주식회사의외부감사에관한법률」 제2조의2 및 제2조의3의 규정에 따라 내부회계관리제도를 마련하여 운영하고 있음을 확인합니다.(「주식회사의외부감사에관한법률」 제2조에 의한 외감대상법인에 한함)

2009. 03. 31

【회사명】

LS산전 주식회사

대표이사

【대표이사명】

구 자 균

신고업무담당이사

【이사명】

한 재 훈

대표이사등의 확인·서명

확 인 서

우리는 당사의 대표이사 및 신고업무담당이사로서 이 사업보고서의 기재내용에 대해 상당한 주의를 다하여 직접 확인·검토한 결과, 중요한 기재사항의 기재 또는 표시의 누락이나 허위의 기재 또는 표시가 없고, 이 사업보고서에 표시된 기재 또는 표시사항을 이용하는 자의 중대한 오해를 유발하는 내용이 기재 또는 표시되지 아니하였음을 확인합니다.

또한, 당사는 「주식회사의외부감사에관한법률」 제2조의2 및 제2조의3의 규정에 따라 내부회계관리제도를 마련하여 운영하고 있음을 확인합니다.(「주식회사의외부감사에관한법률」 제2조에 의한 외감대상법인에 한함)

2009. 03. 31

【회사명】

LS산전 주식회사

대표이사

【대표이사명】

구 자 균



신고업무담당이사

【이사명】

한 재 훈



I. 회사의 개황

1. 회사의 목적

가. 회사가 영위하는 목적사업

목 적 사 업	비 고
<ul style="list-style-type: none"> ○ 전기기기와 동 부분품 및 시스템의 제조,판매 ○ 전자기기와 동 부분품 및 시스템의 제조,판매 ○ 계측,계량기기와 동 부분품 및 시스템의 제조,판매 ○ 계량기기,전기기기 및 동 시스템에 대한 시험서비스 및 용역제공 ○ 전력기기 및 전력설비의 예방, 보전 및 진단사업 ○ 전력품질향상 Solution사업 ○ 직접부하제어,부하관리 및 전력부하 참여 운영 사업 ○ 전력거래사업 ○ 정보기기와 동 부분품 및 시스템의 제조,판매 ○ 자동화기기와 동 부분품 및 시스템의 제조,판매 ○ 교통통제,신호기와 동 부분품 및 시스템의 제조,판매 ○ 각종 제어기기와 동 부분품 및 시스템의 제조,판매 ○ 전동공구,차량용서비스기기와 동 부분품 및 시스템의 제조,판매 ○ 전기경보 및 신호장치와 동 부분품 및 시스템의 제조,판매 ○ 산업처리자동측정,제어장치와 동 부분품 및 시스템의 제조,판매 ○ 대기오염방지,소음진동방지,수질오염방지,분뇨처리시설등의 설계 및 시공,폐기물처리 및 재생 등 환경관련 시설업 ○ 건물설비 설치공사,유지보수 및 운영관리 대행업 ○ 사업시설 운영관리,경영상담,용역경비업,청소.위생관리업 ○ 금속 및 비금속의 합금 및 가공제품의 제조 및 판매 ○ 인터넷등 전자상거래를 통한 상품,제품 판매 및 관련부대사업 ○ 무선통신기기, 전자태그와 동 부분품 및 시스템의 제조. 판매 ○ 무선통신 Solution 사업 ○ 자동차용 전장 부품 사업 ○ 전력용반도체 사업 ○ 태양에너지, 풍력에너지, 소수력에너지, 조력에너지, 지열에너지 사업 및 기타 발전사업 ○ 기타 부대사업 	

나. 자회사가 영위하는 목적사업

회사명	목 적 사 업	비 고
(주)플레넷	<ul style="list-style-type: none"> ○ 전자관 및 전자부품 제조 및 수출입업 ○ 통신기기 및 기타 영상음향기기 제조 판매 및 수출입업 	

	<ul style="list-style-type: none"> ○ 전기, 전자기기 제조 판매 및 수출입업 ○ 전기공사업 ○ 자동 점멸기 개업업, 제조, 판매 및 수출입업 ○ 조명설계 및 경관조명 설계업 ○ 조명장치 제조, 판매 및 수출입업 ○ 위 각호에 관련된 부대사업 일체 	
--	---	--

다. 향후 추진하고자 하는 사업

: 해당사항 없음

2. 회사의 연혁

가. 당해 회사의 연혁

(1) 설립 이후의 변동상황

- 1974. 7. · 렉키포장(주) 설립(1974년 7월 24일)
- 1994. 7. · 기업공개 및 상장
- 1995. 9. · 금성계전·금성기전 합병
- 1997. 6. · 베트남 생산법인 설립
- 1999. 4. · LG금속 합병
- 1999. 8. · 동제련 사업 LG니꼬동제련사에 양도
- 1999. 11. · 자판기 사업 CarrierLG사에 양도
- 1999. 12. · 빌딩설비사업 LG OTIS사에 양도
- 2000. 7. · 동박사업 LG전선(주)에 양도
- 2000. 9. · 전력기술시험센터 완공
- 2001. 6. · 중국 대련 공장 준공
- 2003. 3. · 자본구조개선을 위한 감자 실시
- 2003. 12. · 당사 최대주주가 (주)LG에서 LG전선(주)로 변경
- 2003. 12. · LG계열기업집단으로부터 분리됨
- 2005. 5. · RFID 리더기 양산라인 준공(천안공장)
- 2005. 9. · 중국 무석 공장 준공
- 2006. 3. · RFID 태그 생산라인 준공(천안공장)
- 2006. 5. · 국제표준시스템경영상 수상
- 2006. 11. · 한국품질대상 수상
- 2007. 2. · U.A.E 두바이 법인 설립
- 2007. 11. · Impinj사 증권 취득
- 2007. 11. · 부산화전산업단지 신규투자 MOU 체결
- 2008. 4. · 경기도 안양시로 본점이전
- 2008. 5. · 산업자동화용 통신 기술 국제 표준 채택
- 2008. 9. · 한국최고기업 대상 수상
- 2008. 10. · 중국상해 연구개발 R&D 센터 설립 개소

(2) 상호의 변경

- 1987. 3 렉키포장주식회사 ▶ 금성산전주식회사
- 1995. 2 금성산전주식회사 ▶ LG산전주식회사

2005. 3 LG산전주식회사 ▶ LS산전주식회사

(3) 합병, 분할(합병), 포괄적 주식교환 · 이전, 중요한 영업의 양수 · 도 등
 <합병>

- 1989. 7. ·금성자판기(주) 흡수합병
- 1993. 1. ·금성특수기기(주) 흡수합병
- 1995. 9. ·금성계전(주) 및 금성기전(주) 흡수합병
- 1999. 4. ·(주)LG금속 흡수합병

<영업양수도>

- 1988. 4. · 금성계전 배전반 사업 인수
- 1988. 7. · 금성기전 배전반 사업 인수
- 1999. 8. · 동제련사업부문 양도 (양수회사 : LG니꼬동제련주식회사)
- 1999. 11. · 자판기사업부문 양도 (양수회사 : CarrierLG유한회사)
- 1999. 12. · 빌딩설비사업부문 양도(양수회사:LG OTIS ELEVATOR유한회사)
- 2000. 7. · 동박사업부문 양도(양수회사:LG전선주식회사)
- 2000. 8. · 신소재사업부문 양도(양수회사:테크노세미켄주식회사)
- 2002. 3 · 호이스트 사업 양도(양수회사 : LGM호이스트)
- 2007. 1 · 전동공구사업 영업양도 (양수회사: ES산전주식회사)

(4) 생산설비의 변동

- (1) 설립 이후의 변동상황참조

(5) 경영활동과 관련된 중요한 사실의 발생

* 재산적 권리 및 특허권등 무형자산의 취득현황

취득일	취득무형자산	내용	비고
'08.01~'08.12	특허권: 제 814652호 외	전력선 통신용 전력선결합기 회로	66건
'08.01~'08.12	실용신안권: 제 440696호 외	누전알람스위치를 갖는누전차단기	16건
'08.01~'08.12	디자인권: 제 496113호 외	전력보호제어기	27건
'08.01~'08.12	상표권: 제 749009외	RAPIENET	7건
'08.01~'08.12	특허권: 제 861455호 외	직류 교류 겸용 PLC 입력모듈	128건
'08.01~'08.12	실용신안권: 제 441926호 외	발열수단을 구비한 가스절연 개폐장치	29건
'08.01~'08.12	상표권: 제 753062외	Susol INSIDE	23건
'08.01~'08.12	특허권: 제 876535호 외	차단기의 보조접점장치	159건
'08.01~'08.12	실용신안권: 제 442291호 외	기중차단기 및 그에 사용되는 링크	34건
'08.01~'08.12	디자인권: 제 515834호 외	가정용 무선전원공급기	36건

- (1)항의 설립이후의 변동상황, 제 2부 사업의 내용 참조

나. 회사가 속해 있는 기업집단

(1) 기업집단의 명칭

가) 기업집단의 개요 : LS그룹

나) 기업집단의 연혁

2004년 4월 LG전선 계열집단지정

2008년 7월 LS 지주회사 체제전환

(2) 기업집단에 소속된 회사

회사명	주업종	비고
(주)LS	지주사업	상장
LS전선(주)	절연선 및 케이블제조업	비상장
LS엠트론(주)	농업용 및 산업용 기계 제조업	비상장
LS산전(주)	전기공급 및 전기제어장치 제조업	상장
LS-Nikko동제련(주)	비철금속제련, 정련업	비상장
가온전선(주)	절연선 및 케이블제조업	상장
(주) E1	연료 및 관련제품 도매업	상장
(주)에스코	가스제조 및 배관 공급업	상장
(주)LS네트웍스	도매 및 상품 중개업	상장
(주)파운텍	합성수지 및 기타플라스틱 물질제조업	비상장
(주)지씨아이	동압연, 압출 연신제품제조업	비상장
알루텍(주)	창호 공사업	비상장
JS전선(주)	전선, 선박부품 제조 및 판매업	상장
(주)에스코서비스	서비스도소매업	비상장
(주)코스페이스	위성통신방송관련기기, 전자기기 제조업	비상장
(주)카보닉스	전기용 탄소제품 및 절연체 제조업	비상장
(주)대한가스기기	가스미터기 제조업	비상장
캐스코(주)	선철주물 주조업	비상장
LS글로벌인코퍼레이티드(주)	도매 및 상품 중개업	비상장
LS자산운용(주)	자산운용업	비상장
(주)이원컨테이너터미널	항구 및 기타 해상터미널 운송업	비상장

(주)이원물류	일반화물 운송업	비상장
(주)케이제이모터라드	이륜자동차 판매업	비상장
동방도시가스산업(주)	액화석유가스, 고압가스 판매업	비상장
(주)지알엠	자원재활용 관련사업 일체	비상장
(주)오디캠프	도소매업	비상장
대성전기공업(주)	자동차 부품 제조 및 판매	비상장
(주)텔텍	기술 용역 서비스	비상장
에이스냉동공조(주)	냉동기, 공조기 제작 및 설치사업	비상장
휘닉스엠앤엠(주)	비철금속, 정련 및 합금제조업	비상장
합계	30개	

∴ 공정거래법 기준 기업집단 소속회사임

∴ 휘닉스엠앤엠(주)는 2009년 3월 (주)토리컴 사명 변경되었음

∴ (주)플레넷 계열회사 추가 09.03.02

- 해외계열회사

출자회사	피출자회사	목적사업	비고
LS전선	락성전람(무석)유한공사	절연선 및 케이블 제조업	비상장
	LS-VINA	절연선 및 케이블 제조업	비상장
	LS Cable Malaysia	권선 제조업	비상장
	락성전선(천진)유한공사	권선 제조업	비상장
	LS Cable America Inc	전선 판매업	비상장
	LS 상무(상해)유한공사	전선 판매업	비상장
	LS Cable Vietnam Co. Ltd.	절연선 및 케이블 제조업	비상장
	Leading Solution Cable India Pvt Ltd.	절연선 및 케이블 제조업	비상장
	LS Cable UK Ltd.	전선 판매업	비상장
	Cyprus Investments, Inc.	지주사업 (SPSX관련)	비상장
	Superior Essex Inc.	절연선 및 케이블 제조업	비상장
	LS산전	락성산전(대련)유한공사	전기장치 제조업
LS VINA I.S		전기장치 제조업	비상장
락성산전전기(상해)유한공사		전기장치 판매업	비상장

	락성산전(무석)유한공사	전기공급 및 제어장치 제조업	비상장
	LS I.S(Middle East) Fze	전력/자동차기기 수출입 및 직판영업	비상장
캐스코(주)	캐스코 Dalian	선철주물 주조업	비상장
E1	PT E1-PERTAGAS	가스 생산 및 판매업	비상장
(주)에스코	Yesco Energy, LLC	해외자원투자 및 개발	비상장
LS엠트론(주)	락성공조(산동)유한공사	공조기 제조업	비상장
	락성기계(무석)유한공사	사출 성형기 제조업	비상장
	LS Electronic-Devices Qingdao Co. Ltd.	커넥터 등 생산 및 판매	비상장
	LS Agricultural Equipment(Qingdao)Co.Ltd	농기계 제조 및 판매	비상장
	청도대성전자유한공사	자동차 부품 제조 및 판매	비상장
	무석텔레파이대성전자유한공사	자동차 부품 제조 및 판매	비상장
	DAESUNG ELECTRIC INDIA PRIVATE LIMITED	자동차 부품 제조 및 판매	비상장
합 계		26개	

3. 자본금 변동상황

가. 자본금 변동상황

(1) 증자현황

: 해당사항 없음

(단위 : 원, 주)

주식발행일자	발행형태	발행한 주식의 내용				
		종류	수량	주당 액면가액	주당 발행가액	비고
-	-	-	-	-	-	-

(2) 감자현황

: 해당사항 없음

(단위 : 원, 주)

감자일자	감자형태	감자목적	감자한 주식의 내용			
			종류	수량	주당	주당 취득가액

					액면가액	(유상감자의 경우)	
-	-	-	-	-	-	-	-

나. 자본금 변동예정내용 등

: 해당사항 없음

다. 전환사채

: 해당사항 없음

(단위 : 원, 주)

구 분		제XX회 XX 전환사채	합 계
발 행 일 자		-	-	-	-
만 기 일		-	-	-	-
권 면 총 액		-	-	-	-
사채배정방법		-	-	-	-
전환청구가능기간		-	-	-	-
전환조건	전환비율(%)	-	-	-	-
	전환가액	-	-	-	-
전환대상주식의 종류		-	-	-	-
기전환사채	권면총액	-	-	-	-
	기전환주식수	-	-	-	-
미전환사채	권면총액	-	-	-	-
	전환가능주식수	-	-	-	-
비 고		-	-	-	-

라. 신주인수권부사채

: 해당사항 없음

(단위 : 원, 주)

구 분	제XX회	합 계
-----	------	-----	-----	-----

		XX 신주인수권부 사채			
발행일자		-	-	-	-
만기일		-	-	-	-
권면총액		-	-	-	-
사채배정방법		-	-	-	-
신주인수권 행사가능기간		-	-	-	-
행사조건	행사비율(액면대비)	-	-	-	-
	행사가액	-	-	-	-
행사대상주식의 종류		-	-	-	-
기행사신주 인수권부사채	권면총액	-	-	-	-
	기행사주식수	-	-	-	-
미행사신주 인수권부사채	권면총액	-	-	-	-
	행사가능주식수	-	-	-	-
비고		-	-	-	-

마. 현물출자

: 해당사항 없음

4. 주식의 총수 등

가. 주식의 총수

(2008. 12. 31 현재)

(단위 : 주)

구분	주식의 종류		비고
	보통주	합계	
I. 발행할 주식의 총수	300,000,000	300,000,000	-
II. 현재까지 발행한 주식의 총수	129,625,586	129,625,586	-
III. 현재까지 감소한 주식의 총수	99,625,586	99,625,586	-
1. 감자	80,100,000	80,100,000	-
2. 이익소각	-	-	-

	3. 상환주식의 상환	-	-	-
	4. 기타	19,525,586	19,525,586	자사주 소각 (주식매수청구권에 의해 취득)
IV.	발행주식의 총수 (II-III)	30,000,000	30,000,000	-
V.	자기주식수	674,964	674,964	자사주 신탁
VI.	유통주식수 (IV-V)	29,325,036	29,325,036	-

나. 자본금 및 1주당가액

(2008. 12. 31현재)

(단위 : 원, 주)

구분	종류	자본금(액면총액)			1주당가액			비고
		재무제표상 자본금 (A)	발행주식의 액면총액 (‘가’의 IV×B)	유통주식의 액면총액 (‘가’의 VI×B)	1주당 액면가액 (B)	자본금÷ 발행주식의 총 수 (A÷‘가’의IV)	자본금÷ 유통주식수 (A÷‘가’의 VI)	
기명	보통주	150,000,000,000	150,000,000,000	146,625,180,000	5,000	5,000	5,003	-
합	계	150,000,000,000	150,000,000,000	146,625,180,000	5,000	5,000	5,003	-

다. 자기주식의 취득 및 처분

(1) 자기주식 취득·처분 현황

취득방법	주식의 종류	기초	취득(+)	처분(-)	소각(-)	기말	비고
법 제189조의2제1항에 의한 직접취득	보통주 (주)	-	-	-	-	-	-
	우선주 (주)	-	-	-	-	-	-
법 제189조의2제1항 이외의 사유에 의한 직접취득	보통주 (주)	15,964	-	-	-	15,964	-
	우선주 (주)	-	-	-	-	-	-
소 계	보통주 (주)	15,964	-	-	-	15,964	-
	우선주 (주)	-	-	-	-	-	-
신탁계약등을 통한 간접취득	보통주 (주)	-	659,000	-	-	659,000	-
	우선주 (주)	-	-	-	-	-	-
총 계	보통주 (주)	15,964	659,000	-	-	674,694	-

	우선주 (주)	-	-	-	-	-	-
--	---------	---	---	---	---	---	---

(2) 이익소각 현황

: 해당사항 없음

(단위 : 원, 주)

소각일	소각목적	소각주식의 종류	소각주식의 수량	소각금액	소각대상 주식의 취득기간	법적 근거
-	-	-	-	-	-	-
계		보통주	-	-	-	-
		우선주	-	-	-	-

(3) 자기주식 신탁계약등 체결·해지현황

(단위 : 억원)

구 분	기초		체결(+)		해지(-)		기말		비고
	금액	건수	금액	건수	금액	건수	금액	건수	
특정금전신탁	0	0	400	2	-	-	400	2	-
자산운용회사와 체결한 신탁계약	-	-	-	-	-	-	-	-	-
투자회사와 체결한 주식 취득계약	-	-	-	-	-	-	-	-	-
계	0	0	400	2	-	-	400	2	-

라. 우리사주조합의 지분현황

(1) 우리사주조합과의 거래내역

: 해당사항 없음

(2) 우리사주조합의 의결권행사기준

: 해당사항 없음

(3) 우리사주조합 주식보유내역

(단위 : 주)

계좌구분	주식의 종류	기초잔고	기말잔고
조합계좌	959	0	959

마. 보통주 외 주식에 관한 사항

: 해당사항 없음

바. 상환주식에 관한 사항

: 해당사항 없음

사. 전환주식에 관한 사항

: 해당사항 없음

5. 의결권 현황

[2008. 12. 31 현재]

(단위 : 주)

구 분		주식수	비고
발행주식총수(A)	보통주	30,000,000	-
	우선주	-	
의결권없는 주식수(B)	보통주	674,964	자기주식
	우선주	-	
증권거래법 기타 법률에 의하여 의결권 행사가 제한된 주식수(C)	-	-	-
의결권이 부활된 주식수(D)	-	-	-
의결권을 행사할 수 있는 주식수 (E = A - B - C + D)	보통주	29,325,036	-
	우선주	-	

6. 배당에 관한 사항 등

가. 배당에 관한 사항

- 배당에 관한 사항은 회사의 정관에 명시되어 있는 규정을 준용함

1) 이익배당

① 이익의 배당을 금전과 주식으로 할 수 있다.

② 제1항의 배당은 매결산기말 현재의 주주명부에 기재된 주주 또는 등록질권

자에게 지급한다.

- ③ 배당금에 대해서는 이자를 지급하지 아니한다.
 - ④ 이익의 배당을 주식으로 하는 경우 회사가 수종의 주식을 발행한 때에는 주주총회의 결의로 그와 다른 종류의 주식으로도 할 수 있다.
- 2) 중간배당
- ① 이 회사는 7월 1일 0시 현재의 주주에게 상법 제 462조의 3규정에 의한 중간배당을 할 수 있다
 - ② 제 1항의 중간배당은 이사회 결의로 하되, 중간 배당의 구체적인 방법, 한도 등에 대해서는 증권거래법에서 정하는 바에 따른다
- 3) 배당금 지급청구권의 소멸시효
- ① 배당금의 지급청구권은 5년간 이를 행사하지 아니하면 소멸시효가 완성한다.
 - ② 제1항의 시효의 완성으로 인한 배당금은 이 회사에 귀속한다

나. 최근 3사업연도 배당에 관한 사항

구 분		제35기	제34기	제33기
주당액면가액 (원)		5,000	5,000	5,000
당기순이익 (백만원)		94,779	110,728	99,537
주당순이익 (원)		3,172	3,693	3,320
배당가능이익 (백만원)		28,032	25,951	23,253
현금배당금총액 (백만원)		27,859	25,486	22,488
주식배당금총액 (백만원)		-	-	-
현금배당성향 (%)		29.39	23.0	22.6
현금배당수익률 (%)	보통주	2.1	1.6	2.4
	우선주	-	-	-
주식배당수익률 (%)	보통주	-	-	-
	우선주	-	-	-
주당 현금배당금 (원)	보통주	950	850	750
	우선주	-	-	-
주당 주식배당금 (주)	보통주	-	-	-
	우선주	-	-	-

다. 이익참가부사채에 관한 사항

: 해당사항 없음

종 류	발행일자	권면총액	사채배정방법	이익배당참가의 조건 및 내용
-	-	-	-	-

II. 사업의 내용(제조업)

1. 사업의 개요

가. 업계의 현황

1. 전력부문

1) 산업의 특성

전력기기산업은 발전소에서 만들어진 전력에 대해 수용가까지의 전력공급과 계통보호에 사용되는 제품을 생산하고 있음. 전력산업의 특성상 제품에 대한 안전성과 높은 신뢰성이 요구되는 고도의 기술집약적 산업임. 국민소득 증대 및 산업의 고도화 직접화 대형화로 인하여 전기사용량은 매년 증가추세임. 그로인해 반도체 및 LCD 등의 대형사업장과 IT화된 수용가의 증가로 안정적인 전력공급의 Needs가 증가하고 있으며, 타산업에 비하여 필요정격 및 규격에 의해 품종이 다양하며, 소량 다품종 주문생산 위주의 생산구조를 갖고 있음. 전력산업은 국가의 기반산업으로 수입품에 대한 유.무형 진입장벽이 존재하며 고도의 신뢰성을 요하는 산업으로 몇몇 선진기업들의 의해 산업의 집중이 이루어지는 Multi-national Business 형태를 가지고 있음. 안정성 및 신뢰성에 대한 장기간의 검증과 국제적 인증이 필수적이므로, 각국별의 다양한 전력계통 및 국가규격과 연관되어 모델변경이 어렵고, 규격화 및 표준화와 더불어 고도의 전문성이 요구됨.

전력시스템산업은 국가 전력망 구축에 필수적인 "자본재 산업"이며, 설계 및 제작에 많은 시간이 소요됨. 안정성 및 신뢰성에 대한 장기간의 검증과 국제적 인증이 사업 수행을 위한 필수조건임. 전력전자 및 메카트로닉스 기술을 응용한 기기로 확대되는 추세임. 설비의 수명 진단 및 계통 보호, 분산 발전 및 전력 저장의기술이 중요시 되는 추세임. 제품의 친환경적, 대체 에너지적 측면이 시장에서 부각됨.

2) 산업의 성장성

전력기기산업은 설비투자 및 건설투자 경기와 밀접한 관계를 가지고 있음. 해외시장 개척 및 생산거점 확보를 통하여 매출확대 및 원가절감에 주력하고 있음. 현재 단순 기계식 제품 위주에서 고부가가치 산업으로 이전 예상되며, 이에 따라 고품질 / System / 전자식 / fusion화된 제품에 대한 수요 및 고객의 needs가 높아지고 있음. 제품의 Digital / System화로 인해 산업 자체의 Level이 기계식에서 전자식으로 Up-grade가 예상됨. 전력시스템산업은 세계적인 부동산 경기침체 등 세계적인 경기하강이 진행 됨에 따라 산업의 성장성에 중요한 요소인 건설 경기 및 산업설비 투자 침체는 당분간 계속 될 것이나, 정부의 공공부문 부양정책에 따라 당사의 정부중심의 SOC사업은 활성화가 예상됨.

3) 경기 변동의 특성

전력설비의 특성상 건설 및 설비투자 신장율과 상관관계를 가진 산업임. 특히, 신규투자 및 정부중심의 SOC사업의 활성화가 당사업과 밀접한 관계가 있음. 발전, 송변전/배전 설비 신설 및 증설, SOC 사업 활성화, 제조업체들의 투자수요 확대 및 노후설비 교체, 대형 Intelligent Building에 대한 수요 등 이 산업 경기를 결정.

4) 경쟁요소

완전 경쟁 체제의 시장이나 산업의 특성 상 제품에 대한 신뢰성과 제조 브랜드에 대한 LOYALTY가 타산업에 비해 높음. 제품에 대한 고도의 안정성과 신뢰성 요구로 브랜드에 대한 신뢰성 및 A/S를 위한 유통망의 비중이 높음. 이외의 경쟁요소에는 품질, 가격, 고객 납기

준수율 등이 있음. 품질 우위의 해외선진업체(Schneider, ABB 등)와 가격경쟁력을 토대로 저가업체의 시장 진입이 확대 / 진행되고 있음. 2005년 배전반 단체 수의계약 해지로 인해 가격 경쟁이 심화되고 있는 추세임. 기존의 소음, 대기오염 등의 환경문제 처리 능력 뿐만 아니라 WEEE(전자전기 폐기물 처리협약) 준수 등 폐기제품의 회수/처리능력이 새로운 경쟁요소로 등장.

5) 자원조달상의 특성

고도의 안전성과 관련된 주요부품은 독자적인 설계에 의한 자작에 의한 비중이 높 으며, R &D 부문의 인력의 확보 및 운영과 기술 축적이 요구됨. 고객의 가격 민감성이 증가되고 있으며, 중전제품의 생산을 위해서는 구리, 알루미늄, 규소강판 등 다양한 복합재료가 필요. 중국, 인도, 브라질 등 Emerging Market 의 경제 성장 및 이란 핵개발 등 중동 지역 정치적 요인등이 주요 원재료 가격에 영향을 끼침.

6) 관련법령 또는 정부의 규제

전력기기는 고도의 안정성을 요구하는 산업으로 각종 전력관련 규제 및 규격에 대한 높은 진입장벽이 형성되어 있음. 각국의 규격 획득을 통한 제품의 안정성 및 신뢰성 검증에 요구가 증가되고 있음. 교토의정서 협약 등에 따라 환경규제에 대한규약이 0적용되어지고 있음.

7) 기타: 특이사항 없음

2. 자동화 부문

1) 산업의 특성

자동화Soulution분야의 PLC, 인버터 및 자동화시스템은 산업자동화 및 에너지절약 기기로 시장 규모에 비해 중요성이 높은 기간산업이라 할 수 있으며, 개발뿐 아니라 응용 서비스 등 종합 기술력이 요구되므로 세계적으로 기술수준이 높은 소수의 업체만이 참여하고 있는 산업임.

교통SOC의 경우 열차의 안정운행을 위하여 운영정보, 사령실 통제, 선로의 제어상태 감시, 진로설정 및 해제 등 열차의 효율과 안전관련 시스템 제공부문과 도로교통의 원활한 소통과 이용 효율화를 위한 교통량, 속도, 대기행렬 등 교통정보를 수집 제어하는 시스템을 제공하는 사업으로 주로 공공분야의 추진사업임.

2) 산업의 성장성

자동화Soulution시장은 단품 Device중심에서 벗어나 최근에는 Total Solution을 제공하는 방향으로 시스템화 시장이 확대되고 있는 추세로 중장기적으로 지속적인 성장가능성을 가진 사업임.

교통SOC의 경우 철도분야는 국철노선의 전철화 및 복선화로 단계별 추진됨에 따라 신호체계의 개량사업이 증가추세에 있고, 경부고속철도와 연계된 사업 추진, 경전철, 지하철 사업의 지속적인 발주가 예상됨. 도로교통분야는 중앙부처 및 지방부처 및 지방자치단체등이 사업의 발전을 위해 노력하여 성장이 전망되고, 민자 부분의 수요도 증가하고 있으며 ETCS시장이 지속적으로 증가추세임. 국내수요이외의 사업확대를 위하여 동남아 등 해외시장이 주목 받고 있음.

3) 경기변동의 특성

자동화Soulution시장의 특성은 기업의 설비투자와 밀접한 관계가 있어서 경기침체로 인한 기업의 설비투자가 감소하게 되면 매출에 직접적인 영향을 미치게 되며 기계수주 기계판매, 건설수주, 건설기성등의 지표추이도 매출에 영향을 미침.

교통SOC는 주요 시장이 사회간접부문 성격인 정부, 관공서, 민자 사업단 부문 과 국가의 사회간접부문에 대한 추진계획, 정책방향, 집행예산 등에의하여 수요가 좌우 되며, 이와 함께 산업경기에도 영향을 받고 있음.

4) 경쟁요소

자동화Soultion는 제품의 신뢰성 및 기술지원, A/S 지원체제 등이 주요경쟁요소임
교통SOC의 경우는 초기 시장 지배력과 원가, 그리고 기술과 품질력에 있음.

5) 자원조달상의 특성

기술변화에 따른 대응을 위해 지속적인 연구개발투자가 요구됨. 고신뢰성 및 고기 능의 제 품을 보유하기 위한 기술인력이 필요함.

6) 관련 법령 또는 정부의 규제

높은 안전성이 요구되는 제품으로, 소비자 중심적인 정책이 강화되고 있음.

7) 기타: 특이사항 없음

3. 금속 부문

1) 산업의 특성

비철금속중 기능금속소재인 동관(Copper Tubes)과 스테인레스관(Stainless Steel Welded Tubes,이하 STS관으로 표기)은 열전도성, 내식성, 가공성이 우수하여 전기 전자 산업 분야 및 건축용 배관 등 각종 설비 구조재나 부품재로 광범위하게 응용되 는 산업임. 동관은 공조열교환기 산업의 필수소재로 인간생활의 쾌적화에 중요한 역할을 하 있음.

2) 산업의 성장성

STS관은 기존 Carbon 파이프가 주된 시장이었던 건축배관, Plant 배관 등의 수요를 대체 하고 있으며 LNG 선박, 저장소 및 해양 관련 산업의 활성화로 수요가 증가하고 있음

3) 경기변동의 특성

동관의 경우 원재료인 전기동이 국제가격 변동과 환율의 변동에 민감하며, 동관은 에어컨 등 공조기 수요와 환경보호 관심증대에 따라 꾸준한 성장을 하고 있음. STS관은 에너지/화학 관련 설비투자 및 건설투자 신장율과 높은 상관관계를 가지고 있음

4) 경쟁요소

공업용 동관의 경우 해외업체와 가격경쟁에 직접적으로 노출되어 국제경쟁력이 요구되고 있으며 중국업체와 국내중소업체 들의 저가공세로 영업여건이 악화되고 있음 STS관은 국내 수요 대비 공급능력 초과로 가격경쟁에 노출되어 있으나, 당사는 전문영역을 구축하여 시장에서의 판매확대를 꾀하고 있음.

5) 자원조달상의 특성

주요 원재료인 전기동과 STS코일은 국내의 비철제련업체와 특수강 업체로부터 조달하고 있으며 일부 특수규격의 경우에는 해외에서 조달하고 있음.

6) 관련법령 또는 정부의 규제

: 특이사항 없음

7) 기타
: 특이사항 없음

나. 회사의 현황

(1) 영업개황 및 사업부문의 구분

(가) 영업개황

1) 전력 부문

전력기기의 경우 국내시장은, 차단기 등의 저압 제품군은 성숙기 산업임. 배전반 단체 수의 계약 해지로 인한 업체간의 가격경쟁 심화와 원자재 가격 상승 등으로 인하여 소비자들의 가격에 대한 민감성이 증가, 국내 경쟁사(특히 중소 Maker)의 설비투자 감소에 따라 저가공세 강화와 더불어 전자화 제품에 특화된 기업 등 신규업체 참여 증가로 인하여 시장의 경쟁은 지속적으로 강화되는 추세이나 제품 품질 향상과 신제품 출시, 유통망 지원, 관리를 통한 LOYALTY 확대를 통해 적극적 시장 공략으로 시장 지배력 강화에 최선을 다하고 있음. 수입 Maker의 한국시장 침입 확대되고 있음. 해외시장에서는, 선진사 대비 저가/ 고품질의 제품과 신시장 개척을 통한 적극적 해외시장 공략과, 특히 중국으로의 제2 내수화 전략을 통하여 Global 기업으로의 위치 정립에 최선을 다하고 있음.

전력시스템의 경우 건설경기 부진에 따른 물량감소 등 민수부문 침체가 예상되지만, 공공부문은 정부의 경기부양책으로 영업호조가 기대됨.

2) 자동화 부문

자동화Soulution의 경우 경기침체에도 불구하고 고객 Needs별 전용화 제품 대응 등 고객밀착영업을 전개하고 있으며, 특히 차세대 XGT PLC, HMI, IGS 등 PLC 부문 신제품과 팬/펌프 전용인버터(IP5A), 소형인버터(IG5A) 등 인버터부문 신제품 출시로 향후 관련산업 분야의 수요 증가가 예상됨. 교통SOC의 경우 철도분야는 기술적 차별화를 통한 경쟁우위를 유지하고 풍부한 Project수행경험(철도, 지하철, 고속철등)을 바탕으로 고객 신뢰성 구축활동을 전개하고 있으며, 도로교통분야는 추세기술의 선도적 확보를 통하여 시장을 리드하고 국내 확고한 요금징수 시장진입을 위한 기반기술을 축적 및 국산화를 확대를 진행하고 있음.

3) 금속부문

동관시장은 수요산업인 에어컨 시장이 증가하였으며, 수출확대등을 통해 판매량도 전년수준대비 증가하였으며 상반기 원자재 가격이 고가로 유지된 영향으로 매출액은 전년대비 증가. STS관은 해외 PJT 증대로 수출량은 증가하였으나 국내 건설경기 위축으로 내수 판매량은 감소하여 총 판매량은 전년 수준대비 증가하였으며 원재 가격 하락등의 영향으로 전년비 매출액은 소폭 증가하였음.

(나) 공시대상 사업부문의 구분

사업 부문	주요 제품	비고
전력사업	저압기기,고압기기,변압기,배전반,초고압,태양광 등	-
자동화사업	PLC,인버터,교통제어,공정제어, 철도신호, ITS, RFID등	-
금속사업	동관,STS관 등	-

주1) 공시대상의 사업부문은 당사의 사업조직에 따라 구분하여 표시함

(2) 시장점유율 등
 - 저압기기,고압기기

(단위 :억원,%)

구분	2008년		2007년		2006년	
	매출액	점유율	매출액	점유율	매출액	점유율
LS산전	2,219	61%	2,270	62%	2,235	61%
기타	1,415	39%	1,403	38%	1,402	39%
계	3,634	100.0%	3,673	100%	3,637	100%

* 당사 추정치임

- 배전반

(단위 :억원,%)

구분	2008년		2007년		2006년	
	매출액	점유율	매출액	점유율	매출액	점유율
LS산전	1,173	19%	916	17%	896	17%
기타	4,928	81%	4,334	83%	4,304	83%
계	6,100	100%	5,250	100%	5,200	100%

* 당사 추정치임

- 자동화기기

(단위 :억원,%)

구분	2008년		2007년		2006년	
	매출액	점유율	매출액	점유율	매출액	점유율
LS산전	986	40%	1,022	41%	1,018	41%
기타	1,479	60%	1,471	59%	1,465	59%
계	2,465	100%	2,493	100%	2,483	100%

* 당사 추정치임

- 자동화시스템

(단위 : 억원,%)

구분	2008년		2007년		2006년	
	매출액	점유율	매출액	점유율	매출액	점유율
LS산전	323	12%	244	7%	382	12%
기타	2,367	88%	3,326	93%	2,798	88%
계	2,690	100%	3,570	100%	3,180	100%

* 당사 추정치임

- 동관

(단위 : 억원,%)

구분	2008년		2007년		2006년	
	매출액	점유율	매출액	점유율	매출액	점유율
LS산전	2,374	21%	2,064	21%	1,588	23%
기타	8,930	79%	7,766	79%	5,318	77%
계	11,304	100%	9,830	100%	6,906	100%

* 당사 추정치임

(3) 시장의 특성

1) 전력부문

전력기기의 경우 주요 제품의 목표 시장은 전기를 사용하는 모든 곳이 해당하며, 매출 구성은 對특약점 매출과 한전 매출이 주를 이루고 있음. 산업 환경 변화와 e-business 환경에 따른 대고객 Channel의 다양화 추세가 점진적으로 진행되고 있음. Global 경쟁이 심화되면서 국가적 기간 산업인 자국의 전력 산업을 보호하기 위해 자국 규격 취득 요구 및 각종 규제로 비관세 장벽 강화하는 추세임. 중전기기 산업의 제조업내 위상 제고를 위하여 전자응용기술, 초전도기술 및 디지털기술을 복합한 고부가가치 상품위주로의 연구개발이 강화되고 있음. 기타 환경 및 기술적 요인에 의해 GR(Green Round) 대응 기술에 대한 연구개발이 강화되고 있음.

일반 제조업은 사고피해가 해당 제품에 국한 되며 복구에 단시간이 요구 되나, 전력시스템의 경우 광범위한 관련계통에 영향을 미치며 복구에 많은 시간과 비용이 소요됨. 산업 구조 고도화에 따른 전력 품질 사항이 부각되고 있으며, 고객은 안정적 전력공급을 위해 제품의 고기능화, 전자화 및 시스템화 요구

2) 자동화부문

자동화Solution 적용분야는 크게 프로세스 자동화와 공장 자동화로 구분되며, 세부적으로 PLC는 단위기계, 전기/전자/반도체, 자동차, 수처리/발전/제철 분야, 인버터는 단위기계, 기

계설비, 장치산업 분야에 적용되고 있음. 최근 자동화기기 시장은 과거 PLC, 인버터 단품 Device 중심에서 Total Solution을 제공하는 방향으로 System화 시장이 확대되고 있으며 점차 고기능화, 전용화 되고 있음.

교통SOC는 공익사업이라는 특성과 대규모의 투자가 필요한 사업으로 정부나 지방자치단체 등에 의해 수요가 창출되어지며, 예산에 따라 가격이 결정되며, 도로교통시장은 ITS구축을 위한 제도적인 기초를 마련하는 데에는 성공하였으나 아직은 투자계획대비 실적이 저조하며, 기술표준화 노력 미흡에 따른 중복투자 및 민간부문의 참여가 부족함.

3) 금속부문

시장은 아파트의 음용수관과 같은 건축배관용 및 에어컨 등 공조기기의 열교환기내에 주로 사용되는 공업용 동관으로 대별할 수 있음. 내수시장은 배관용의 경우 대형 주거빌딩 등의 신개축에 소요되는 일정 규모(년 4~5만톤)의 시장이 있으나, 경기침체로 성장은 정체를 보이고 있음.

STS관의 경우 건축용 및 일반공업용은 성장이 저조하나 조선산업의 호황에 따른 선박 및 LNG 기지용 대구경관 중심으로 지속적 성장하고 있음

(4) 신규사업 등의 내용 및 전망

1) 전력

최근의 IT기술 발달에 따른 전력설비의 소형화, 지능화, 네트워크화 추세에 맞추어 계통과 연계하기 위한 각종 제어 감시장치의 IT화, 전력전자화와 동시에 친환경, 고성능화된 기기의 개발이 요구됨.

이러한 시장과 고객의 요구에 부응하여 기출시한 GiMAC, GiPAM, DPR 등의 전자식 제품을 중심으로 시장/기술 변화 추세에 부응하여 지속적인 성능 Up-grade 및 신개념 제품 출시로 신규 시장 및 기계식 대체 시장에 역량을 집중하고 있음.

전력시스템부문에서는 초고압변압기 제품 생산 예정임.

2) 자동화

당 사업부가 보유하고 있는 제어 및 전력전자 기술을 기반으로 신규사업 기회를 지속적으로 탐색하고 있음.

- 대체 에너지 관련 전력변환 분야
- 모터제어 신분야
- Safety 분야

3) STS 대형 후속관

전세계적 원자재가 급변동 및 석유 부존자원의 고갈에 대한 우려로 이를 대체할 천연가스 개발에 대한 수요가 급증하고 있어, 이의 개발 및 이동을 위한 핵심 자재인 STS 대형 용접강관의 수요 또한 향후 대폭적인 성장이 예상되고 있음. 이에 따라 국제 굴지의 조선소들이 모여 있는 경남/부산지역에 대형 스테인리스 용접관 전용공장의 신규건설을 추진중에 있으며 '09년 말경 상업생산 개시가 가능할 것으로 예상됨.

4) 그린에너지 사업

당사는 '저탄소 녹색성장' 국가 패러다임에 맞게 ①태양광, ②연료전지, ③녹색 전력 IT /Smart Grid, ④초전도 한류기, ⑤그린 카, ⑥친환경 전력기기 ⑦LED ⑧전력용 반도체, ⑨RFID, ⑩AC Drive 의 그린에너지 사업을 신성장동력으로 집중육성하고 있음.

당사의 그린 비즈니스는 기존의 사업과 연계되어 신재생에너지, 청전발전, 초전도 에너지 저장, 친환경 전력기기, 그린 카, LED 등 그린 에너지 기술 및 이를 효율적으로 구현할 수 있는 지능형 인프라인 Smart Grid가 실현된 녹색도시에 적용할 수 있음.

① 태양광

- 태양으로부터의 빛 에너지를 직접 전기에너지로 바꾸어주는 발전 방식
- 당사는 20년 이상의 다양한 실적 경험과 기술 보유

②연료전지

- 수소와 공기 중 산소의 전기화학적 반응을 이용하여 생산된 에너지(전기와 열)를 수용가에 공급하는 장치
- 당사는 2008년부터 활발하게 연구개발 및 사업 진행하여 자체 개발 및 양산 능력 보유로 원가 경쟁력 확보

③녹색전력 IT

- 전력기술에 정보기술(IT)을 융복합화하여 전력시스템과 중전기기를 디지털화 지능화하고 전력서비스를 고부가 가치화하는 기술이며 Smart Grid 구축의 핵심 기술임
- 에너지 인터넷 = ET(에너지 기술) + IT(정보기술) -> 에너지 효율성 최적화
- 당사는 1998년부터 본격 연구 개발을 시작하였으며, 지식경제부 10대 녹색 전력 IT 국책과제 중 6개 과제에 참여하여 적극적인 연구 개발 및 사업을 준비하고 있음
- 녹색 전력 IT 국책과제 : 한국형 에너지 관리시스템(KEMS) 개발
디지털 기술기반의 차세대 변전시스템 개발
배전지능화 시스템 개발
마이크로그리드용 통합에너지관리시스템 개발 및 실 사이트 적용기술 개발
고부가전력서비스용 수요가 통합자원 관리시스템 개발
분산발전 및 산업용 인버터 응용을 위한 전력반도체 기술 개발

Smart Grid

- 기존 전력망에 IT를 접목하여 실시간 양방향 정보 교환 및 에너지 효율을 최적화 하는 차세대 전력망
- Smart Grid 구축을 통하여 에너지 소비 6%, 온실가스 배출량 4.6% 저감 예상

④초전도 한류기

- 단락이나 낙뢰 등으로 전력계통에 사고가 발생하면 사고전류를 초고속으로 낮춰주는 전력계통 보호장치
- 전력계통 고장전류의 지속적인 증가에 따른 계통 안정성, 신뢰성 및 기기의 수명향상에 대한 관심증대로 인한 한류기 필요성이 대두
- 당사는 초전도 기술과 고속 스위칭 기술 조합한 복합형 초전도 한류기를 개발 및 국제원천 특허를 확보

⑤그린 카

- 전기자동차(EV), 플러그인 하이브리드 자동차(PHEV), 연료전지자동차 등 화석 연료를 대체해 환경오염을 크게 줄일 수 있는 자동차

- 20여년 축적된 전력전자 및 전력기기 기술을 바탕으로 그린 카 핵심 전장 부품 사업 진행

⑥친환경 전력기기

- 국제적 환경규제(Kyoto Protocol, REACH, WEEE)에 대응하기 위해 기존 절연 가스인 SF6 가스(지구 온난화 물질)를 대체할 수 있는 대체 절연 기술 등 친환경 기술을 적용한 전력기기
- 당사는 송전급/ 배전급/ 수전급 등 전력기기 전반에 대한 친환경화 진행 및 핵심 기기 개발 완료 및 사업진행 중임

⑦LED

- 고효율, 반영구적 수명 등으로 각광받는 차세대 조명
- 당사는 자회사인 플레넷의 전력선 통신 기반 조명 제어 기술을 활용하여 활발하게 사업진행 중임

⑧전력용 반도체

- 고전압에 견디고 대전류 처리 능력을 구비한 직류와 교류를 서로 교환할 수 있게 하는 장치이며, 신재생에너지 및 그린 카 PCU, Motor Drive, 고효율 가전의 핵심부품
- AC Drive 등 전력용 반도체의 최종 수요자이기에 고객의 니즈에 부합된 제품 생산 역량 확보

⑨RFID

- 라디오 주파수를 이용한 비접촉 인식 장치로 자동 인식 및 데이터를 수집하는 장치
- 당사는 국내 최초 리더기 양산라인 구축, 국내 최대의 태그 양산라인을 준공하여 고객의 다양한 요구에 부응하는 RFID 제품 공급

⑩AC Drive

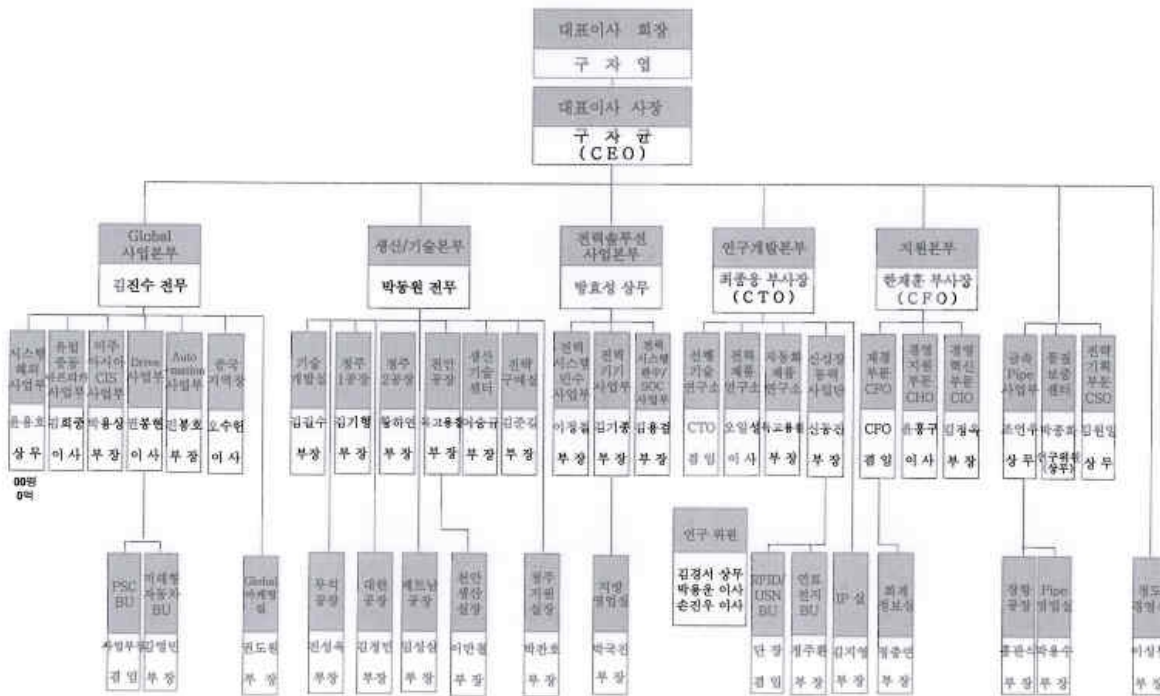
- 산업현장 및 공공, 민간 시설 분야에서 적용된 교류 모터에 대한 최적의 제어를 통하여 에너지 절감 및 에너지 효율 향상
- 당사는 20 여년의 사업 경험과 국내 시장점유율 40% 이상의 독보적인 위치

5) 전력선통신부문

전력선통신(PLT)과 LED 사업의 원천기술을 보유한 플레넷(Planet)을 통한 전력선통신 신사업

(5) 조직도

2009년 전사 임원 조직도



Innovators of Innovation

World Class 3P

다. 자회사의 사업현황

(1) 자회사가 속한 업계의 현황

<플레넷>

PLT부문

- 홈 네트워크는 제어서비스 형태에서 태내 유.무선 네트워크 구축 기반의 서비스로 변화되고 있음
- 자동제어는 일반 제어에서 조명제어 / BAS / ILCMS 등으로 PLT응용사업의 기회가 증가 함.
- Global 차원의 PLT를 이용한 해외제안 사례가 점차 증가 (해외 홈네트워크 구축, IBS 수주, LED조명 진출 등)
- : PLT Solution 제안기회 증가로 적극적인 사업전개 필요.

LED부문

- 정부의LED 보급정책 시행으로, 공공기관을 중심으로 한 공급기회 확대
- 친환경 이슈로 전 산업 분야로 시장이 급속히 확대
- 에.관.공 LED조명기기 시범보급사업 - 중앙정부, 각 지.자체 산하 공공건물에 대한 중.소 업체들의 수주 각축.
- : LED KS인증 확보 및 고효율, 고품질의 대체 LED제품 개발 필요.
- 기술 경쟁력 우위에 따른 사업 영위성 결정

(2) 자회사의 영업현황

<매출 측면>

- 1) M&A 지연에 따른 매출 감소: 6.7억원
- 2) 매출 채권 Risk 증가 따른 매출 조절: 1.4억원
- 3) 납기 이월: 2.6억원

<손익 측면>

- 1) 매출 감소에 따른 영업이익 감소: 8억원
- 2) 연구개발비 일시 상각에 따른 상각 비용 증가: 2.5억원

<자금조달 및 설비투자>

- 1) 매출저조에 따른 운영자금 부족으로 중소기업진흥공단 및 금융기관으로부터 연간 44억을 차입, 41억 상환하여 전년대비 총 차입금은 3억 증가
- 2) 시설투자는 17백만원 투자

(3) 자회사의 영업실적

(단위 : 억원)

합 계		1분기	2분기	3분기	4분기	연간
'08년 실적	계	4.49	5.25	5.18	3.76	18.68
	PLT	2.82	3.52	2.00	2.27	10.61
	LED	1.29	1.73	3.17	0.65	6.84
	용역	0.38	0.00	0.01	0.84	1.23

2. 주요 제품 및 원재료 등

가. 주요 제품 등의 현황

(단위 : 억원,%)

사업부문	매출유형	품 목	구체적용도	주요상표등	매출액(비율)
전력	제품	전력기기 (저/고압기기 계량/계전기기)	전력차단, 계전 및 계량	meta-MEC Ace-MEC EMPR 등	4,438(31%)
		전력시스템 (배전반, 변압기등)	전력계통제품	MASCOM	3,671(26%)
자동화	제품	자동화Soutlion (PLC, INVERTER등)	자동화설비의 제어기기	Master-K GLOFA SV- IG5/IS5	1,737(12%)
		교통SOC	교통안전제어, 교통정보	M-P3000	583(4%)

		(ITS,교통제어등)			
금속가공	제품	금속가공 (동관,STS관)	공조기, 건축배관	LS산전	3,766(27%)
합 계					14,195(100%)

나. 주요 제품 등의 가격변동추이

(단위 : 천원)

품 목		제 35 기	제 34기 연간	제 33기 연간
차단기(ABS-53B)	내수	37	37	35
ACB AS-20D	내수	2,587	2,587	-
개폐기(GMC-22)	내수	17	17	16
PLC(K3P-07AS)	내수	68	71	73
INVERTER(STARVERT IG5A (SV008IG5A-4))	내수	177	196	211
동관(톤)	내수	9,364	8,058	7,900
동관(톤)	수출	8,353	6,762	6,427
STS(관)	내수	5,941	6,507	4,385
STS(관)	수출	7,523	6,178	3,175

(1) 산출기준

- 차단기, 개폐기, ACB(기중차단기): 연말 출하가 기준
- PLC 및 INVERTER : 대표적 판매기종을 선정하여 연말 평균 판매단가를 산출 함
 - PLC: MASTER-K, K200S (K3P-07AS)
 - INVERTER: STARVERT IG5A (SV008IG5A-4)
- 동관 : 제품매출액 ÷ 제품판매량, 선물거래가 반영

(2) 주요 가격변동원인

- INVERTER : 업체간 경쟁이 심화로 시장가격 하락.
- 동관, STS : 관가는 원재료비와 롤마진으로 구분 할 수 있으며, 롤마진은 시장 수급상황에 의거 별도로 형성됨. 원재료비는 동관의 경우 런던비철금속시장인 LME에서, 스테인레스관의 경우 POSCO에서 고시하는 가격을 각각반영하며 적용시차는 있으나 관가에 직접적으로 연동시키고 있음.

다. 주요 원재료 등의 현황

단위 : (억원)

사업부문	매입유형	품 목	구체적용도	매입액	비율	비 고
전력	원재료(부품)	동,수지물,규소강 판등	전기도체, 코아	657	7%	(주)원일사, 고려금속공업(주) 로디아폴리아마이드(주), Poscore(주), (주)대한메탈
	원재료(부품)	MAIN ASS'Y PCB ASS'Y	차단기, WHM부품	2,355	26%	(주)태인, 성신기업, 희성금속(주) (주)동흥엔지니어링, D&S산전주식회사
	원재료(부품)	TANK,규소강판	변압기 Core	319	3%	포스코아, 포스코, 삼동
	원재료(부품)	배전반, 초고압, 변압기	배전반, 초고압 변압기	1,926	21%	서정산업, 서브윈, 대봉기계, 승립전기, 국제산전, 대아통상
	소계			5,257	57%	-
자동화	원재료(부품)	동	전기도체	16	0%	(주)원일사
	원재료(부품)	PCB Ass'y	PLC, INV	841	9%	한국트로닉스, 부윈, 엘씨케이전자
	원재료(기타)	상품 및 기타		112	1%	
	소계			969	10%	-
금속가공	원재료	전기동	동관제품생산	1,897	20%	LS글로벌등
	원재료	STS Coil외	STS관제품생산	888	10%	POSCO
	상품	동관,STS관등	판매용	286	3%	삼포산업등
	소계			3,071	33%	-
합계				9,297	100%	-

라. 주요 원재료 등의 가격변동추이

(단위 :원)

품 목	제 35기 연간	제 34기 연간	제 33기 연간

규소강판	1,121	899	899
동(전력기기)	8,374	8,087	7,937
철판	1,025	817	786
전기동(국내)(kg당)	6,956	7,118	6,952
STS코일(A304강종기준)	3,650	3,956	2,808

1) 산출기준

-산출 기준 = 총 구매금액 / 총 입고 수량

대표 ITEM의 Kg 당 평균 단가

- 전기동 : 국내 유일의 전기동 회사인 LS Nikko동체련에서 LME가에 연동한 전기동 내수 고시가(매월 초)

-STS코일 : 국내 STS코일 제조사인 POSCO의 기준 고시가 (가격변동 사유시)

(2) 주요 가격변동원인

전력기기 : - 국내원자재 시장이 구매자 중심에서 생산자 중심으로 전환

- 국제 원자재의 수요증가에 따른 수급불안

- 원유, 비철금속 등 원자재 투기 자금 유입에 따른 가격 변동성 확대

자동화기기 : - 대체품 sourcing을 통한 파급 효과 단가 인하

- 무석공장 및 천안공장 물량 통합 Nego에 따른 Volume Pricing(인하)

- MAX791CSE의 경우 1.45USD/EA('07)→1.44USD/EA('08)로

외환단가 인하하였으나, 환율상승으로 원화환산 단가 인상.

금속 Pipe : -판가는 원재료비와 롤마진으로 구분 할 수 있으며, 롤마진은 시장 수급상황에 의거 별도로 형성됨

원재료비는 동관의 경우 런던비철금속시장인 LME에서, 스테인

레스관의 경우 POSCO에서 고시하는 가격을 각각 반영하며

적용시차는 있으나 판가에 직접적으로 연동시키고 있음

3. 생산 및 설비에 관한 사항

가. 생산능력 및 생산능력의 산출근거

(1) 생산능력

(단위 : 백만원)

사업부 문	품 목	사업소	제 35기 연간	제 34기 연간	제 33기 연간
전력	기기	청주	399,716	354,769	329,119
	시스템	청주	364,083	311,337	291,343
	소 계		763,799	666,106	620,462
자동화	Solution	천안	207,958	188,755	186,488

	교통SOC	천안	69,084	58,051	52,479
	소 계		277,042	246,806	238,967
금속가 공	동관,STS관	장항	371,881	332,704	279,142
	소 계		371,881	332,704	279,142
합 계			1,412,722	1,245,616	1,138,571

*이머징사업부 생산능력은 포함되지 않았음

(2) 생산능력의 산출근거

(가) 산출방법 등

① 산출기준

- 전력기기 : 표준생산능력 기준
- 전력시스템: 사업부 생산계획에 따른 기준(자작 분과 외주 조달 가능분포함)
- 자동화기기 : (생산실적 X 100%)/효율
- 교통SOC : 사업계획 생산액임.
- 동관/STS관 : 표준생산능력 기준

② 산출방법

- 전력기기: (연간 누계작업일수 X 일 작업시간 X 회수율 X 조업인원수)/표준시간
- 전력시스템, 교통SOC : 사업계획생산액임
- 자동화기기 : 부하공수 Σ (ST X 생산수량), 직접공수= 총출근공수-간접공수,
 $효율 = (부하공수 \div 직접공수) \times 100$
- 동관/STS관 : 동관, STS관 공히 연간 가동율을 감안한 생산 Capa.

(나) 평균가동시간

- 전력기기:일일가동시간 7.66h, 월평균가동일수 20일, 반기누계가동일수 239일
- 자동화 : 일평균가동시간 8.96h, 월평균가동일수 19.7일, 반기가동일수 239일
- 동관/STS관 : 일일가동시간 24h(동관), 16h(STS), 표준가동일수 340일/년간

나. 생산실적 및 가동률

(1) 생산실적

(단위 :백만원)

사업부 문	품목	사업소	제 35기 연간	제 34기 연간	제 33기 연간
전력	기기	청주	460,005	354,769	329,119
	시스템	청주	363,083	311,337	291,343
	소 계		823,088	666,106	620,462
자동화	Solution	천안	180,366	179,797	165,594

		대구시산격동	3,969.90	3,220	-	-	-	3,220	3,176
	소 계			6,276	-	-	-	6,276	8,295
청주기속사 천안기속사 아파트/사택	자가소유	청주시봉명동	4,670.00	1,166	-	-	-	1,166	1,088
		천안시유량동	17,062.00	3,076	-	-	-	3,076	4,314
		기타	8,332.00	3,953	-	-	-	3,953	3,200
	소 계			8,195	-	-	-	8,195	8,602
안양연구소	자가소유	안양시호계동	5,368.40	4,832	-	-	-	4,832	8,483
	소 계			4,832	-	-	-	4,832	8,483
합 계				119,873	-	-	-	119,873	175,970

주1) 구분란은 면적임

2) 비교란은 공시지가임('08.1.1 기준)

[자산항목 : 건물]

(단위 : 백만원)

사업소	소유형태	소재지	구분 (m ²)	기초장부가액	증감		상각	기말 장부가액	비고
					증가	감소			
청주공장 천안공장 장항공장 김포공장	자가소유	청주시송정동	110,416.00	60,810	268		1,988	59,090	-
		천안시목천읍	57,056.00	28,686	359		1,004	28,041	-
		서천군장항읍	52,325.00	15,638	15	1	532	15,120	-
		서울시가양동	4,056.47	808			30	778	-
	소 계			105,942	642	1	3,554	103,029	-
부산물류 대구물류	자가소유	부산시감전동	15,279.97	18,931			615	18,316	-
		대구시산격동	1,354.10	1,491			46	1,445	-
	소 계			20,422	-	-	661	19,761	-
청주기속사 천안기속사 아파트/사택	자가소유	청주시봉명동	6,808.54	4,428	6		143	4,291	-
		천안시유량동	9,067.21	4,729	88		158	4,659	-
		기타	11,509.00	5,199	80		174	5,105	-
	소 계			14,356	174	-	475	14,055	-
안양연구소	자가소유	안양시호계동	5,986.56	2,795			90	2,705	-
	소 계			2,795	-	-	90	2,705	-

합 계	143,515	816	1	4,780	139,550	-
-----	---------	-----	---	-------	---------	---

[자산항목 : 구축물]

(단위 :백만원)

사업소	소유형태	소재지	구분	기초장부가액	증감		상각	기말장부가액	비고
					증가	감소			
본사부문	자가 소유	서울	-	87		1	12	74	-
청주공장		청주		1,301		-	97	1,204	
천안공장		천안		2,053	825	3	171	2,704	
장항공장		장항		848	72	31	58	831	
안양연구소		안양		304		-	27	277	
합 계				4,593	897	35	365	5,090	-

[자산항목 : 기계장치]

(단위 :백만원)

사업소	소유형태	소재지	구분	기초장부가액	증감		상각	기말장부가액	비고
					증가	감소			
본사부문	자가소유	서울	-	57		4	15	38	-
청주공장		청주		43,649	7,142	128	7,882	42,781	
천안공장		천안		5,938	1,985	7	932	6,984	
장항공장		장항		9,763	1,574	17	3,581	7,739	
안양연구소		안양		1,551	433	1	223	1,760	
합 계				60,958	11,134	157	12,633	59,302	-

[자산항목 : 공구기구]

(단위 :백만원)

사업소	소유형태	소재지	구분	기초장부가액	증감		상각	기말장부가액	비고
					증가	감소			
본사부문	자가소 유	서울	-	169	71		66	174	-
청주공장		청주		17,138	7,623	88	6,496	18,177	

사업소	소유형태	소재지	구분	기초장부가액	증감		상각	기말장부가액	비고
					증가	감소			
본사부문	자가소유	서울	-	-	-	-	-	-	-
청주공장		청주		386	-	-	-	386	
천안공장		천안		202	-	-	-	202	
장항공장		장항		41	-	-	-	41	
안양연구소		안양		-	-	-	-	-	
합계				629	-	-	-	629	-

[자산항목 : 건설중인자산]

(단위 : 백만원)

사업소	소유형태	소재지	구분	기초장부가액	증감		상각	기말장부가액	비고
					증가	감소			
본사부문	자가소유	서울	-	11,557	22,636	2,601		31,592	-
청주공장		청주		281	7,499	6,874		906	
천안공장		천안		11	750	632		129	
장항공장		장항		17	1,380	576		821	
안양연구소		안양		-	144	137		7	
합계				11,866	32,409	10,820		33,455	-

[자산항목 : 미착기계공구]

(단위 : 백만원)

사업소	소유형태	소재지	구분	기초장부가액	증감		상각	기말장부가액	비고
					증가	감소			
본사부문	자가소유	서울	-	-				-	-
청주공장		청주		1,175	3,133	2,458		1,850	
천안공장		천안		-	1,308	1,300		8	
장항공장		장항		45	7,270	455		6,860	
안양연구소		안양		172	1,350	1,464		58	

합 계	1,392	13,061	5,677		8,776	-
-----	-------	--------	-------	--	-------	---

(2) 설비의 신설·매입 계획 등

(가) 진행중인 투자

: 부산 화전산업단지 투자 (08~09년)

-스텐레스 강관 및 전력설비(초고압변압기) 투자

-07.11. LS산전 부산시 및 부산진해 경제자유구역청과 MOU 체결

-07.12. 토지계약

(나) 향후 투자계획

(단위 : 백만원)

사업부 문	계 획 명 칭	예상투자총액		연도별 예상투자액			투자효과	비고
		자산형태	금 액	제 35기	제 36기	제 37기		
전력	-	토지	0	0	0	0	-	전력기기/전력시스템 초고압변압기 투자
		건물	18,616	18,236	0	380	-	
		구축물	0	0	0	0	-	
		기계장치	47,723	30,519	8,204	9,000	-	
		공구기구	34,239	11,675	10,049	12,515	-	
		기타	4,036	1,641	1,196	1,199	-	
		소계	104,615	62,072	19,449	23,094	-	
자동화	-	토지	0	0	0	0	-	자동화Soultion /교통SOC/RFID
		건물	1,923	223	520	1,180	-	
		구축물	982	195	471	316	-	
		기계장치	31,100	7,005	10,137	13,958	-	
		공구기구	21,174	4,508	7,253	9,414	-	
		기타	6,239	1,740	2,122	2,377	-	
		소계	61,418	13,671	20,503	27,245	-	
기타 사업	-	토지	0	0	0	0	-	부산 화전단지 매입 및 대형 후유관 투자 등 생산시설 증설
		건물	40,888	27,188	13,100	600	-	
		구축물	6,700	6,650	50	0	-	

		기계장치	83,441	39,772	8,527	35,143	-	
		공구기구	4,574	1,063	1,770	1,742	-	
		기타	29,139	8,785	9,837	10,516	-	
		소계	164,742	83,458	33,284	48,000	-	
전사	-	토지	0	0	0	0	-	-
		건물	61,427	45,647	13,620	2,160		
		구축물	7,682	6,845	521	316		
		기계장치	162,265	77,296	26,868	58,101		
		공구기구	59,988	17,246	19,072	23,670		
		기타	39,414	12,167	13,155	14,092		
		총계	330,775	159,200	73,236	98,339		

4. 매출에 관한 사항

가. 매출실적

(단위 : 백만원)

사업부문	매출유형	품 목		제 35기 연간	제 34기 연간	제 33기 연간
전력	제품매출	저압/고압등	수출	138,197	100,023	85,408
			내수	298,705	301,889	291,081
			합계	436,902	401,912	376,489
	제품매출	시스템,초고압등	수출	51,706	37,966	28,576
			내수	315,435	247,624	236,579
			합계	367,142	285,590	265,155
	소 계		수출	189,903	137,989	113,984
			내수	614,140	549,513	527,660
			합계	804,044	678,166	641,644
자동화	제품매출	PLC,인버터등	수출	53,633	44,203	41,232
	제품매출					

			내수	120,071	101,537	100,815	
			합계	173,705	145,740	142,047	
			ITS등				
				수출	677	2,619	3,025
				내수	57,581	112,224	116,642
				합계	58,258	114,843	119,667
			소 계				
				수출	54,311	46,822	44,257
				내수	177,652	213,761	217,457
		합계	231,963	269,919	261,714		
금속가공	제품매출	동관,STS	수출	205,020	155,902	149,984	
			내수	171,563	189,389	151,133	
			합계	376,584	345,291	301,117	
			소 계				
				수출	205,020	155,902	149,984
				내수	171,563	189,389	151,133
		합계	376,584	345,291	301,117		
기타			수출	876			
			내수	6,017	270	609	
			합계	6,893	270	609	
총합계			수출	450,110	340,713	308,225	
			내수	969,373	952,933	896,859	
			합계	1,419,483	1,293,646	1,205,084	

* 태양광,SCADA사업이 교통SOC(구, 산업IT)에서 전력시스템부문으로 조정됨.

나. 판매경로 및 판매방법 등

(1) 판매조직

가) 국내 : 영업팀 28개, 지방영업지사 3개, 지방영업소 4개, 대리점 약 200여개

나) 해외: 영업팀 17개, 해외지사 2개, 해외판매법인 2개

(2) 판매경로

가) 내수

- 수주제품

견적 → 수주(계약) → 설계 → 제작 → 설치 → 시운전 → 검사 → 인도 → A/S

- 양산제품

주문 → 생산 → 대리점 → 소비자

(생산후 소비자에게 직판도 함)

나) 수출

- 수주제품

견적 → 수주(계약) → 설계 → 제작 → 설치(현지법인,대리점) → 시운전(현지법인,대리점) → A/S(현지법인,대리점)

- 양산제품

주문 → 생산 → 선적 → 대리점

(3) 판매방법 및 조건

가) 내수 : 현금 및 외상판매

- 현금 수금비율 : 70% , 어음 수금비율 30%

나) 수출 : 신용장(L/C),T/T, D/A, D/P거래

(4) 판매전략

가) CRM 정보를 활용한 END-USER 집중공략 및 PACKAGE 영업을 강화함

나) 중국시장에서의 경쟁력 강화 및 중동 및 동유럽시장 적극공략

다) 생산기종 확대와 더불어 조기 로컬화가 이루어지도록 적극추진, 고객가치팀을 중심으로 전사적으로 컨버전스 가능한 사업모델을 발굴하여 사업화가 이루어지도록 함

5. 수주상황

(단위 :억원)

품 목	수주일자	납 기	수주총액		기납품액		수주잔고	
			수 량	금 액	수 량	금 액	수 량	금 액
자동화Solution	~'08.12	'09.01 ~	-	539	-	217	-	321
전력시스템	~'08.12	'09.01 ~	-	5,062	-	3,146	-	1,916
교통	~'08.12	'09.01 ~		1,331	-	576	-	755
합 계			-	6,932	-		-	2,992

※ 수주총액 : 전기 이월 수주잔고 + 당기 누계 수주총액

기납품액 : 당기 누계 매출액임

6. 파생상품 등에 관한 사항

가. 파생상품계약 체결 현황

회사는 원자재 가격변동 위험을 회피하기 위하여 원자재 관련 선물계약을 체결하고 있으며, 원자재 선물계약에 대하여 현금흐름위험회피회계를 적용함에 따라 현금흐름변동위험에 노출되는 예상 최장기간은 2011년 1월 5일까지이며, 기타포괄손익누계액에 계상된 파생상품 평가손익 중 당기말로부터 12개월 이내에 당기손익으로 인식될 것으로 예상되는 금액은 52백만원입니다. 또한, 회사는 환율변동 위험을 회피하기 위해 통화선도계약을 체결하고 있

습니다.

당사는, 원자재 가격변동위험을 회피하기 위한 원자재 관련 선물계약과 통화선도거래만을 체결하고 있으며, 통화옵션(KIKO, Snowball), 통화선물거래, 환변동보험등은 없습니다.

당기말 현재 파생상품계약 등과 관련하여 발생한 평가손익의 내역은 다음과 같습니다(단위:백만원).

계약내용	미결제약정 계약금액	손익계산서		대차대조표(주1)
		평가이익	평가손실	평가이익(손실)
원자재선물(위험회피목적)				
구리선물매수(주2)	138,458	-	-	(1,659)
구리선물매도(주2)	2,314	-	-	(12)
은선물매수	3,203	-	-	778
소계	143,975	-	-	(893)
통화선도(매매목적)				
USD매도	100,012	4,820	5,649	(829)
USD매수	2,520	-	6	(6)
EUR매도	33,900	275	1,887	(1,612)
EUR매수	20,308	2,436	-	2,436
JPY매수	5,017	-	139	(139)
CHF매수	3,528	128	40	88
소계	165,285	7,659	7,721	(62)
계	309,260	7,659	7,721	(955)

(주1) 대차대조표에 계상되는 파생상품평가손익은 파생상품차 79,873백만원과 파생상품대 80,828백만원으로 구성되어 있습니다.

(주2) 미결제약정 계약금액 중 136,118백만원은 고객요청에 의한 선물계약으로 회사의 손익에 미치는 영향은 없습니다.

당3분기말 현재 통화를 기초자산으로 하는 파생상품계약내역은 다음과 같습니다.
(단위:백만)

통화	구분	금액
USD	매도	80.73
JPY	매입	350
EUR	매도	20.43
EUR	매입	13.01

CHF	매입	3.06
-----	----	------

나. 리스크 관리에 관한 사항

- (1) 2002년 이사회 승인을 거쳐 외환리스크 관리 규정을 운영하고 있음.
 헤지활동 최적화를 통한 현금흐름 안정성 확보를 목적으로 하며 관리대상은 향후 12개월내 발생하는 순현금흐름임. 다만, 특정 Project에 대한 Exposure는 별도 관리를 하며 매월 Exposure를 파악하여 헤지를 실행함.
- (2) 환리스크관리 위원회를 두고 있음
 환리스크관리 위원회의 역할과 책임은 다음과 같음
- 환리스크관리 위원회의 구성은 CFO가 위원장이 되며, CFO가 위촉하는 관련 인사로 구성한다.
 - 환리스크관리 위원회는 환리스크 관련 회사의 기본관리정책 및 구체적인 관리 방안을 수립한다.
 - 환리스크관리 위원회가 수립한 기본정책 및 관리방안은 이사회 승인을 득한 후 실행한다
- 환리스크관리 위원회의 세부 운영절차는 CFO가 정한다.
 환리스크관리 위원회는 주기적으로 환리스크 관리의 실행상황을 점검하고 이를 최고경영자에게 보고한다.

7. 경영상의 주요계약 등

1. 동관 전기동 구매계약
- 원재료매입계약
 - . 계약상대방 : 엘에스글로벌인코퍼레이티드(주)
 - . 계약기간: 2008.01.01~ 2008.12.31
 - . 계약내용: 동관 원재료인 전기동의 안정적 물량확보를 위해 연간 22,000톤의 구매계약체결
 - . 계약금액: LME연동에 따른 엘에스니꼬동제련의 내수 전기동 고시가에 준함.
 - . 대금수수방법: 현금 또는 60일 어음
 - . 기타 계약상의 주요 내용 : 해당사항 없음
 - . 파생상품관련 손익 상황 : 해당사항 없음

8. 연구개발활동

가. 연구개발활동의 개요

(1) 연구개발 담당조직

가. 중앙 연구소

중앙 연구소는 전력, 자동화 분야의 Total Solution Provider로서 핵심인재와 1등기술로 무장되어 Value 창출을 극대화한다는 목표아래, 전략적 제품을 개발하고 미래사업 창출이 가능하도록 차별화 된 고부가가치 기술과 신뢰성을 갖춘 Solution을 제공하기 위하여 R & D역량을 집중하고 있으며, 향후 초일류 기업으로서 도약하기 위하여 다음과 같은 연구개발을 수행하고 있음.

첫째, RFID/USN 분야에서는 미래 USN의 핵심기술인 RFID 태그, 칩, 리더, 안테나등의 기술을 확보, 다양한 제품의 개발 및 향후 유비쿼터스 환경의 핵심 솔루션 개발에 집중하고 있

구분	연구소 명칭	소재지	인원구성	운영현황	비고
국내	전력연구소	청주	111명	○ 연구기획파트 ○ T&D 연구단 - Switchgear 연구팀 - GIS 연구팀 - 변압기연구팀 ○ L.MV Device 연구단 - TF 1팀 - TF 연구팀 ○ Power Intelligence 연구단 - Power Information 연구팀 - Smart Protection 연구팀 - Control & Diagnostic 연구팀	박사 : 19명 석사 : 76명 기타 : 23명
		안양	7명	- Control & Diagnostic 연구팀	

(2) 연구개발비용

(단위 :)

과 목		제35기	제34기	제33기	비 고
원 재 료 비		7,240	7,439	10,520	-
인 건 비		24,375	21,203	17,515	-
감 가 상 각 비		5,775	5,342	4,940	-
위 탁 용 역 비		2,267	2,196	838	-
기 타		20,588	12,818	5,332	-
연구개발비용 계		60,245	48,998	39,145	-
회계처리	판매비와 관리비	11,383	8,168	5,464	-
	제조경비	32,242	26,178	21,110	-
	개발비(무형자산)	16,620	14,652	12,570	-
연구개발비 / 매출액 비율 [연구개발비용계÷당기매출액×100]		4.20%	3.8%	3.30%	-

나. 연구개발 실적

1) 중앙연구소

사업부	연구과제	연구개발성과	연구기관
-----	------	--------	------

분			
공통	통신핵심 기술 개발 확보 및 기술지원	INP Main Module 확보 및 EtherNet / IP개발	자체개발
	IT Core 기술 개발	데이터베이스 설계 및 정보화 기술개발	자체개발
	RFID Reader 개발	RFID Reader 개발	자체개발
	미래형 자동차용 제어기술 개발	IPM 제어 알고리즘 개발	자체개발
	XML 기반 응용 기술 확보	.NET Platform	자체개발
	Mobile Platform 개발 및 기술확보	ZigBee기술 분석 및 운용 기술 확보	자체개발
	HMI S/W Package Add-on Option	Add-On Option 개발을 통한 HMI S/W 적용 분야 확대	자체개발
	전력선 통신기술 개발 및 적용	저속 전력선 통신 기술을 이용한 전력AMR용 단말 및 중계장치 개발	자체개발
교통 SOC	자동 열차 운행시스템	고속선 차상장치 상품화 ATC제품화	자체개발
	이기종 HMI고기능화	MP-3000H/ Master RTU 전용화	자체개발
	변전소 감시 진단 시스템 개발	345kV급 변전소에 대한 On-line 감시진단 기능 개발	자체개발
	전력종합 관리 시스템2	이중화 배전관리 SCADA 시스템 개발	자체개발
	전면부착형 도시가스AMR단말기	424MHz RF단말기 개발	자체개발
	CES 솔루션 개발	특정한 공급 대상 지역에 적용되는 구역형 집단 에너지 (CES)사업의 본격적인 사업화에 대비	자체개발
	G7 고속철도 안정화 기술개발	KTX 고속열차 차상시스템과 기능 호환성이 있는 열차제어시스템 국산화	자체개발
자동화	중형 HMI개발	HMI기기개발,HMI기기용 작성툴 개발	공동개발
	Open형 SW모듈 개발	XGI형PADT개발, XGB기종 추가	자체개발
	RACK형 특수모듈	XGT용 고성능 특수모듈 개발	자체개발
	PM센서리스 벡터 제어기 개발	iS7용 PM센서리스 벡터 제어기 개발	자체개발
	IG5 용량 확대 개발	본체 8기종 11,15,18.5,22kw (200V,400V)	자체개발
	고기능형 특수모듈 개발	XGT 적용 확대를 위한 특수모듈 기종 다양화	자체개발
	대형 HMI 개발	윈도우가 가지는 성능제약 돌파 및 윈도우OS자원활용 기술	자체개발
	Communication Component	인버터용 통신 옵션 개발	자체개발
	고속 모션제어 시스템 개발	자체기술을 통한 네트워크형 APM개발	자체개발
	고급형 Language개발	PLC언어의 고급화로 XGI형 PLC고객 확대	자체개발

	Simulator 개발	XGT PLC용 시뮬레이터개발(XGT MPU ASIC해석기 외)	자체개발
	Fnet 통신	Fnet용 통신용대체 및 GM4C/GMR/GM2용 MPU ASIC개발	자체개발
	MV Drive 개발	6600V,1MVA 인버터 시제품 개발완료(Phase Shift변압기)	자체개발
	오픈형 이중화 PLC 개발	XGI CPU 모듈개발, 이중화 CPU개발, XGR시스템 개발	자체개발
	모듈형 온도 컨트롤러 개발	4루프형 온도컨트롤러 및 전용 S/W패키지 개발	자체개발
	Safety 시스템 선행 개발	Safety Control System 시장에 진출하기 위한 탐색연구	자체개발
	PC-based Control 탐색 연구	PC Platform용 RTOS Survey	자체개발
	New Drive Topology 개발	새로운 파워 토폴로지 탐색 연구 및 알고리즘 개발	자체개발
	중대용량 고품 인버터 개발	표준형 iS7모델의 라인업 확장 개발	자체개발
	고성능 PADT 소프트웨어 모듈 개발	데이터 공유 기술, HCI(Human Computer Interface) 기술	자체개발
	개방형 HMI 소프트웨어 모듈 개발	자사 PLC 시뮬레이터 통합 및 태그 임포트 기능 등 자사 제품간의 통합 및 시리즈화	자체개발
	Module화를 통한 Decentralized Drive 개발	인버터 전용 전력용 반도체 소자와 통신 기술을 접목한 분산형 인버터 및 경제형 인버터 개발	자체개발
	SW Package 및 통신 Component 개발	인버터 S/W package 개발, 통신 Option 추가 개발	자체개발
	iP5A New Platform 개발	IP5A Variation 확장 및 발생 문제 점 개선	자체개발
	고성능 Vector 인버터 개발	기존 벡터 인버터 제품을 대체하고, 신규 시장 창출을 위한 고성능 벡터 인버터를 확보	자체개발
	고주파 절연형 PCU개발	절연형 태양광 PCU를 요구하는 해외 신규 시장 진입 및 경쟁사 우위 확보	자체개발
	PA용 제어시스템 강화	XGT 시리즈의 PA 제어 기능 강화 및 최적화 작업을 통한 제어 시스템의 안정화	자체개발
	터빈 제어시스템	터빈 주제어 시스템 개발(IEC61131-3 제어 언어 기반, VME Base)	자체개발
	MV System 상품화개발	6600V, 3000kVA,500kVA/1000kVA 고압 인버터 시스템 개발	자체개발
전력	Virtual Device	Virtual Device및SYS Manager 개발	자체개발
	열화상 분석 S/W Upgrade	기 개발된 열화상 분석 S/W의 문제점을 수정 보완	자체개발
	고조파 보상장치 핵심기술개발	고조파 추출 및 보상 제어 알고리즘, 병렬운전 제어기를	자체개발

		개발	
	CES 사업화 솔루션 개발	CES 솔루션 사업 관련 주요 기술 조사 및 분석	자체개발
RFID	USN 센서 노드 기술 선행 연구	저전력, 이중화 지원의 mesh network protocol 확보	자체개발
	RFID 태그 핵심기술 및 태그 개발	의류용 태그 1종, CD/DVD용 태그 1종, 금속용 태그 1종	자체개발
	RFID Reader 기술 및 제품 개발	핸드 헬드형 UHF 대역 GEN2 지원 리더 모듈을 개발	자체개발

2) 전력연구소

사업부문	연구과제	연구개발성과	연구기관
전력기기	저압기기	MS Control Unit 개발 외	자체개발
	고압기기	Susol ACB 개발 외	자체개발
	계량기기	한전 표준규격 저압 단상/삼상 전자식 전력량계 개발 외	자체개발
	계전기	GIPAM1000 개발 외	자체개발
	기술연구	열설계 (열유동-전자계) 연계기술 개발 외	자체개발
전력시스템	초고압	미래형 Advanced GIS 개발	자체개발
	진단	변전소 감시 진단시스템 개발 외	자체개발
산업IT	전력IT	Ethernet용 다기능 원격소 장치 개발 외	자체개발
전력공통	기술연구	배전도 저항형 한류기 개발 외	자체개발

9. 기타 투자의사결정에 필요한 사항

가. 외부자금조달 요약표

[국내조달]

(단위 : 백만원)

조달원천	기초잔액	신규조달	상환등감소	기말잔액	비고
은행	15,924	392,448	268,283	140,089	-
보험회사	0	30,000	0	30,000	-
종합금융회사	0	0	0	0	-
여신전문금융회사	624	0	374	250	-
상호저축은행	0	0	0	0	-
기타금융기관	20,000	10,000	20,000	10,000	-

금융기관 합계	36,548	432,448	288,658	180,338	-
회사채 (공모)	160,000	30,000	120,000	70,000	-
회사채 (사모)	30,000	-	-	30,000	-
유 상 증 자 (공모)	-	-	-	-	-
유 상 증 자 (사모)	-	-	-	-	-
자산유동화 (공모)	-	-	-	-	-
자산유동화 (사모)	-	-	-	-	-
기 타	-	-	-	-	-
자본시장 합계	190,000	30,000	120,000	100,000	-
주주·임원·계열회사차입금	-	-	-	-	-
기 타	-	-	-	-	-
총 계	226,548	462,448	408,658	280,338	-

(참 고) 당기 중 회사채 총발행액

공모 : 300 억원

사모 : - -

: 해당사항 없음

[해외조달]

(단위 : 원)

조달원천	기초잔액	신규조달	상환등감소	기말잔액	비고
금 용 기 관	-	-	-	-	-
해외증권(회사채)	-	-	-	-	-
해외증권(주식등)	-	-	-	-	-
자 산 유 동 화	-	-	-	-	-
기 타	-	-	-	-	-
총 계	-	-	-	-	-

나. 최근 3년간 신용등급

평가일	평가대상 유가증권 등	평가대상 유가증권의 신용등급	평가회사 (신용평가등급범위)	평가구분	비고

2008.04.15	164 회사채	A+	한국신용평가 (AAA ~ -D) * P: 예비평가	본평가	한신평(회사채)
2008.04.15	160,161,163 회 사채	A+		정기평가	한신평(회사채)
2007.12.26	159,160,161,163 회사채	A+		수시평가	한신평(회사채)
2007.06.29	158,159,160,161 ,163회 회사채	A0		정기평가	한신평(회사채)
2006.12.19	163회 회사채	A0		본평가	한신평(회사채)
2006.04.12	157,158,159,160 ,161회 회사채	A0		정기평가	한신평(회사채)
2006.02.22	157,158,159,160 회 회사채	A0		수시평가	한신평(회사채)
2006.02.22	161회 회사채	A0		본평가	한신평(회사채)
2008.12.30	CP	A2+	한국신용평가 (A1,A2,A3,B,C,D)	정기평가	한신평(CP)
2008.04.15	CP	A2+		본평가	한신평(CP)
2007.12.26	CP	A2+		정기평가	한신평(CP)
2007.06.29	CP	A2		본평가	한신평(CP)
2006.12.19	CP	A2		정기평가	한신평(CP)
2006.04.12	CP	A2		본평가	한신평(CP)
2006.02.22	CP	A2		수시평가	한신평(CP)
2008.04.15	164회 회사채	A+	한국기업평가 (AAA ~ -D) * P: 예비평가	본평가	한기평(회사채)
2008.04.15	160,161,163회 회사채	A+		정기평가	한기평(회사채)
2007.12.24	159,160,161,163 회 회사채	A0		수시평가	한기평(회사채)
2007.04.25	158,159,160,161 ,163회 회사채	A0		정기평가	한기평(회사채)
2006.12.19	163회 회사채	A0		본평가	한기평(회사채)
2006.03.24	157,158,159,160 ,161회 회사채	A0		정기평가	한기평(회사채)
2006.02.23	157,158,159,160 회 회사채	A0		수시평가	한기평(회사채)
2006.02.23	161회 회사채	A0		본평가	한기평(회사채)

2008.12.19	CP	A2+	한국기업평가 (A1,A2,A3,B,C,D)	정기평가	한기평(CP)
2008.04.15	CP	A2+		본평가	한기평(CP)
2007.12.24	CP	A2+		정기평가	한기평(CP)
2007.04.25	CP	A2		본평가	한기평(CP)
2006.12.19	CP	A2		정기평가	한기평(CP)
2006.03.24	CP	A2		본평가	한기평(CP)
2006.02.23	CP	A2		정기평가	한기평(CP)

◆ 한국신용평가·한국기업평가 신용등급 체계
【기업어음】

등급기호	등급의 정의
A1	적기상환능력이 최고수준으로 투자위험도가 극히 낮으며, 현 단계에서 합리적으로 예측 가능한 장래의 어떠한 환경변화에도 영향을 받지 않을 만큼 안정적임
A2	적기상환능력이 우수하며 투자위험도가 매우 낮지만 A1등급에 비해 다소 열등한 요소가 있음
A3	적기상환능력이 양호하며, 투자위험도는 낮은 수준이지만 장래 급격한 환경변화에 따라 다소 영향을 받을 가능성이 있음
B	적기상환능력은 인정되지만 투기적 요소가 내재되어 있음.
C	적기상환능력이 의문시됨.
D	지급불능 상태에 있음.

∴ 위의 등급중 'A2'등급에서 'B'등급까지의 3등급에는 그 상대적 우열정도에 따라 +, -가 첨부될 수 있음.

【회사채】

등급기호	등급의 정의
AAA	원리금 지급확실성이 최고수준으로 투자위험도가 극히 낮으며, 현단계에서 합리적으로 예측 가능한 장래의 어떠한 환경변화에도 영향을 받지 않을 만큼 안정적임
AA	원리금 지급확실성이 매우 높아 투자위험도가 매우 낮지만 AAA등급에 비해 다소열등한 요소가 있음
A	원리금 지급 확실성이 높아 투자위험도는 낮은 수준이지만 장래 급격한 환경변화에 따라 다소 영향을 받을 가능성이 있음
BBB	원리금 지급 확실성은 인정되지만 장래 환경변화로 원리금 지급 확실성이 저하될가능성이 있음
BB	원리금 지급 확실성에 당면 문제는 없지만 장래의 안정성면에서는 투기적 요소가 내포되어 있

	음
B	원리금 지급 확실성이 부족하여 투기적이며, 장래의 안정성에 대해서는 현 단계에서 단언할 수 없음
CCC	채무 불이행이 발생할 가능성을 내포하고 있어 매우 투기적임.
CC	채무 불이행이 발생할 가능성이 높아 상위등급에 비해 불안요소가 더욱 많음.
C	채무 불이행이 발생할 가능성이 극히 높고, 현단계에서는 장래 회복될 가능성이 없을 것으로 판단됨
D	원금 또는 이자가 지급불상태에 있음.

다. 기타 중요한 사항

: 해당사항 없음

III. 재무에 관한 사항

1. 요약재무정보

(단위 :백만원)

구 분	제 35기	제 34 기	제 33 기	제 32 기	제 31 기
[유동자산]	594,662	465,356	400,529	332,901	268,759
· 당좌자산	501,185	367,123	308,215	266,816	200,972
· 재고자산	93,476	98,233	92,314	66,085	67,787
[비유동자산]	552,822	489,668	533,605	540,735	578,578
· 투자자산	60,611	42,317	81,332	74,565	36,168
· 유형자산	410,853	379,854	389,581	402,506	473,611
· 무형자산	52,472	47,547	44,185	43,903	45,268
· 기타비유동자산	28,886	19,950	18,507	19,761	23,531
자산총계	1,147,484	955,024	934,134	873,636	847,337
[유동부채]	500,333	378,946	321,507	376,973	355,684
[비유동부채]	138,499	121,916	245,266	213,421	274,744
부채총계	638,833	500,862	566,773	590,394	630,428
[자본금]	150,000	150,000	150,000	150,000	150,000
[자본잉여금]	0	0	0	0	0
[자본조정]	△25,542	△106	△106	△106	△106
[기타포괄손익누계액]	10,259	△373	1,066	△1,507	△540
[이익잉여금]	373,934	304,641	216,401	134,855	67,555
자본총계	508,651	454,162	367,361	283,242	216,909
매출액	1,419,483	1,293,646	1,205,084	1,103,910	1,013,707
영업이익	148,968	156,651	151,954	143,337	143,674
계속사업이익	128,128	149,498	136,401	114,048	119,519
당기순이익	94,779	110,728	99,537	82,292	84,431

[△는 부(-)의 수치임]

1) 합병 : 해당사항없음

2) 영업양수·도 :

: 전동공구사업부문 영업양도(양수회사: ES산전주식회사, '07.01,31)

3) 회계처리방법의 변경

:해당사항 없음

4) 중요한 비경상적인 사건의 발생

:해당사항 없음

5) 기타: 결손보전(2004년)

회사는 감자차익 359,203백만원 중 자기주식처분손실 143,595백만원을 처리한 후의 잔액 215,608백만원으로 결손금을 보전 하였으며, 2001년 중 주식발행초과 금 100,558백만원 및 기타자본잉여금 39,392백만원으로 결손금을 보전한 바 있습니다.

6). 기타 재무제표의 비교를 위하여 특히 중요하다고 인정되는 사항

: "해당사항 없음".

2. 재무제표 이용상의 유의점

가. 재무제표 작성기준

1. 최근 3사업년도에 대한 회계처리 및 재무제표 등의 작성기준

: 당사의 재무제표는 2008년 12월 31일 현재의 재무상태와 동일로 종료되는 회계기간의 경영성과 그리고 재무상태의 변동내용을 기업회계기준 및 기업회계기준서에 준하여 작성하였음.

2. "요약재무정보" 및 "재무제표"에 기재된 내용은 기업회계기준 및 기업회계기준서에 합치되는 재무제표이며, 주주총회 승인 재무제표와 일치함.

3. 중요한 회계정책 :

회계기준적용의견서 06-2 '종속회사, 지분법적용 피투자회사 및 조인트벤처의 지분에 대한 투자자산과 관련된 이연법인세 인식에 관한 회계처리'

회사는 2008년 2월 22일에 개정된 회계기준적용의견서 06-2의 적용에 따른 소급적용 효과(이연법인세자산 및 이익잉여금 52백만원 증가)가 재무제표에 미치는 영향이 중요하지 아니하여 전기 재무제표를 재작성하지 아니하고 전진적으로 당기 재무제표에 반영하였습니다.

비교표시된 전기 재무제표의 일부 계정과목은 당기 재무제표의 표시방법에 따라 재분류하였습니다. 이러한 재분류에 따라 비교표시되는 전기 대차대조표를 재작성하였으며 이로 인하여 유동자산(선급금)과 비유동자산(장기선급금 및 장기보증금)이 3,951백만원 만큼 각각 감소 및 증가되었습니다. 또한, 퇴직보험예치금에 대한 구분변경에 따라 비교표시되는 전기 현금흐름표를 재작성하였으며 이로 인하여 영업활동현금흐름과 투자활동현금흐름이 9,199백만원 만큼 각각 감소 및 증가되었습니다. 한편, 이러한 재분류 등은 전기에 보고된 순이익이나 순자산에 영향을 미치지 아니합니다.

나. 기업회계기준 등의 위반사항

(1) 재무제표를 수정하여야 하는 위반사항
: 해당사항 없음

(2) 재무제표 수정과 관련없는 위반사항
: 해당사항 없음

다. 기타 유의하여야 할 사항

1. 회계처리방법을 변경한 경우
: 해당사항 없음

2. 합병, 영업양수·도 및 자산재평가를 한 경우 그 시기 및 내용
: 공구사업부문 영업양도 (양수회사: ES산전주식회사, '07.01,31)

3. 감사받지 아니한 재무제표를 첨부한 경우 그 사실 및 이유
: 해당사항 없음.

4. 그 밖에 재무제표 이용상 특히 유의하여야 할 사항
: 해당사항 없음

3. 회계정보에 관한 사항

가. 대손충당금 설정현황

(1) 최근 3사업연도의 계정과목별 대손충당금 설정내역

(단위 : 백만원)

구분	계정과목	채권 총액	대손충당금	대손충당금 설정률
제 35기	매출채권	314,434	5,898	1.9%
	미수금	10,622	858	8.1%
	선급금	11,271	148	1.3%
	장기대여금	1,007	0	0.0%
	장기보증금	15,919	0	0.0%
	합계	353,252	6,903	2.0%
제 34기	매출채권	287,970	5,857	2.0%
	미수금	41,297	1,313	3.2%
	선급금	7,141	83	1.2%

	장기대여금	1,058	0	0.0%
	장기보증금	12,815	0	0.0%
	합 계	350,282	7,253	2.1%
제 33기	매출채권	288,138	7,364	2.6%
	미수금	3,927	1,371	34.9%
	선급금	4,270	43	1.0%
	장기대여금	2,332	250	10.7%
	장기보증금	13,062	324	2.5%
	합 계	311,730	9,353	3.0%

* 매출채권은 장기성 매출채권을 포함

(2) 최근 3사업연도의 대손충당금 변동현황

(단위 : 백만원)

구 분	제35기	제34기	제33기
1. 기초 대손충당금 잔액합계	7,253	9,353	14,529
2. 순대손처리액(①-②±③)	1,358	443	6,032
① 대손처리액(상각채권액)	1,859	914	6,620
② 상각채권회수액	501	470	589
③ 기타증감액	0	0	0
3. 대손상각비 계상(환입)액	1,008	-1,656	855
4. 기말 대손충당금 잔액합계	6,903	7,253	9,353

(3) 매출채권관련 대손충당금 설정방침

- 매출채권은 표준비율을 적용하고, 미수금과 선급금은 1% 설정함.

(단 사고채권은 사고채권표준비율적용)

- 대손상각비 = '2008년 9월말 매출채권 잔액에 대한 대손추계액

- ('07년 12월말 설정잔액(B/S 상) - '2008년 9월말 대손처리액)

- 대손추계액 = 매출채권잔액 × 표준비율

1) 시판채권 : 매출시점부터 경과일수에 따라 표준비율을 적용함.

경과일수	6개월 이하	7~12개월	13~18개월	18개월초과
표준비율	1%	10%	50%	100%

- 2) 수출채권 : 시판채권 표준비율 적용
 - 대상 : 장부상채권
 단, 지급보증서등으로 회수위험이 담보되었고,
 사전승인된 장기연불수출 건은 1% 적용

3) 기타 만기가 명시되어 있는 채권

적용대상

- 할부채권, 받을어음
- 보증기간 또는 연불판매 등의 사유로 회수가 제한된 채권
- 미수금,대여금 등 대여성 채권 및 미수이자
- 형식은 매출채권이지만 실체는 대여금인 채권

연체기간	표준비율
만기 미도래 및 3개월 이하 연체	1%
4~ 6개월 연체	10%
7개월 이상 연체	
- 담보범위 내 채권가액	20%
- 담보범위 초과액	75%

4) 사고채권

대상 : 지급의 거절이나 채무자의 부도,파산,청산,법정관리,화의신청,도주,실종등으로 회수가 불확실한 채권

구분	표준비율	비고
법정관리, 화의채권 - 변제기일 확정전 - 변제기일 확정후	50% 현재가치평가	가중평균차입이자율적용
기타 사고채권 - 담보범위내 채권가액 - 담보범위 초과액	1% 20% 100%	현금대용담보 및 지급보증(보험) 부동산 담보

5) 예외사항

- 회사가 경영권을 보유하고 있는 해외법인 채권은 대손설정대상에서 제외
- 관계회사 채권은 월령에 관계없이 1% 대손설정
- BACK TO BACK 조건의 거래로서 채권과 채무가 양립되어 있는 경우에는 그 차액에 대하여 대손설정

(4) 당해 사업연도말 현재 경과기간별 매출채권잔액 현황

(단위 :백만원, %)

구 분		6월 이하	6월 초과 1년 이하	1년 초과 3년 이하	3년 초과	계
금 액	일반	292,905	2,426	6,039	2,253	303,623
	특수관계자	8,679	31	2,101	0	10,811
	계	301,584	2,456	8,140	2,253	314,434
구성비율		95.9%	0.8%	2.6%	0.7%	100.0%

나. 재고자산의 보유 및 실사내역 등

(1) 최근 3사업연도의 재고자산의 사업부문별 보유현황

(단위 :백만원)

사업부문	계정과목	제35기	제34기	제 35기	비고
전력	제품	12,079	11,582	9,928	-
	재공품	6,776	7,629	6,269	-
	원재료	13,117	10,289	9,810	-
	저장품	27	17	31	-
	미착원재료	1,958	3,258	1,849	-
	소 계	33,957	32,776	27,887	-
자동화	제품	8,429	5,512	4,826	-
	재공품	3,508	4,364	2,391	-
	원재료	11,553	8,033	6,328	-
	저장품	0		0	-
	미착원재료	1,347	1,189	717	-
	소 계	24,838	19,098	14,262	-
금속가공	제품	27,181	34,241	36,379	-
	재공품	6,100	6,600	6,243	-
	원재료	1,101	4,038	7,406	-
	저장품	244	225	136	-
	미착원재료	6	1,254	0	-

	소 계	34,632	46,359	50,164	-
기타	미착원재료	50	0	0	-
	소 계	50	0	0	-
합 계	제품	47,688	51,335	51,134	-
	재공품	16,385	18,593	14,903	-
	원재료	25,820	22,361	23,544	-
	저장품	271	242	167	-
	미착원재료	3,312	5,702	2,566	-
	소 계	93,476	98,233	92,314	-
총자산대비 재고자산 구성비율(%) [재고자산합계÷기말자산총계×100]		8.1%	10.2%	9.9%	-
재고자산회전율(회수) [연환산 매출원가÷{(기초재고+기말재고) }÷2]		12회	10.8회	12.0회	-

(2) 재고자산의 실사내역 등

1. 실사일자

당사는 2008사업연도 연간의 재무제표를 작성함에 있어서 2008. 12.31일을 기준으로 재고자산 평가를 자체적으로 실시하였음. 한편 실사일인 2008.12.31일에는 공자가동 및 재고자산의 이동이 없었습니다.

2. 감사인 참여 및 입회여부

당사의 동 일자 재고실사에는 2008 사업연도 재무제표의 외부감사인인 삼일회 법인 소속 공인회계사의 입회하에 실시되었습니다.

3. 장기체화재고, 진부화재고 등의 현황

(단위 : 백만원)

계정과목	취득원가	보유금액	당기평가손실	기말잔액	비고
제품	49,936	49,936	2,248	47,688	-
재공품	16,916	16,916	531	16,385	-
원재료	28,256	28,256	2,436	25,820	-
저장품	436	436	165	271	-
미착원재료	3,312	3,312		3,312	-

합계	98,856	98,856	5,380	93,476	-
----	--------	--------	-------	--------	---

4. 기타사항

: 해당사항없음

다. 최근 5사업연도의 회계기준 변경내용 및 그 사유

< 30기 >

: 유형자산의 내용연수 변경과 금융비용의 자본화

당기 중 기간손익의 적정한 표시를 위하여 유형자산의 내용연수를 변경하였으며 또한 유형자산의 제작, 매입, 건설 등과 관련하여 발생한 금융비용과 개발비 지출등과 관련한 금융비용 등은 종전당해 자산의 취득원가에 산입하는 방법에서 발생한 기의 기간비용으로 처리하는 방법으로 변경. 이로 인하여 종전의 방법에 의할 경우보다 당기순손실이 각각 6,379백만원 및 4,910백만원이 증가.

라. 최근 5사업연도 중 당기순손실이 발생한 사업연도와 그 주요원인

(단위 : 백만원)

구분	제 30 기
매출액	868,341
영업이익	99,977
경상이익	△61,440
당기순이익	△55,018

※ 2003년부터 외주가공을 위하여 원자재를 공급하는 경우 반출되는 원자재를 매출로 인식하지 않는 방법으로 변경됨 (순이익 변동없음), 기간 비교를 위해 변경된 방법으로 적용 된 29기 매출액은 824,388백만원임

[2003년, 제 30기] : 당기순손실 550억원

- 체리스톤 관련 정산손실 1,002억원

마. 최근 5사업연도 중 직전사업연도대비 당기순이익 증감율이 30% 이상이거나 흑자전환인 사업연도와 그 주요원인

(단위 : 백만원)

구분	제 31기	제 30 기

매출액	1,013,707	868,341
영업이익	143,674	99,977
경상이익	119,519	△61,440
당기순이익	84,431	△55,018

※ 2003년부터 외주가공을 위하여 원자재를 공급하는 경우 반출되는 원자재를 매출로 인식하지 않는 방법으로 변경됨(순이익 변동없음), 기간 비교를 위해 변경된 방법으로 적용된 29기 매출액은 각각 824,388백만원임

[2004년, 제 31기]: 당기 순이익 844억원

- 매출증가, 영업권상각완료('03년), 체리스톤관련 정산손실('03년)

[2003년, 제 30기]: - 적자전환(전년비 대비 당기순이익 591억 감소)

- 체리스톤관련 정산손실 1,002억원

- 투자자산 처분/감액손실 325억원

- 지급이자 및 사채상환손실감소 270억원

- 법인세비용감소 351억원

바. 결산실적의 확정절차 및 공시내용

(1) 결산실적 확정 · 공시 절차

결산실적 확정 · 공시 절차	일 자	비 고
결산실적 공시 사전 예고일	2009.01.29	-
결산실적에 대한 이사회 승인일	2009.02.03	-
결산실적 공시일	2009.02.03	-
외부감사인의 감사보고서 제출일	2009.02.27	-
외부감사 결과가 반영된 재무제표에 대한 이사회 재승인일	-	-
결산실적 정정공시일	-	-
주주총회일	2009.03.19	-
사업보고서 제출일	-	-

(2) 결산실적 공시내용 및 정정사유

(단위 : 백만원)

계정과목	최초공시(A)	정정공시(B)	정정비율 (B-A)/A	정 정 사 유
	2009.02.03	-		

매출액	1,419,483	-	-	-
영업이익	148,968	-	-	-
법인세비용차감전 계속사업이익	128,128	-	-	-
당기순이익	94,779	-	-	-

사. 당해 사업연도의 시장성없는 지분성증권 평가 현황

(1) 공정가액으로 평가한 시장성없는 지분성증권 내역

2008년과 2007년 12월 31일 현재 매도가능증권 중 시장성 없는 지분증권의 내역은 다음과 같습니다(단위:백만원).

구분	주식수(주)	지분율(%)	취득원가		장부가액		소유지분해당 순자산 가액	
			2008.12.31	2007.12.31	2008.12.31	2007.12.31	2008.12. 31	2007.12. 31
한국종합기술개발공사	600	0.06	23	23	23	23	29	29
한국경제신문	2,906	0.02	61	61	61	61	17	17
Impinji.,Inc	1,093,613	0.79	2,284	2,284	2,284	2,284	130	130
계			2,368	2,368	2,368	2,368	176	176

(2) 시장성없는 지분성증권의 평가방법 등
: 해당사항 없음

4. 재무제표

가. 대차대조표

대차대조표

제35기 2008년 12월 31일 현재
제34기 2007년 12월 31일 현재
제33기 2006년 12월 31일 현재

(단위 : 원)

과 목	제35기	제34기	제33기
자산			
유동자산	594,661,748,422	461,404,040,030	400,528,708,885

당좌자산	501,185,471,705	363,171,142,989	308,214,452,416
현금및현금성자산	52,870,412,300	23,769,653,329	6,056,180,121
단기금융상품	34,619,563,913	14,574,268,443	8,444,933,805
국고보조금	(2,328,240,897)	(4,052,339,802)	(3,597,811,615)
단기투자자산	170,775,000	119,840,000	4,922,128,200
단기대여금	209,838,836	242,298,642	281,108,300
매출채권	310,271,603,669	281,297,554,592	282,392,903,091
대손충당금	(5,836,586,551)	(5,676,313,804)	(7,050,048,717)
미수금	10,621,947,093	41,296,870,170	3,927,200,636
대손충당금	(857,649,004)	(1,312,622,029)	(1,370,653,282)
미수수익	319,210,186	237,590,768	214,279,281
선급금	11,271,184,612	3,189,784,123	4,269,750,387
대손충당금	(148,120,008)	(83,419,404)	(43,308,673)
선급비용	3,971,924,331	2,182,298,251	2,696,516,479
보증금	2,930,175,693	10,958,060	5,467,015
파생상품거래차	79,872,606,702	3,103,443,545	1,907,096,436
이연법인세자산	3,226,825,830	4,271,278,105	5,158,710,952
재고자산	93,476,276,717	98,232,897,041	92,314,256,469
제품	47,688,343,450	51,334,963,396	51,133,703,829
재공품	16,384,641,524	18,593,074,563	14,903,132,847
원재료	25,820,248,826	22,360,707,662	23,544,130,111
저장품	271,039,248	242,247,815	167,190,256
미착원재료	3,312,003,669	5,701,903,605	2,566,099,426
비유동자산	552,822,330,083	493,620,053,869	533,605,231,095
투자자산	60,611,379,341	42,316,792,405	81,332,036,206
장기금융상품	22,603,400	22,103,400	23,820,545
장기투자자산	7,065,893,762	6,261,683,762	3,915,786,413
지분법적용투자주식	51,702,552,685	34,974,779,063	28,088,084,932
장기대여금	1,007,126,764	1,058,226,180	2,332,429,768

대손충당금	0	0	(250,445,452)
기타투자자산	813,202,730	0	47,222,360,000
유형자산	410,852,745,611	379,854,459,599	389,581,580,064
토지	119,872,728,705	119,872,728,705	119,872,728,705
건물	190,371,787,971	189,557,196,877	188,576,903,216
감가상각누계액	(50,821,856,572)	(46,042,561,319)	(41,297,284,388)
구축물	9,220,802,102	8,371,582,808	7,480,796,913
감가상각누계액	(3,822,008,010)	(3,474,569,216)	(3,137,895,178)
감액손실누계액	(309,023,313)	(304,249,572)	0
기계장치	190,181,588,530	181,821,742,895	181,333,176,414
감가상각누계액	(130,097,638,345)	(120,174,695,406)	(113,570,061,941)
감액손실누계액	(16,788,565)	0	(682,206,703)
국고보조금	(765,138,337)	(689,258,336)	(766,558,335)
공구기구	94,808,729,864	90,517,305,369	87,364,825,432
감가상각누계액	(69,999,680,076)	(67,974,966,222)	(65,371,192,399)
감액손실누계액	0	0	(301,000,000)
국고보조금	(577,799,497)	0	0
비품	71,732,815,851	64,709,795,011	60,997,774,151
감가상각누계액	(52,447,138,415)	(50,837,666,787)	(48,309,073,900)
감액손실누계액	0	0	(17,000,000)
국고보조금	(9,333,334)		
차량운반구	2,132,796,169	2,214,280,783	2,454,005,512
감가상각누계액	(1,462,481,687)	(1,599,637,977)	(1,577,134,649)
감액손실누계액	0	0	(2,000,000)
입목	628,942,837	628,942,837	628,942,837
건설중인자산	33,455,288,474	11,866,379,651	15,837,705,153
미착기계	8,776,151,259	1,392,109,498	66,129,224
무형자산	52,472,134,506	47,547,123,611	44,185,012,415
산업재산권	1,502,959,780	1,363,312,628	1,189,369,021

영업권	1,307,699,999		
개발비	53,159,336,067	49,838,795,851	45,361,400,781
국고보조금	(3,497,861,340)	(3,654,984,868)	(2,365,757,387)
기타비유동자산	28,886,070,625	23,901,678,254	18,506,602,410
장기성매출채권	4,161,930,054	6,672,113,014	5,745,556,338
대손충당금	(60,969,182)	(180,968,121)	(314,320,892)
장기선급금	2,340,237,069	1,496,733,092	0
장기보증금	15,918,594,664	15,270,287,095	13,061,859,813
대손충당금	0	0	(323,789,095)
장기선급비용	6,526,278,020	643,513,174	337,296,246
자산총계	1,147,484,078,505	955,024,093,899	934,133,939,980
부채			
유동부채	500,333,791,374	378,946,160,898	321,506,877,030
매입채무	122,155,249,643	117,119,038,626	136,105,237,355
단기차입금	105,000,000,000	21,128,986,363	17,906,020,260
미지급금	47,069,213,079	26,743,372,851	28,240,869,022
선수금	21,459,575,193	26,352,515,565	13,861,982,830
예수금	14,496,325,526	19,397,216,272	14,417,859,375
미지급비용	12,743,640,904	16,763,107,568	16,504,326,649
미지급배당금	8,585,550	6,414,890	5,878,535
미지급법인세	21,965,644,398	25,501,553,111	19,459,048,616
유동성장기부채	71,104,790,000	121,028,980,000	71,812,196,800
사채할인발행차금	(169,029,306)	(896,297,611)	(221,442,477)
파생상품대	80,827,506,141	2,918,599,600	77,601,959
공사손실충당부채	890,290,246	597,673,663	1,171,298,106
하자보수충당부채	552,000,000	394,000,000	591,000,000
판매보증충당부채	2,230,000,000	1,891,000,000	1,575,000,000
비유동부채	138,498,856,436	121,916,165,602	245,265,611,912
사채	30,000,000,000	70,000,000,000	190,000,000,000

사채할인발행차금	(124,143,921)	(725,331,318)	(3,228,093,298)
장기차입금	74,233,550,000	14,390,340,000	14,297,324,800
퇴직급여충당부채	79,249,310,590	79,445,609,281	73,067,842,259
국민연금전환금	(1,224,543,000)	(1,436,663,900)	(1,701,151,200)
퇴직보험예치금	(53,159,606,195)	(53,305,655,064)	(44,106,904,662)
이연법인세부채	5,705,791,562	9,352,616,603	12,631,094,013
예수보증금	3,818,497,400	4,195,250,000	4,305,500,000
부채총계	638,832,647,810	500,862,326,500	566,772,488,942
자본			
자본금	150,000,000,000	150,000,000,000	150,000,000,000
보통주자본금	150,000,000,000	150,000,000,000	150,000,000,000
자본잉여금	0	0	0
자본조정	(25,542,012,816)	(106,306,106)	(106,306,106)
자기주식	(25,542,012,816)	(106,306,106)	(106,306,106)
기타포괄손익누계액	10,259,404,041	(373,143,721)	1,066,428,580
매도가능증권평가이익	0	0	3,528,373,635
매도가능증권평가손실	0	0	0
지분법자본변동	11,124,376,566	185,274,335	0
부의지분법자본변동	(187,903,039)	(1,037,703,439)	(3,668,455,105)
현금흐름위험회피파생 상품평가이익	54,737,466,130	2,231,471,814	1,206,510,050
현금흐름위험회피파생 상품평가손실	(55,414,535,616)	(1,752,186,431)	0
이익잉여금(결손금)	373,934,039,470	304,641,217,226	216,401,328,564
이익준비금	8,200,000,000	5,600,000,000	3,300,000,000
임의적립금	270,490,270,320	187,800,000,000	112,800,000,000
미처분이익잉여금(미처 리결손금)	95,243,769,150	111,241,217,226	100,301,328,564
자본총계	508,651,430,695	454,161,767,399	367,361,451,038
부채와자본총계	1,147,484,078,505	955,024,093,899	934,133,939,980

나. 손익계산서

손익계산서

제35기 2008년 01월 01일 부터 2008년 12월 31일 까지

제34기 2007년 01월 01일 부터 2007년 12월 31일 까지

제33기 2006년 01월 01일 부터 2006년 12월 31일 까지

(단위 : 원)

과 목	제35기	제34기	제33기
매출액	1,419,482,942,153	1,293,646,222,083	1,205,083,943,076
제품매출액	1,414,985,786,169	1,289,714,450,406	1,201,221,517,801
기타매출액	4,497,155,984	3,931,771,677	3,862,425,275
매출원가	1,144,132,402,870	1,024,836,792,770	946,549,525,627
제품매출원가	1,143,612,730,290	1,024,228,265,397	945,891,769,831
기초제품재고액	51,334,963,396	51,133,703,829	31,249,549,565
당기제품제조원가	1,243,682,539,567	1,117,604,587,827	1,020,130,468,186
타계정으로대체	(101,576,800,323)	(91,697,470,125)	(52,485,040,672)
관세환급금	(2,139,628,900)	(1,477,592,738)	(1,869,503,419)
기말제품재고액	(47,688,343,450)	(51,334,963,396)	(51,133,703,829)
기타매출원가	519,672,580	608,527,373	657,755,796
매출총이익(손실)	275,350,539,283	268,809,429,313	258,534,417,449
판매비와관리비	126,382,582,981	112,158,903,233	106,580,137,601
영업이익(손실)	148,967,956,302	156,650,526,080	151,954,279,848
영업외수익	39,303,122,771	22,230,633,134	20,371,444,856
이자수익	5,057,625,693	3,454,948,511	3,402,932,361
배당금수익	14,649,329	2,671,000	1,015,000
임대료	2,189,030,111	1,768,900,774	1,233,361,336
수입수수료	1,252,247,553	1,032,886,934	1,392,481,593
외환차익	15,811,803,668	2,028,593,910	2,379,864,666
외화환산이익	655,327,290	319,267,764	396,215,206

단기투자자산처분이익	0	4,891,232,787	0
무형자산감액손실환입	0	318,207	0
지분법이익	2,120,709,504	4,183,485,950	3,197,657,050
장기투자가능증권감액 손실환입	516,151,097	0	1,018,188,000
유형자산처분이익	195,078,683	44,222,641	203,035,107
대손충당금환입	0	1,701,228,017	1,568,424,410
법인세환급액	0	326,442,030	0
파생상품평가이익	7,659,590,700	25,551,389	242,944,643
파생상품거래이익	2,136,813,980	665,884,823	3,067,398,240
잡이익	1,694,095,163	1,784,998,397	2,267,927,244
영업외비용	60,143,238,410	29,383,444,187	35,925,171,169
이자비용	13,323,036,047	13,891,056,514	18,777,511,735
매출채권처분손실	1,711,831,020	1,537,765,827	1,575,594,437
기부금	603,228,050	20,060,403	47,995,000
외환차손	8,951,501,267	2,228,419,713	3,933,732,315
외화환산손실	1,999,231,337	165,734,883	348,395,850
기타의대손상각비	141,128,530	45,448,912	410,141,132
투자증권처분손실	0	0	1,195,500,358
지분법손실	144,262,122	327,463,027	0
투자자산처분손실	377,704		
유형자산처분손실	151,705,757	8,492,966,928	263,190,570
유형자산감액손실	21,562,306	314,162,016	1,002,206,703
무형자산처분손실	17,169,865	4,901,094	323,120
무형자산감액손실	1,267,338,576	345,173,282	2,626,663,944
파생상품평가손실	7,721,258,626	501,790,730	77,601,959
파생상품거래손실	23,122,819,231	471,092,959	188,675,000
법인세추납액	0	0	3,548,831,210
잡손실	966,787,972	1,037,407,899	1,928,807,836
법인세비용차감전계속사			

업이익(손실)			
계속사업손익법인세비용			
계속사업이익(손실)			
중단사업이익(손실)			
법인세비용차감전순이익 (손실)	128,127,840,663	149,497,715,027	136,400,553,535
법인세비용	33,348,587,819	38,769,797,115	36,863,926,186
당기순이익(손실)	94,779,252,844	110,727,917,912	99,536,627,349
주당손익			
기분및회석주당순이익 (손실)	3172원	3693원	3320원

다. 이익잉여금처분계산서 또는 결손금처리계산서

이익잉여금처분계산서/결손금처리계산서

제35기 2008년 01월 01일 부터 2008년 12월 31일 까지 (처분확정일 : 2009년 03월 19일)

제34기 2007년 01월 01일 부터 2007년 12월 31일 까지 (처분확정일 : 2008년 03월 07일)

제33기 2006년 01월 01일 부터 2006년 12월 31일 까지 (처분확정일 : 2007년 03월 09일)

(단위 : 원)

과 목	제35기	제34기	제33기
미처분이익잉여금(미처리 결손금)	95,243,769,150	111,241,217,226	100,301,328,564
전기이월미처분이익잉 여금(미처리결손금)	464,516,306	513,299,314	764,701,215
당기순이익(손실)	94,779,252,844	110,727,917,912	99,536,627,349
임의적립금등의이입액	19,587,778,738	14,309,729,680	0
연구및인력개발준비금	19,587,778,738	14,309,729,680	0
이익잉여금처분액	114,658,784,200	125,086,430,600	99,788,029,250
이익준비금	2,800,000,000	2,600,000,000	2,300,000,000
연구및인력개발준비금	0	0	17,000,000,000
시설적립금	30,000,000,000	30,000,000,000	45,000,000,000

해외시장개척준비금	30,000,000,000	30,000,000,000	13,000,000,000
사업확장적립금	24,000,000,000	37,000,000,000	0
배당금	27,858,784,200	25,486,430,600	22,488,029,250
차기이월미처분이익잉여금(미처리결손금)	172,763,688	464,516,306	513,299,314

라. 현금흐름표

현금흐름표

제35기 2008년 01월 01일 부터 2008년 12월 31일 까지

제34기 2007년 01월 01일 부터 2007년 12월 31일 까지

제33기 2006년 01월 01일 부터 2006년 12월 31일 까지

(단위 : 원)

과 목	제35기	제34기	제33기
영업활동으로인한현금흐름	94,087,286,653	139,615,869,183	93,835,026,099
당기순이익(손실)	94,779,252,844	110,727,917,912	99,536,627,349
현금의유출이없는비용 등의가산	77,045,176,121	74,235,591,682	76,786,931,642
퇴직급여	14,966,590,846	17,378,743,895	15,448,029,659
감가상각비	32,435,827,047	32,123,724,958	36,401,167,632
무형자산상각비	10,570,450,797	9,647,610,062	10,064,910,358
대손상각비	866,982,506	0	1,228,109,657
기타의대손상각비	141,128,530	45,448,912	1,195,500,358
사채할인발행차금상각	1,486,355,702	1,827,906,846	2,510,068,992
지분법손실	144,262,122	327,463,027	410,141,132
매출채권처분손실	1,711,831,020	1,537,765,827	1,575,594,437
재고자산평가손실	0	0	0
유형자산처분손실	151,705,757	8,492,966,928	263,190,570
유형자산감액손실	21,562,306	314,162,016	1,002,206,703

무형자산처분손실	17,169,865	4,901,094	323,120
무형자산감액손실	1,267,338,576	345,173,282	2,626,663,944
파생상품평가손실	7,721,258,626	501,790,730	77,601,959
기타현금의유출이없는비용등	5,542,712,421	1,687,934,105	3,983,423,121
현금의유입이없는수익등의차감	(11,718,759,548)	(13,344,553,335)	(7,283,712,324)
이자수익		0	
대손충당금환입	0	1,701,228,017	1,568,424,410
지분법이익	2,120,709,504	4,183,485,950	3,197,657,050
단기투자자산처분이익	0	4,891,232,787	0
유형자산처분이익	195,078,683	44,222,641	203,035,107
파생상품평가이익	7,659,590,700	25,551,389	242,944,643
기타현금의유입이없는수익등	1,743,380,661	2,498,832,551	2,071,651,114
영업활동으로인한자산부채의변동	(66,018,382,764)	(32,003,087,076)	(75,204,820,568)
매출채권의감소(증가)	(32,612,564,009)	(301,535,868)	(61,249,401,499)
미수금의감소(증가)	(7,695,588,697)	322,701,657	(150,740,780)
미수수익의감소(증가)	(81,619,418)	(23,311,487)	377,602,440
선급금의감소(증가)	(8,081,400,489)	(2,871,610,828)	(1,009,041,431)
선급비용의감소(증가)	(1,789,626,080)	514,218,228	(204,222,554)
단기보증금의감소(증가)	(3,193,846,840)	(5,491,045)	77,859,180
선급법인세의감소(증가)	0	0	300,871,909
이연법인세자산의감소(증가)	1,442,412,205	2,499,557,567	846,971,206
파생상품자산의감소(증가)	25,551,389	242,944,643	1,116,131,051
재고자산의감소(증가)	2,748,639,969	(5,703,596,422)	(27,686,458,119)
장기매출채권의감소	2,510,182,960	(926,556,676)	1,327,845,203

(증가)			
장기선급금의증가	0	0	0
장기선급비용의감소 (증가)	(5,882,764,846)	(306,216,928)	182,036,371
장기보증금의감소(증 가)	(648,307,569)	(4,645,105)	(639,595,815)
매입채무의증가(감소)	5,210,755,247	(19,089,456,502)	22,475,933,992
미지급금의증가(감소)	20,718,160,349	(1,529,851,869)	3,353,187,693
선수금의증가(감소)	(4,892,940,372)	12,490,532,735	(6,429,578,529)
예수금의증가(감소)	(3,800,197,972)	(520,051,382)	3,466,969,983
미지급비용의증가(감 소)	(4,166,808,130)	268,706,710	2,620,639,531
미지급법인세의증가 (감소)	(3,535,908,713)	6,042,504,495	(3,306,588,079)
예수보증금의감소	(376,752,600)	(110,250,000)	(74,000,000)
파생상품부채의증가 (감소)	(501,790,730)	(77,601,959)	0
이연법인세부채의증 가(감소)	(6,840,605,085)	(3,118,128,920)	1,851,887,881
퇴직금의지급	(15,162,889,537)	(11,000,976,873)	(14,857,569,998)
국민연금전환금의감 소(증가)	212,120,900	264,487,300	379,771,000
퇴직보험예치금의감 소(증가)	146,048,869	(9,198,750,402)	0
배당금수입(지분법)	231,356,435	139,291,855	2,024,668,796
기타의변동	0	0	
투자활동으로인한현금흐 름	(67,698,694,669)	(31,947,667,583)	(41,818,334,525)
투자활동으로인한현금 유입액	64,726,823,818	33,542,182,134	20,141,668,609
단기금융상품의감소		0	12,463,202,900
장기금융상품의감소	1,000,000	1,717,145	13,080
단기대여금의감소	242,298,642	281,108,300	90,820,810

단기투자자산의처분	20,119,480,586	4,854,883,856	11,934,000
장기투자증권의처분	0	418,586,906	355,448,370
장기대여금의감소	0	1,236,151,616	1,648,413,490
기타의투자자산의처 분	0	9,466,977,350	0
유형자산의처분	785,345,365	7,392,661,455	454,357,809
무형자산의처분	0	0	0
국고보조금의증가	5,823,316,575	9,885,903,057	5,117,478,150
전기기타의투자자산 처분미수금의회수	37,755,382,650	0	0
산업재산권의처분	0	4,192,449	0
퇴직보험예치금의감 소	0	0	0
투자활동으로인한현금 유출액	(132,425,518,487)	(65,489,849,717)	(61,960,003,134)
단기금융상품의증가	20,045,295,470	6,129,334,638	8,444,933,805
단기투자자산의취득	20,000,000,000		
장기금융상품의증가	1,500,000		
장기투자증권의취득	975,003,290	2,792,569,379	2,751,125,000
장기대여금의증가	158,739,420	204,246,670	291,904,610
지분법적용투자주식 의취득	0	512,217,812	6,611,500,000
유형자산의취득	20,310,820,967	15,018,548,045	24,993,144,342
건설중인자산의취득	32,402,442,029	18,995,921,662	
미착기계의증가	13,061,393,973	4,537,702,544	
개발비의증가	16,612,819,049	14,627,630,350	12,569,931,218
장기선급금의증가	843,503,977		
영업권의취득	1,418,000,000	0	
산업재산권의취득	449,681,573	458,001,710	0
국고보조금의감소	6,146,318,739	2,213,676,907	4,168,504,331
퇴직보험예치금의증	0	0	2,128,959,828

가			
재무활동으로인한현금흐름	2,712,166,987	(89,954,728,392)	(67,268,949,024)
재무활동으로인한현금유입액	174,819,013,637	5,704,966,103	699,597,415,460
단기차입금의차입	83,871,013,637	3,222,966,103	598,406,020,260
사채의발행	30,000,000,000	0	98,281,395,200
장기차입금의차입	60,948,000,000	2,482,000,000	2,910,000,000
재무활동으로인한현금유출액	(172,106,846,650)	(95,659,694,495)	(766,866,364,484)
배당금의지급	25,484,259,940	22,487,492,895	17,988,287,900
자기주식의취득	25,435,706,710		
유동성장기부채의상환	121,028,980,000	71,812,196,800	168,378,076,584
사채발행비의지급	157,900,000	0	
장기차입금의상환	0	1,360,004,800	0
단기차입금의상환	0	0	580,500,000,000
기타현금의증가	0	0	
기타현금의감소	0	0	
현금의증가(감소)	29,100,758,971	17,713,473,208	(15,252,257,450)
기초의현금	23,769,653,329	6,056,180,121	21,308,437,571
기말의현금	52,870,412,300	23,769,653,329	6,056,180,121

마. 자본변동표

자본변동표

제35기 2008년 01월 01일 부터 2008년 12월 31일 까지

제34기 2007년 01월 01일 부터 2007년 12월 31일 까지

(단위 : 원)

구 분	자본금	자본잉여금	자본조정	기타포괄손익 누계액	이익잉여금	총 계

2007.01.01 (전기초)	150,000,000,000	0	(106,306,106)	1,066,428,580	216,401,328,564	367,361,451,038
연차배당					(22,488,029,250)	(22,488,029,250)
처분후이익잉여금					193,913,299,314	344,873,421,788
당기순이익(손실)					110,727,917,912	110,727,917,912
자기주식취득						
지분법자본변동				2,816,026,001		2,816,026,001
매도가능증권평가손익				(3,528,373,635)		(3,528,373,635)
파생상품평가손익				(727,224,667)		(727,224,667)
2007.12.31 (전기말)	150,000,000,000	0	(106,306,106)	(373,143,721)	304,641,217,226	454,161,767,399
2008.01.01 (당기초)	150,000,000,000		(106,306,106)	(373,143,721)	301,641,217,226	454,161,767,399
연차배당					(25,486,430,600)	(25,486,430,600)
처분후이익잉여금					279,154,786,626	428,675,336,799
당기순이익(손실)					94,779,252,844	94,779,252,844
자기주식취득			(25,435,706,710)			(25,435,706,710)
지분법자본변동				11,788,902,631		11,788,902,631
매도가능증권평가손익						
파생상품평가손익				(1,156,354,869)		(1,156,354,869)
2008.12.31 (당기말)	150,000,000,000		(25,542,012,816)	10,259,404,041	373,934,039,470	508,651,430,695

바. 당해 사업연도의 재무제표에 대한 주석

: 감사보고서의 주석참조

사. 당해 사업연도의 수정 전·후의 재무제표

: 해당사항 없음

5. 연결재무제표

가. 요약연결재무정보

(단위 : 백만원)

구 분	제35 기	제34 기	제 33 기	제 32 기	제 31 기
[유동자산]	655,829	495,908	435,381	368,904	297,058
· 당좌자산	545,889	386,734	327,127	289,984	220,120
· 재고자산	109,940	109,174	108,254	78,920	76,938
[비유동자산]	529,645	476,012	524,308	532,768	568,561
· 투자자산	13,185	12,008	55,046	54,652	14,363
· 유형자산	433,437	395,652	405,304	413,038	483,810
· 무형자산	54,120	48,383	45,425	45,317	46,895
· 기타비유동자산	28,904	19,970	18,533	19,761	23,493
자산총계	1,185,475	971,921	959,689	901,672	865,619
[유동부채]	537,502	396,136	346,087	403,847	372,233
[비유동부채]	138,818	121,621	245,310	213,288	274,744
부채총계	676,320	517,757	591,397	617,135	646,977
[자본금]	150,000	150,000	150,000	150,000	150,000
[연결자본잉여금]	1,035	1,035	1,037	1,037	1,037
[연결자본조정]	-25,542	-106	-106	-106	-106
[연결기타포괄손익누계액]	9,031	-945	598	-2,026	-1,076
[연결이익잉여금]	373,215	304,179	215,928	134,520	67,570
[소수주주지분]	1,416	-	835	1,112	1,217
자본총계	509,155	454,164	368,292	284,537	218,642
매출액	1,505,718	1,352,881	1,246,560	1,128,122	1,048,110

영업이익	153,246	160,727	155,129	143,736	149,672
계속사업이익	94,782	110,739	99,308	113,996	120,803
총당기순이익	94,782	110,739	99,308	81,973	85,005
연결당기순이익	94,782	110,739	99,399	81,941	84,488
연결에 포함된 회사수	3	2	4	4	4

[△는 부(-)의 수치임]

나. 연결재무제표 이용상의 유의점

연결회사의 재무제표 작성에 적용한 중요한 회계정책은 다음과 같습니다. 별도로 언급된 사항을 제외하고는 전기와 동일하게 적용되었습니다.

가. 회계기준

연결회사의 재무제표는 대한민국에서 일반적으로 인정된 회계처리기준에 따라 작성되었습니다.

당기에 시행된 회계기준 중 연결회사에 적용되는 기준은 다음과 같습니다.

(1) 회계기준적용의견서 06-2 '종속회사, 지분법적용 피투자회사 및 조인트벤처의 지분에 대한 투자자산과 관련된 이연법인세 인식에 관한 회계처리'

연결회사는 2008년 2월 22일에 개정된 회계기준적용의견서 06-2의 적용에 따른 소급적용 효과(이연법인세자산 및 이익잉여금 52백만원 증가)가 재무제표에 미치는 영향이 중요하지 아니하여 전기 재무제표를 재작성하지 아니하고 전진적으로 당기 재무제표에 반영하였습니다.

비교표시된 전기 재무제표의 일부 계정과목은 당기 재무제표의 표시방법에 따라 재분류하였습니다. 이러한 재분류에 따라 비교표시되는 전기 대차대조표를 재작성하였으며 이로 인하여 유동자산(선급금)과 비유동자산(장기선급금 및 장기보증금)이 3,951백만원 만큼 각각 감소 및 증가되었습니다. 또한, 퇴직보험예치금에 대한 구분변경에 따라 비교표시되는 전기 현금흐름표를 재작성하였으며 이로 인하여 영업활동현금흐름과 투자활동현금흐름이 9,199백만원 만큼 각각 감소 및 증가되었습니다. 한편, 이러한 재분류 등은 전기에 보고된 순이익이나 순자산에 영향을 미치지 아니합니다.

나. 수익인식기준

연결회사는 재화의 판매, 용역의 제공이나 자산의 사용에 대하여 받았거나 또는 받을대가의 공정가액으로 수익을 측정하고 있으며, 부가가치세, 매출에누리와 할인 및 환입은 수익에서 차감하고 있습니다. 연결회사는 수익을 신뢰성 있게 측정할 수 있으며 관련된 경제적 효익의 유입 가능성이 매우 높은 경우에 인식합니다.

연결회사는 제품 및 상품매출에 대하여 재화의 소유에 따른 위험과 효익의 대부분이 이전된 시점에 수익으로 인식하고 있습니다. 공사수익은 공사결과를 신뢰성 있게 추정할 수 있을 때 대차대조표일 현재의 공사진행률에 따라 인식하고 있습니다. 공사결과를 신뢰성 있게 추정할 수 없기 때문에 진행기준을 적용할 수 없는 경우, 공사수익은 회수가가능성이 매우 높은 발생원가의 범위 내에서만 인식하고, 공사원가는 발생된 회계기간의 비용으로 인식하고 있습니다.

이자수익은 유효이자율법을 적용한 발생기준에 따라 인식하고, 배당금수익은 배당금을 받을 권리와 금액이 확정된 시점에 인식하고 있습니다.

다. 현금및현금성자산

연결회사는 통화 및 타인발행수표 등 통화대용증권과 당좌예금, 보통예금 및 큰 거래비용없이 현금으로 전환이 용이하고 이자율 변동에 따른 가치변동의 위험이 중요하지 않은 금융상품으로서 취득 당시 만기일이 3개월 이내인 것을 현금및현금성자산으로 처리하고 있습니다.

라. 대손충당금

연결회사는 대차대조표일 현재의 매출채권과 기타채권 잔액에 대하여 합리적이고 객관적인 기준에 따라 산출한 대손추산액을 대손충당금으로 설정하고 있습니다.

마. 재고자산

연결회사의 재고자산의 수량은 계속기록법과 정기적으로 실시하는 실지재고조사에 의하여 확정되며, 이동평균법(미착원재료는 개별법)을 적용하여 산정한 원가로 평가되고 있습니다. 또한, 재고자산의 시가가 취득원가보다 하락한 경우에는 시가(제품, 상품 및 재공품의 시가는 순실현가능가액, 원재료의 시가는 현행대체원가)를 대차대조표가액으로 하고 있습니다. 다만, 재고자산의 평가손실을 초래했던 상황이 해소되어 새로운 시가가 장부금액보다 상승한 경우에는 최초의 장부금액을 초과하지 않는 범위 내에서 평가손실을 환입하고 있으며, 재고자산평가손실의 환입은 매출원가에서차감하여 표시하고 있습니다.

바. 유가증권

유가증권은 이동평균법을 적용하여 원가를 산정하고 있으며, 연결회사는 지분증권과채무증권에 대한 투자에 대하여 취득목적과 보유의도에 따라 단기매매증권, 매도가능증권과 만기보유증권으로 분류하고 있습니다. 다만, 유가증권 중 중대한 영향력을 행사할 수 있는 지분증권은 지분법적용투자주식으로 분류하고 있습니다. 단기매매증권은 단기투자자산으로 분류하고, 매도가능증권 및 만기보유증권은 장기투자자산으로 분류하고 있으나 대차대조표일로부터 1년 이내에 만기가 도래하거나 또는 매도 등에 의하여 처분할 것이 거의 확실한 경우에는 단기투자자산으로 분류하고 있습니다.

만기보유증권은 상각후취득원가로 평가하며, 단기매매증권과 매도가능증권은 공정가액으로 평가하고 있습니다, 다만, 매도가능증권 중 시장성이 없는 지분증권의 공정가액을 신뢰성 있게 측정할 수 없는 경우에는 취득원가로 평가하고 있습니다.

단기매매증권평가손익은 당기손익으로 인식하고 있으며, 매도가능증권평가손익은 기타포괄

손익누계액으로 인식하고 그 매도가능증권을 처분하거나 감액손실을 인식하는 시점에 일괄하여 당기손익에 반영하고 있습니다.

사. 지분법적용투자주식

피투자회사에 대하여 중대한 영향력을 행사할 수 있는 지분법적용투자주식은 취득원가에 취득시점 이후 발생한 지분변동액을 가감하여 처리하고 있습니다. 피투자회사의 지분변동이 피투자회사의 당기순손익으로 인하여 발생한 경우에는 당기손익(지분법손익)으로, 중대한 오류 또는 회계정책의 변경에 의한 전기이월이익잉여금의 증감으로 인한 경우에는 전기이월이익잉여금의 증감으로, 이를 제외한 자본의 증감으로 인하여 발생한 경우에는 연결기타포괄손익누계액(지분법자본변동)의 증감으로 처리하고 있습니다.

아. 유형자산

유형자산의 취득원가는 구입원가 또는 제작원가와 자산을 사용할 수 있도록 준비하는데 직접 관련되는 지출 등으로 구성되어 있습니다.

연결회사는 유형자산을 취득원가에서 아래의 추정내용연수와 감가상각방법에 따라 산정된 감가상각누계액을 차감한 금액으로 표시하고 있습니다.

구분	추정내용연수	감가상각방법
건물	20 - 40 년	정액법
건축물	20 - 40 년	정액법
기계장치	10 - 20 년	정액법
공구와기구	5 년	정액법
비품	5 년	정액법
차량운반구	5 년	정액법

유형자산의 취득 또는 완성 후의 지출이 가장 최근에 평가된 성능수준을 초과하여 미래 경제적 효익을 증가시키는 경우에는 자본적 지출로 인식하고, 그렇지 않은 경우에는 발생한 기간의 비용으로 인식하고 있습니다.

자. 무형자산

무형자산의 취득원가는 구입원가와 자산을 사용할 수 있도록 준비하는데 직접 관련된 지출로 구성되어 있습니다. 연결회사는 무형자산을 취득원가에서 아래의 추정내용연수와 상각방법에 따라 산정된 상각누계액을 차감한 금액으로 표시하고 있습니다.

구분	추정내용연수	상각방법
산업재산권	5 - 20 년	정액법
영업권	5 년	정액법
개발비	5 년	정액법
기타의무형자산	50 년	정액법

연결회사는 신제품, 신기술 등의 개발 비용 중 개별적으로 식별가능하고 미래의 경제적 효익이 유입될 가능성이 매우 높은 비용은 개발비로 계상하고 관련 제품 등의 판매 또는 사용이 가능한 시점부터 상각하고 있습니다.

차. 금융비용자본화

연결회사는 제조, 매입, 건설 또는 개발이 개시된 날로부터 의도된 용도로 사용하거나 판매할 수 있는 상태가 될 때까지 1년 이상의 기간이 소요되는 재고자산과 유형자산, 무형자산 및 투자자산과 관련하여 발생된 금융비용 등을 기간비용으로 회계처리하고 있습니다.

카. 자산의 감액

연결회사는 대차대조표의 자산 중 진부화, 물리적손상 및 시장가치의 급격한 하락 등의 원인으로 인하여 당해 자산의 회수가능가액이 장부금액에 미달하고 그 미달액이 중요한 경우에는 이를 장부금액에서 직접 차감하여 회수가능가액으로 조정하고, 장부금액과 회수가능가액의 차액은 당기손실로 처리하고 있습니다. 다만, 감액한 자산의 회수가능가액이 차기이후에 장부금액을 초과하는 경우에는 당해 자산이 감액되지않았을 경우의 장부금액을 한도로 하여 그 초과액을 동 자산에 대한 감액손실환입의 과목으로 하여 당기이익으로 처리하고 있습니다.

타. 파생상품

연결회사는 파생상품의 계약에 따라 발생된 권리와 의무를 공정가액으로 평가하여 자산과 부채로 계상하고, 동 계약으로부터 발생한 손익은 발생시점에 당기손익으로 인식하고 있습니다. 다만, 위험회피를 목적으로 하는 경우, 특정위험으로 인한 자산·부채 및 확정계약의 공정가액의 변동위험을 회피하는 계약에서 발생한 평가손익은당기손익으로 처리하고, 미래 예상거래의 현금흐름변동위험을 회피하는 계약에서 발생한 평가손익은 연결기타포괄손익누계액으로 처리하고 있습니다.

파. 법인세비용과 이연법인세

법인세비용은 법인세법 등의 법령에 의한 법인세부담액에 이연법인세 변동액을 가감하여 계상하고 있습니다. 자산·부채의 장부금액과 세무가액의 차이인 일시적차이 중 미래기간의 과세소득을 증가시키는 가산할 일시적차이에 대한 법인세효과는 예외항목에 해당되지 않는 경우 전액 이연법인세부채로 인식하고 있습니다. 미래기간의 과세소득을 감소시키는 차감할 일시적차이 및 결손금 등에 대한 법인세효과는 향후 과세소득의 발생이 거의 확실하여 미래의 법인세 절감효과가 실현될 수 있을 것으로 기대되는 경우에 이연법인세자산으로 인식하고 있습니다. 또한, 자본계정에 직접 가감되는 항목과 관련된 법인세부담액과 이연법인세는 자본계정에 직접 가감하고 있습니다.

하. 사채할인발행차금

연결회사는 사채할인발행차금을 사채발행시부터 최종상환시까지의 기간에 걸쳐 유효이자율법을 적용하여 상각하고, 동 상각액을 이자비용에 가산하여 처리하고 있습니다.

거. 퇴직급여충당부채

연결회사는 임직원 퇴직금 지급규정에 따라 대차대조표일 현재 1년이상 근속한 전임직원이 일시에 퇴직할 경우에 지급하여야 할 퇴직금 총 추계액을 퇴직급여충당부채로 설정하고 있습니다.

연결회사는 수익자인 종업원의 퇴직금 지급권을 보장하는 퇴직보험에 가입하고 있으며, 퇴직급여충당부채는 이에 따라 납입한 퇴직보험료를 차감함 금액으로 표시하고 있습니다. 동 퇴직보험료가 퇴직급여충당부채를 초과하는 경우에는 투자자산으로 표시하고 있습니다.

국민연금법의 규정에 의하여 퇴직금의 일부를 전환하여 국민연금관리공단에 납부한 퇴직금 전환금이 있으며 퇴직급여충당부채는 동 금액을 차감한 금액으로 표시하고 있습니다.

너. 충당부채와 우발부채

연결회사는 과거사건이나 거래의 결과로 존재하는 현재 의무의 이행을 위하여 자원이 유출될 가능성이 매우 높고 동 손실의 금액을 신뢰성 있게 추정할 수 있는 경우에 그 손실금액을 충당부채로 계상하고 있습니다. 또한, 연결회사는 과거사건은 발생하였으나 불확실한 미래사건의 발생여부에 의해서 존재여부가 확인되는 잠재적인 의무가 있는 경우 또는 과거사건이나 거래의 결과 현재의무가 존재하나 자원이 유출될 가능성이 매우 높지 않거나 당해 의무를 이행하여야 할 금액을 신뢰성 있게 추정할 수 없는 경우 우발부채로 주석기재하고 있습니다.

더. 외화 자산과 부채의 환산

연결회사는 대차대조표일 현재의 적정한 환율에 의하여 화폐성 외화자산과 부채를 환산하고 있으며, 이로 인한 외화환산손익은 당기손익으로 처리하고 있습니다.

러. 해외지분법피투자회사의 외화환산 방법

해외지분법피투자회사의 자산, 부채는 대차대조표일 현재의 환율로, 자본은 발생 당시 환율로, 손익항목은 당해 회계연도의 평균환율을 적용하여 평가하고 있습니다. 이 경우 환산손익은 해외사업환산손실 또는 해외사업환산이익의 과목으로 하여 연결기타포괄손익누계액으로 처리하며, 동 계정은 관련 해외지분법피투자회사가 청산 또는 매각되는 회계연도의 손익으로 처리하고 있습니다.

머. 국고보조금

연결회사는 정부기관 등으로부터 수령한 국고보조금 중 상환의무가 있는 부분은 부채로 계상하며, 상환의무가 없는 부분은 보조금을 교부한 목적에 따라 자산취득에 사용될 국고보조금을 받는 경우에는 관련 자산의 차감계정으로 회계처리하고 있습니다. 기타의 국고보조금이 특정의 비용을 보전할 목적으로 지급되는 경우에는 특정의 비용과 상계처리하며, 그 외의 경우에는 당기이익으로 처리하고 있습니다.

버. 연결재무제표 작성을 위하여 채택한 기준

연결회사의 연결재무제표는 대한민국에서 일반적으로 인정된 회계처리기준에 따라 작성되었으며, 연결회사가 채택하고 있는 중요한 연결회계처리방침은 다음과 같습니다.

(1) 투자계정과 자본계정의 상계 제거

연결회사는 지배회사의 종속회사에 대한 투자계정과 종속회사의 자본 중 회사지분을 지배권 획득일에 가장 근접한 종속회사의 결산일을 기준으로 상계제거하였습니다.

(2) 투자차액의 처리

연결회사는 종속회사가 연결대상회사로 된 이후, 종속회사의 주식을 소수주주로부터 추가로 취득하는 경우에 발생하는 투자차액을 연결자본잉여금으로 계상하고 있습니다.

(3) 연결자본잉여금, 연결자본조정, 연결기타포괄손익누계액 및 연결이익잉여금

지배권 획득일 이후에 발생한 종속회사의 자본잉여금, 자본조정, 기타포괄손익누계액 및 이익잉여금 중 지배회사의 지분에 속하는 것은 각각 연결자본잉여금, 연결자본조정, 연결기타포괄손익누계액 및 연결이익잉여금으로 처리하고 있습니다.

(4) 수익·비용과 채권·채무의 상계 제거

연결회사간 발생한 거래 및 대차대조표일 현재의 관련 채권·채무는 전액 상계 제거하고 있습니다.

(5) 내부미실현손익의 제거

연결회사가 대차대조표일 현재 각각 소유하고 있는 재고자산 및 유형자산에 포함된 미실현손익은 당해 판매회사의 해당 제품별 평균매출총이익률등을 기초로 산정되었습니다. 연결회사는 지배회사가 종속회사에 판매함으로써 발생한 미실현손익은 전액을 제거하여 지배회사의 지분에 부담시켰으며, 종속회사가 지배회사에 판매하거나 종속회사가 다른 종속회사에 판매함으로써 발생한 미실현손익은 전액 제거하여 지배회사의 지분과 소수주주지분에 비례하여 부담시켰습니다.

(6) 해외종속회사의 재무제표 환산

연결회사는 해외종속회사의 외화표시 재무제표 환산시 대차대조표항목은 대차대조표일 현재의 환율로(단, 자본계정은 역사적환율 적용), 손익계산서 항목은 당해 회계연도의 평균환율을 적용하여 환산하고 있으며 이로 인하여 발생하는 차이를 해외사업환산손익으로 계상하고 지분비율에 따라 지배회사지분과 소수주주지분에 안분 처리하여 지배회사지분 해당액만 연결대차대조표상의 연결기타포괄손익누계액으로 표시하고 있습니다. 또한 현금흐름표 항목 중 기초의 현금과 전기 대차대조표일 현재의 환율로, 기말의 현금과 당기 대차대조표일 현재의 환율로, 그 외의 항목은 당해 회계연도의 평균환율을 적용하여 환산하고 있으며 이로 인하여 발생하는 차이를 외화환산으로 인한 현금의 변동항목으로 표시하고 있습니다.

(7) 이연법인세

연결재무제표 작성 시 발생하는 법인세 기간배분효과는 대한민국의 기업회계기준서 제16호 "법인세회계" 및 "회계기준적용의견서 06-2"를 적용하여 연결대차대조표와 연결손익계산서

에 인식하였습니다.

(8) 연결재무제표의 작성기준일

연결재무제표의 작성기준일은 지배회사의 결산일로 하였으며, 종속회사의 결산일은 지배회사의 결산일과 일치합니다.

다. 연결재무제표

(1) 연결대차대조표

연 결 대 차 대 조 표

제35기 : 2008년 12월 31일 현재

제34기 : 2007년 12월 31일 현재

제33기 : 2006년 12월 31일 현재

LS산전주식회사와 그 종속회사

(단위 : 원)

과 목	제35기		제34기	
	잔액	변동	잔액	변동
I. 유동자산		655,829,219,910		491,956,468,042
(1) 당좌자산		545,888,802,380		382,782,690,136
1. 현금및현금성자산(주식15)	60,505,317,947		26,298,699,243	
2. 단기금융상품(주식3과 15)	35,011,635,087		14,781,154,554	
국고보조금(주식16)	(2,328,240,897)		(4,052,339,802)	
3. 단기투자자산(주식4)	170,775,000		119,840,000	
4. 단기대여금(주식30)	209,838,836		242,298,642	
5. 매출채권(주식15)	347,610,217,840		298,340,182,050	
대손충당금	(8,152,960,439)		(6,912,215,188)	
6. 미수금	10,498,788,046		41,505,491,330	
대손충당금	(857,649,004)		(1,312,622,029)	
7. 미수수익	319,210,186		237,590,768	
8. 선급금	12,461,416,224		3,788,799,906	
대손충당금	(148,120,008)		(83,419,404)	
9. 선급비용	4,403,340,862		2,346,627,939	

10. 보증금	3,015,073,057		10,958,060	
11. 파생상품차(주식28)	79,872,606,702		3,103,443,545	
12. 이연법인세자산(주식14)	3,297,552,941		4,368,200,522	
(2) 재고자산(주식5와 9)		109,940,417,530		109,173,777,906
1. 상품	2,231,049,932		1,556,278,123	
2. 제품	49,793,232,664		53,206,950,042	
3. 재공품	19,138,379,737		20,703,475,515	
4. 원재료	32,866,507,129		27,426,327,491	
5. 저장품	284,816,390		242,247,815	
6. 미착상품	92,236,001		123,347,662	
7. 미착원재료	5,534,195,677		5,915,151,258	
II. 비유동자산		529,645,454,019		479,964,044,597
(1) 투자자산		13,184,561,804		12,007,566,763
1. 장기금융상품(주식3)	22,603,400		22,103,400	
2. 장기투자자산(주식4)	7,065,893,762		6,261,683,762	
3. 지분법적용투자주식(주식6)	4,275,735,148		4,665,553,421	
4. 장기대여금(주식30)	1,007,126,764		1,058,226,180	
5. 기타의투자자산(주식7)	813,202,730		-	
(2) 유형자산(주식7, 9, 11과 26)		433,436,634,212		395,651,882,655
1. 토지	119,872,728,705		119,872,728,705	
2. 건물	203,945,821,790		198,381,710,474	
감가상각누계액	(53,422,865,580)		(47,205,128,440)	
3. 구축물	9,220,802,102		8,371,582,808	
감가상각누계액	(3,822,008,010)		(3,474,569,216)	
감액손실누계액	(309,023,313)		(304,249,572)	
4. 기계장치	208,360,862,864		193,222,166,825	
감가상각누계액	(139,719,843,239)		(125,208,336,513)	
감액손실누계액	(16,788,565)		-	
국고보조금(주식16)	(765,138,337)		(689,258,336)	

5. 공구와기구	97,774,407,069		92,080,659,183	
감가상각누계액	(70,891,929,080)		(68,313,271,586)	
국고보조금	(577,799,497)		-	
6. 비품	73,229,919,545		65,427,915,149	
감가상각누계액	(53,060,221,698)		(51,109,638,097)	
국고보조금	(9,333,334)		-	
7. 차량운반구	2,378,892,065		2,328,907,667	
감가상각누계액	(1,612,231,845)		(1,638,861,782)	
8. 입목	628,942,837		628,942,837	
9. 건설중인자산	33,455,288,474		11,888,473,051	
10. 미착기계	8,776,151,259		1,392,109,498	
(3) 무형자산(주식8)		54,120,497,704		48,383,191,304
1. 산업재산권	1,502,956,780		1,363,309,628	
2. 영업권	1,307,699,999		-	
3. 개발비	53,159,336,067		49,838,795,851	
국고보조금(주식16)	(3,497,861,340)		(3,654,984,868)	
4. 기타의무형자산	1,648,366,198		836,070,693	
(4) 기타비유동자산		28,903,760,299		23,921,403,875
1. 장기성매출채권(주식15)	4,161,930,054		6,672,113,014	
대손충당금	(60,969,182)		(180,968,121)	
2. 장기선급금	2,340,237,069		1,496,733,092	
3. 장기보증금	15,918,594,664		15,270,287,095	
4. 장기선급비용	6,543,967,694		663,238,795	
자 산 총 계		1,185,474,673,929		971,920,512,639
부 채				
I. 유동부채		537,501,545,082		396,135,634,512
1. 매입채무(주식15)	131,508,640,061		122,934,786,633	
2. 단기차입금(주식10)	125,584,948,007		29,815,522,571	
3. 미지급금	49,103,397,925		28,404,778,387	

4. 선수금	23,562,833,278		26,569,305,917	
5. 예수금(주식16)	15,291,410,179		19,708,254,173	
6. 미지급비용	14,483,104,316		17,079,149,721	
7. 미지급배당금	29,403,252		6,414,890	
8. 미지급법인세	22,346,555,032		25,683,466,568	
9. 유동성장기부채(주식11)	71,104,790,000		121,028,980,000	
사채할인발행차금	(169,029,306)		(896,297,611)	
10. 파생상품대(주식28)	80,827,506,141		2,918,599,600	
11. 공사손실충당부채(주식13)	890,290,246		597,673,663	
12. 하자보수충당부채(주식13)	688,790,652		394,000,000	
13. 판매보증충당부채(주식13)	2,230,000,000		1,891,000,000	
14. 기타의유동부채	18,905,299		-	
II. 비유동부채		138,818,427,737		121,621,172,198
1. 사채(주식11)	30,000,000,000		70,000,000,000	
사채할인발행차금	(124,143,921)		(725,331,318)	
2. 장기차입금(주식11)	74,233,550,000		14,390,340,000	
3. 퇴직급여충당부채(주식12)	79,323,742,337		79,445,609,281	
국민연금전환금	(1,224,543,000)		(1,436,663,900)	
퇴직보험예치금	(53,159,606,195)		(53,305,655,064)	
4. 이연법인세부채(주식14)	5,776,518,673		9,057,623,199	
5. 예수보증금	3,818,497,400		4,195,250,000	
6. 하자보수충당부채(주식13)	174,412,443		-	
부 채 총 계		676,319,972,819		517,756,806,710
자 본				
I. 지배회사지분		507,739,011,897		454,163,705,929
(1) 자본금		150,000,000,000		150,000,000,000
1. 보통주자본금(주식17)	150,000,000,000		150,000,000,000	
(2) 연결자본잉여금		1,035,171,151		1,035,171,151
(3) 연결자본조정		(25,542,012,816)		(106,306,106)

1. 자기주식(주식18)	(25,542,012,816)		(106,306,106)	
(4) 연결기타포괄손익누계액		9,030,882,986		(944,529,109)
1. 지분법자본변동(주식6과 22)	516,302,811		41,699,534	
2. 부의지분법자본변동(주식6과 22)	-		(747,514,231)	
3. 파생상품평가이익(주식22와 28)	54,737,466,130		2,231,471,814	
4. 파생상품평가손실(주식22와 28)	(55,414,535,616)		(1,752,186,431)	
5. 해외사업환산손익(주식22)	9,191,649,661		(717,999,795)	
(5) 연결이익잉여금		373,214,970,576		304,179,369,993
1. 법정적립금(주식19)	8,200,000,000		5,600,000,000	
2. 임의적립금(주식19)	270,490,270,320		187,800,000,000	
3. 미처분이익잉여금	94,524,700,256		110,779,369,993	
II. 소수주주지분		1,415,689,213		-
자 본 총 계		509,154,701,110		454,163,705,929
부 채 와 자 본 총 계		1,185,474,673,929		971,920,512,639

과 목 자 산	제33기	
I. 유동자산		435,382,176,188
(1) 당좌자산		327,127,595,188
1. 현금및현금성자산(주식15)	9,285,117,273	
2. 단기금융상품(주식3)	8,444,933,805	
국고보조금(주식16)	(3,597,811,615)	
3. 단기투자자산(주식4)	4,922,128,200	
4. 단기대여금(주식30)	281,108,300	
5. 매출채권(주식15)	298,842,489,487	
대손충당금	(8,778,026,923)	
6. 미수금	3,892,203,605	
대손충당금	(1,404,870,414)	

7. 미수수익	214,279,281	
8. 선급금	5,099,994,362	
대손충당금	(43,308,673)	
9. 선급비용	2,865,128,836	
10. 보증금	16,847,687	
11. 선급법인세	19,981,895	
12. 파생상품차(주석27)	1,907,096,436	
13. 이연법인세자산(주석14)	5,158,710,952	
14. 기타의당좌자산	1,592,694	
(2) 재고자산(주석5와 9)		108,254,581,000
1. 상품	1,688,317,056	
2. 제품	55,472,996,833	
3. 재공품	16,840,112,353	
4. 원재료	30,522,719,818	
5. 저장품	167,190,256	
6. 미착상품	-	
7. 미착원재료	3,563,244,684	
Ⅱ. 비유동자산		524,306,852,828
(1) 투자자산		55,045,810,183
1. 장기금융상품(주석3)	23,820,545	
2. 장기투자자산(주석4)	3,915,786,413	
3. 지분법적용투자주식(주석6)	1,801,858,909	
4. 장기대여금(주석29)	2,332,429,768	
대손충당금	(250,445,452)	
5. 기타의투자자산(주석7)	47,222,360,000	
(2) 유형자산(주석7, 9, 11과 26)		405,303,937,468
1. 토지	119,872,728,705	
2. 건물	197,438,228,717	
감가상각누계액	(42,239,713,309)	

3. 구축물	7,480,796,913	
감가상각누계액	(3,137,895,178)	
감액손실누계액	-	
4. 기계장치	192,367,072,823	
감가상각누계액	(117,979,372,277)	
감액손실누계액	(682,206,703)	
국고보조금(주식16)	(766,558,335)	
5. 공구와기구	88,191,562,858	
감가상각누계액	(65,490,222,158)	
감액손실누계액	(301,000,000)	
6. 비품	61,578,899,423	
감가상각누계액	(48,490,413,584)	
감액손실누계액	(17,000,000)	
7. 차량운반구	2,585,091,761	
감가상각누계액	(1,636,839,402)	
감액손실누계액	(2,000,000)	
8. 입목	628,942,837	
9. 건설중인자산	15,837,705,153	
10. 미착기계	66,129,224	
(3) 무형자산(주식8)		45,425,395,275
1. 산업재산권	1,189,369,021	
2. 개발비	45,428,409,258	
국고보조금(주식16)	(2,365,757,387)	
3. 기타의무형자산	1,173,374,383	
(4) 기타비유동자산		18,531,709,902
1. 장기성매출채권(주식15)	5,745,556,338	
대손충당금	(314,320,892)	
2. 장기보증금	13,061,859,813	
대손충당금	(323,789,095)	

3. 장기선급비용	362,403,738	
자 산 총 계		959,689,029,016
부 채		
I. 유동부채		346,087,260,838
1. 매입채무(주석15)	142,648,757,186	
2. 단기차입금(주석10)	30,353,121,328	
3. 미지급금	32,491,312,084	
4. 선수금	14,904,744,232	
5. 예수금(주석16)	13,869,928,890	
6. 미지급비용	16,878,741,456	
7. 미지급배당금	5,878,535	
8. 미지급법인세	19,855,898,437	
9. 유동성장기부채(주석11)	71,812,196,800	
사채할인발행차금	(221,442,477)	
10. 파생상품대(주석27)	77,601,959	
11. 공사손실충당부채(주석13)	1,171,298,106	
12. 하자보수충당부채(주석13)	638,373,056	
13. 판매보증충당부채(주석13)	1,575,000,000	
14. 기타의유동부채	25,851,246	
II. 비유동부채		245,310,266,266
1. 사채(주석11)	190,000,000,000	
사채할인발행차금	(3,228,093,298)	
2. 장기차입금(주석11)	14,297,324,800	
3. 퇴직급여충당부채(주석12)	73,112,496,613	
국민연금전환금	(1,701,151,200)	
퇴직보험예치금	(44,106,904,662)	
4. 이연법인세부채(주석14)	12,631,094,013	
5. 예수보증금	4,305,500,000	
부 채 총 계		591,397,527,104

자	본	
I. 지배회사지분		367,456,819,640
(1) 자본금		150,000,000,000
1. 보통주자본금(주식17)	150,000,000,000	
(2) 연결자본잉여금		1,037,069,422
(3) 연결자본조정		(106,306,106)
1. 자기주식(주식18)	(106,306,106)	
(4) 연결기타포괄손익누계액		598,126,993
1. 매도가능증권평가손익(주식4와 22)	3,528,373,635	
2. 지분법자본변동(주식6과 22)	-	
3. 부의지분법자본변동(주식6과 22)	(449,605,944)	
4. 파생상품평가이익(주식22와 27)	1,206,510,050	
5. 파생상품평가손실(주식22와 27)	-	
6. 해외사업환산손익	(3,687,150,748)	
(5) 연결이익잉여금		215,927,929,331
1. 법정적립금(주식19)	3,300,000,000	
2. 임의적립금(주식19)	112,800,000,000	
3. 미처분이익잉여금	99,827,929,331	
II. 소수주주지분		834,682,272
자	본	총
계		368,291,501,912
부	채	와
자	본	총
계		959,689,029,016

(2) 연결손익계산서
연 결 손 익 계 산 서

제35기 : 2008년 1월 1일부터 2008년 12월 31일까지

제34기 : 2007년 1월 1일부터 2007년 12월 31일까지

제33기 : 2006년 1월 1일부터 2007년 12월 31일까지

LS산전주식회사와 그 종속회사

(단위 : 원)

과	목	제35기	제34기

I. 매출액(주석24, 25와 26)		1,505,717,975,105		1,352,880,710,439
1. 제품매출액	1,490,591,105,544		1,339,348,176,957	
2. 상품매출액	10,151,191,997		9,219,041,531	
3. 기타매출액	4,975,677,564		4,313,491,951	
II. 매출원가		1,210,720,388,509		1,071,696,884,420
(1) 제품매출원가	1,202,177,455,483		1,063,257,597,953	
1. 기초제품제조액	53,245,513,297		55,472,996,833	
2. 당기제품제조원가	1,301,738,054,192		1,153,966,128,318	
계	1,354,983,567,489		1,209,439,125,151	
3. 타계정대체액	(100,873,250,442)		(91,496,984,418)	
4. 관세환급금	(2,139,628,900)		(1,477,592,738)	
5. 기말제품제조액	(49,793,232,664)		(53,206,950,042)	
(2) 상품매출원가	7,964,823,843		7,800,450,907	
1. 기초상품제조액	1,556,278,123		1,688,317,056	
2. 당기상품매입액	8,639,595,652		7,668,411,974	
계	10,195,873,775		9,356,729,030	
3. 기말상품제조액	(2,231,049,932)		(1,556,278,123)	
(3) 기타매출원가	578,109,183		638,835,560	
III. 매출총이익		294,997,586,596		281,183,826,019
IV. 판매비와관리비(주석20)		141,751,580,857		120,457,026,906
V. 영업이익		153,246,005,739		160,726,799,113
VI. 영업외수익		38,514,989,722		19,305,934,800
1. 이자수익	5,166,131,425		3,517,278,323	
2. 배당금수익	14,649,329		2,671,000	
3. 임대료수익	2,189,030,111		1,768,900,774	

4. 수입수수료	574,994,751		582,594,276	
5. 외환차익	16,551,760,541		2,501,586,749	
6. 외화환산이익	1,018,902,931		650,958,267	
7. 단기투자자산처분이익(주식4)	-		4,891,232,787	
8. 무형자산감액손실환입	-		318,207	
9. 지분법이익(주식6)	189,880,659		171,162,710	
10. 장기투자증권감액손실환입	516,151,097		-	
11. 유형자산처분이익	195,078,683		44,222,641	
12. 대손충당금환입	125,087,662		2,185,111,585	
13. 법인세환급액	-		326,442,030	
14. 파생상품평가이익(주식28)	7,659,590,700		25,551,389	
15. 파생상품거래이익	2,136,813,980		665,884,823	
16. 잡이익	2,176,917,853		1,972,019,239	
VII. 영업외비용		62,602,652,017		30,383,077,311
1. 이자비용	14,245,942,764		14,498,965,702	
2. 매출채권처분손실	1,711,831,020		1,537,765,827	
3. 기부금	603,228,050		20,060,403	
4. 외환차손	9,564,675,046		2,418,699,671	
5. 외화환산손실	2,379,723,183		188,548,986	
6. 지분법손실(주식6)	144,262,122		327,463,027	
7. 기타의대손상각비	141,128,530		45,448,912	
8. 유형자산처분손실(주식7)	184,747,027		8,497,852,128	
9. 유형자산감액손실	21,562,306		314,162,016	
10. 무형자산처분손실	17,169,865		4,901,094	
11. 무형자산감액손실	1,267,338,576		345,173,282	
12. 파생상품평가손실(주식28)	7,721,258,626		501,790,730	
13. 파생상품거래손실	23,122,819,231		471,092,959	
14. 잡손실	1,476,965,671		1,211,152,574	
VIII. 법인세비용차감전순이익		129,158,343,444		149,649,656,602

IX. 법인세비용(주석14)		34,375,988,282		38,910,186,690
X. 당기순이익		94,782,355,162		110,739,469,912
1. 지배회사지분순이익		94,522,031,183		110,739,469,912
2. 소수주주지분순이익		260,323,979		-
X I. 주당손익(주석21)				
1. 기본 및 희석주당순이익		3,164		3,693

과목	제33기	
I. 매출액(주석24, 25와 26)		1,246,560,084,973
1. 제품매출액	1,231,704,976,325	
2. 상품매출액	10,898,616,762	
3. 기타매출액	3,956,491,886	
II. 매출원가		975,092,160,654
(1) 제품매출원가	965,120,748,313	
1. 기초제품재고액	34,098,090,597	
2. 당기제품제조원가	1,040,850,198,640	
계	1,074,948,289,237	
3. 타계정대체액	(52,485,040,672)	
4. 관세환급금	(1,869,503,419)	
5. 기말제품재고액	(55,472,996,833)	
(2) 상품매출원가	9,312,036,693	
1. 기초상품재고액	3,104,795,457	
2. 당기상품매입액	7,895,558,292	
계	11,000,353,749	
3. 기말상품재고액	(1,688,317,056)	
(3) 기타매출원가	659,375,648	
III. 매출총이익		271,467,924,319
IV. 판매비와관리비(주석20)		116,338,687,152
V. 영업이익		155,129,237,167

VI. 영업외수익		18,064,819,875
1. 이자수익	3,481,047,266	
2. 배당금수익	1,015,000	
3. 임대료수익	1,233,361,336	
4. 수입수수료	682,586,691	
5. 외환차익	2,699,447,067	
6. 외화환산이익	596,443,662	
7. 단기투자자산처분이익(주석4)	-	
8. 무형자산감액손실환입	-	
9. 지분법이익(주석6)	167,357,442	
10. 장기투자증권감액손실환입	1,018,188,000	
11. 유형자산처분이익	211,248,271	
12. 대손충당금환입	1,934,827,015	
13. 법인세환급액	-	
14. 파생상품평가이익(주석27)	242,944,643	
15. 파생상품거래이익	3,067,398,240	
16. 잡이익	2,728,955,242	
VII. 영업외비용		36,512,094,026
1. 이자비용	19,320,763,435	
2. 매출채권처분손실	1,575,594,437	
3. 기부금	47,995,000	
4. 외환차손	4,084,344,926	
5. 외화환산손실	435,480,359	
6. 지분법손실(주석6)	-	
7. 기타의대손상각비	1,195,500,358	
8. 유형자산처분손실(주석7)	335,989,082	
9. 유형자산감액손실	1,002,206,703	
10. 무형자산처분손실	8,065,194	
11. 무형자산감액손실	2,626,663,944	

12. 파생상품평가손실(주석27)	77,601,959	
13. 파생상품거래손실	188,675,000	
14. 법인세추납액	3,569,430,162	
15. 잡손실	2,043,783,467	
VIII. 법인세비용차감전순이익		136,681,963,016
IX. 법인세비용(주석14)		37,374,184,896
X. 당기순이익		99,307,778,120
1. 지배회사지분순이익		99,398,578,697
2. 소수주주지분순손실		(90,800,577)
X I. 주당순이익(주석21)		
1. 기본 및 희석주당순이익		3,315

(3) 연결자본변동표

연 결 자 본 변 동 표

제35기 : 2008년 1월 1일부터 2008년 12월 31일까지

제34기 : 2007년 1월 1일부터 2007년 12월 31일까지

LS산전주식회사와 그 종속회사

(단위 : 원)

과 목	자본금	연결 자본잉여금	연결 자본조정	연결기타포괄 손익누계액	연결 이익잉여금	소수주주 지분	총 계
2006.1.1(전기초)	150,000,000,000	1,037,069,422	(106,306,106)	(2,025,330,494)	134,519,775,234	1,111,710,132	284,536,918,188
당기순이익	-	-	-	-	99,398,578,697	(90,800,577)	99,307,778,120
배당금	-	-	-	-	(17,990,424,600)	-	(17,990,424,600)
매도가능증권평가손익	-	-	-	2,338,017,086	-	-	2,338,017,086
파생상품평가손익	-	-	-	1,206,510,050	-	-	1,206,510,050
지분법자본변동	-	-	-	108,195,250	-	-	108,195,250
해외사업환산손익	-	-	-	(1,029,264,899)	-	-	(1,029,264,899)

소수주주지분의 변동	-	-	-	-	-	(186,227,283)	(186,227,283)
2006.12.31(전기말)	150,000,000,000	1,037,069,422	(106,306,106)	598,126,993	215,927,929,331	834,682,272	368,291,501,912
2007.1.1(전기초)	150,000,000,000	1,037,069,422	(106,306,106)	598,126,993	215,927,929,331	834,682,272	368,291,501,912
연결범위의 변동	-	(1,898,271)	-	-	-	(834,682,272)	(836,580,543)
연차배당	-	-	-	-	(22,488,029,250)	-	(22,488,029,250)
연결당기순이익	-	-	-	-	110,739,469,912	-	110,739,469,912
매도가능증권평가손익	-	-	-	(3,528,373,635)	-	-	(3,528,373,635)
지분법자본변동	-	-	-	(256,208,753)	-	-	(256,208,753)
해외사업환산손익	-	-	-	2,969,150,953	-	-	2,969,150,953
현금흐름위험회피 파생상품평가손익	-	-	-	(727,224,667)	-	-	(727,224,667)
2007.12.31(전기말)	150,000,000,000	1,035,171,151	(106,306,106)	(944,529,109)	304,179,369,993	-	454,163,705,929
2008.1.1(당기초)	150,000,000,000	1,035,171,151	(106,306,106)	(944,529,109)	304,179,369,993	-	454,163,705,929
연결범위의 변동	-	-	-	-	-	1,155,365,234	1,155,365,234
연차배당	-	-	-	-	(25,486,430,600)	-	(25,486,430,600)
연결당기순이익	-	-	-	-	94,522,031,183	-	94,522,031,183
자기주식 취득	-	-	(25,435,706,710)	-	-	-	(25,435,706,710)
지분법자본변동	-	-	-	1,222,117,508	-	-	1,222,117,508
해외사업환산손익	-	-	-	9,909,649,456	-	-	9,909,649,456
현금흐름위험회피 파생상품평가손익	-	-	-	(1,156,354,869)	-	-	(1,156,354,869)
소수주주지분순이익	-	-	-	-	-	260,323,979	260,323,979
2008.12.31(당기말)	150,000,000,000	1,035,171,151	(25,542,012,816)	9,030,882,986	373,214,970,576	1,415,689,213	509,154,701,110

(4) 연결현금흐름표

제35기 : 2008년 1월 1일부터 2008년 12월 31일까지

제34기 : 2007년 1월 1일부터 2007년 12월 31일까지

LS산전주식회사와 그 종속회사

(단위 : 원)

과목	제35기		제34기	
I. 영업활동으로 인한 현금흐름		92,952,517,193		140,737,910,769
1. 당기순이익	94,782,355,162		110,739,469,912	
2. 현금의 유출이 없는 비용등의 가산	81,944,779,139		76,245,122,057	
가. 퇴직급여	14,998,401,542		17,378,743,895	
나. 감가상각비	34,776,270,071		33,827,283,619	
다. 무형자산상각비	10,668,132,256		9,688,340,956	
라. 대손상각비	1,205,211,822		37,055,809	
마. 기타의대손상각비	141,128,530		45,448,912	
바. 사채할인발행차금상각	1,486,355,702		1,827,906,846	
사. 지분법손실	144,262,122		327,463,027	
아. 매출채권처분손실	1,711,831,020		1,537,765,827	
자. 유형자산처분손실	184,747,027		8,497,852,128	
차. 유형자산감액손실	21,562,306		314,162,016	
카. 무형자산처분손실	17,169,865		4,901,094	
타. 무형자산감액손실	1,267,338,576		345,173,282	
파. 파생상품평가손실	7,721,258,626		501,790,730	
하. 기타 현금의 유출이 없는 비용	7,601,109,674		1,911,233,916	
3. 현금의 유입이 없는 수익등의 차감	(10,536,917,985)		(10,147,804,166)	
가. 대손충당금환입	125,087,662		2,185,111,585	
나. 지분법이익	189,880,659		171,162,710	
다. 단기투자자산처분이익	-		4,891,232,787	
라. 유형자산처분이익	195,078,683		44,222,641	
마. 파생상품평가이익	7,659,590,700		25,551,389	

바. 기타 현금의 유입이 없는 수익	2,106,956,302		2,830,523,054	
사. 소수주주지분순이익	260,323,979		-	
4. 영업활동으로 인한 자산부채의 변동	(73,237,699,123)		(36,098,877,034)	
가. 매출채권의 증가	(33,959,195,562)		(476,609,244)	
나. 미수금의 감소(증가)	(6,702,388,875)		388,471,433	
다. 미수수익의 증가	(81,619,418)		(23,311,487)	
라. 선급금의 증가	(8,178,346,123)		(2,646,914,690)	
마. 선급비용의 감소(증가)	(1,802,355,734)		436,872,452	
바. 단기보증금의 증가	(3,244,936,527)		(5,491,045)	
사. 이연법인세자산의 감소	1,371,685,094		2,402,635,150	
아. 파생상품차의 감소	25,551,389		242,944,643	
자. 재고자산의 감소(증가)	3,305,428,288		(225,485,440)	
차. 장기성매출채권의 감소(증가)	2,510,182,960		(926,556,676)	
카. 장기선급비용의 증가	(5,873,623,606)		(299,197,628)	
타. 장기보증금의 증가	(648,307,569)		(4,645,105)	
파. 매입채무의 감소	(3,509,360,392)		(25,054,207,765)	
하. 미지급금의 증가(감소)	20,091,665,517		(4,672,237,711)	
거. 선수금의 증가(감소)	(3,584,206,599)		11,637,939,146	
너. 예수금의 증가(감소)	(3,595,433,155)		349,978,965	
더. 미지급비용의 증가(감소)	(3,251,401,900)		205,841,587	
러. 미지급법인세의 증가(감소)	(3,598,966,389)		5,968,018,784	
머. 예수보증금의 감소	(376,752,600)		(110,250,000)	
버. 파생상품대의 감소	(501,790,730)		(77,601,959)	
서. 퇴직금의 지급	(15,164,792,562)		(11,000,976,873)	
어. 퇴직보험예치금의 감소(증가)	146,048,869		(9,198,750,402)	
저. 국민연금전 환금의 감소	212,120,900		264,487,300	
차. 기타의유동부채의 감소	(212,316,593)		-	
커. 이연법인세부채의 감소	(6,769,877,974)		(3,413,122,324)	
터. 배당금수입(지분법)	155,290,168		139,291,855	

Ⅱ. 투자활동으로 인한 현금흐름		(69,548,076,881)		(33,671,892,947)
1. 투자활동으로 인한 현금 유입액	64,795,688,563		33,542,182,134	
가. 장기금융상품의 감소	1,000,000		1,717,145	
나. 단기대여금의 회수	242,298,642		281,108,300	
다. 단기투자자산의 처분	20,119,480,586		4,854,883,856	
라. 장기투자증권의 처분	-		418,586,906	
마. 장기대여금의 회수	-		1,236,151,616	
바. 기타의투자자산의 처분	-		9,466,977,350	
사. 유형자산의 처분	854,210,110		7,392,661,455	
아. 산업재산권의 처분	-		4,192,449	
자. 국고보조금의 수령	5,823,316,575		9,885,903,057	
차. 전기기타투자자산 처분 미수금 회수	37,755,382,650		-	
2. 투자활동으로 인한 현금 유출액	(134,343,765,444)		(67,214,075,081)	
가. 단기금융상품의 증가	20,127,865,404		6,326,041,533	
나. 장기투자증권의 증가	1,500,000		2,792,569,379	
다. 단기투자자산의 취득	20,000,000,000		-	
라. 장기투자자산의 증가	975,003,290		-	
마. 장기대여금의 증가	158,739,420		204,246,670	
바. 지분법적용투자주식의 취득	-		512,217,812	
사. 유형자산의 취득	67,570,810,067		40,054,013,736	
아. 개발비의 증가	16,612,819,049		14,627,630,350	
자. 영업권의 취득	1,418,000,000		-	
차. 산업재산권의 취득	449,681,573		458,001,710	
카. 기타의무형자산의 증가	39,523,925		25,676,984	
타. 장기선급금의 증가	843,503,977		-	
파. 국고보조금의 사용	6,146,318,739		2,213,676,907	
Ⅲ. 재무활동으로 인한 현금흐름		7,805,705,993		(89,139,512,213)
1. 재무활동으로 인한 현금 유입액	179,912,552,643		6,520,182,282	
가. 단기차입금의 차입	88,964,552,643		4,038,182,282	

나. 사채의 발행	30,000,000,000		-	
다. 장기차입금의 차입	60,948,000,000		2,482,000,000	
2. 재무활동으로 인한 현금 유출액	(172,106,846,650)		(95,659,694,495)	
가. 유동성장기부채의 상환	121,028,980,000		71,812,196,800	
나. 사채발행비의 지급	157,900,000			
다. 장기차입금의 상환	-		1,360,004,800	
라. 자기주식의 취득	25,435,706,710		-	
마. 배당금의 지급	25,484,259,940		22,487,492,895	
IV. 환율차이로 인한 변동액		1,631,601,692		181,139,256
V. 연결범위변동으로 인한 현금의 증가		1,364,870,707		(1,094,062,895)
VI. 현금의 증가(I + II + III + IV + V)		34,206,618,704		17,013,581,970
VII. 기초의 현금		26,298,699,243		9,285,117,273
VIII. 기말의 현금		60,505,317,947		26,298,699,243

과목	제33기	
I. 영업활동으로 인한 현금흐름		90,116,856,811
1. 당기순이익	99,307,778,120	
2. 현금의 유출이 없는 비용등의 가산	77,554,304,757	
가. 퇴직급여	15,492,991,974	
나. 감가상각비	37,046,149,274	
다. 무형자산상각비	10,181,284,874	
라. 대손상각비	1,286,812,386	
마. 기타의대손상각비	1,195,500,358	
바. 사채할인발행차금상각	2,510,068,992	
사. 지분법손실	-	
아. 매출채권처분손실	1,575,594,437	
자. 유형자산처분손실	335,989,082	
차. 유형자산감액손실	1,002,206,703	
카. 무형자산처분손실	8,065,194	

타. 무형자산감액손실	2,626,663,944	
파. 파생상품평가손실	188,675,000	
하. 기타 현금의 유출이 없는 비용	4,104,302,539	
3. 현금의 유입이 없는 수익등의 차감	(4,699,015,695)	
가. 대손충당금환입	1,934,827,015	
나. 지분법이익	167,357,442	
다. 단기투자자산처분이익	-	
라. 유형자산처분이익	211,248,271	
마. 파생상품평가이익	242,944,643	
바. 기타 현금의 유입이 없는 수익	2,142,638,324	
4. 영업활동으로 인한 자산부채의 변동	(82,046,210,371)	
가. 매출채권의 증가	(47,347,281,778)	
나. 미수금의 감소	468,772,651	
다. 미수수익의 감소(증가)	377,602,440	
라. 선급금의 증가	(1,434,107,694)	
마. 선급비용의 감소(증가)	(305,466,976)	
바. 단기보증금의 감소(증가)	77,859,180	
사. 선급법인세의 감소	300,871,909	
아. 이연법인세자산의 감소	846,971,206	
자. 파생상품차의 감소	1,116,131,051	
차. 기타의당좌자산의 감소	132,990,163	
카. 재고자산의 증가	(31,141,658,680)	
타. 장기성매출채권의 감소(증가)	1,327,845,203	
파. 장기선급비용의 감소(증가)	156,751,605	
하. 장기보증금의 증가	(639,595,815)	
거. 매입채무의 증가(감소)	7,463,957,729	
너. 미지급금의 증가(감소)	4,919,608,458	
더. 선수금의 증가(감소)	(7,401,837,474)	
러. 예수금의 증가	3,472,903,494	

머. 미지급비용의 증가	2,080,461,802	
버. 미지급법인세의 증가(감소)	(3,138,780,036)	
서. 예수보증금의 감소	(74,000,000)	
어. 파생상품대의 감소	-	
저. 퇴직금의 지급	(14,857,569,998)	
처. 국민연금전환금의 감소	379,771,000	
커. 기타의유동부채의 감소	(680,297,692)	
터. 이연법인세부채의 증가(감소)	1,851,887,881	
페. 배당금수입(지분법)	-	
II. 투자활동으로 인한 현금흐름		(42,261,231,176)
1. 투자활동으로 인한 현금 유입액	20,452,548,771	
가. 단기금융상품의 감소	12,463,202,900	
나. 장기금융상품의 감소	13,080	
다. 단기대여금의 회수	90,820,810	
라. 단기투자자산의 처분	11,934,000	
마. 장기투자증권의 처분	355,448,370	
바. 장기대여금의 회수	1,648,413,490	
사. 기타의투자자산의 처분	-	
아. 유형자산의 처분	765,237,971	
자. 산업재산권의 처분	-	
차. 퇴직보험예치금의 감소	-	
카. 국고보조금의 수령	5,117,478,150	
2. 투자활동으로 인한 현금 유출액	(62,713,779,947)	
가. 단기금융상품의 증가	8,444,933,805	
나. 장기투자증권의 증가	2,751,125,000	
다. 장기대여금의 증가	291,904,610	
라. 지분법적용투자주식의 취득	-	
마. 유형자산의 취득	32,358,421,155	
바. 개발비의 증가	12,569,931,218	

사. 기타의무형자산의 증가	-	
아. 퇴직보험예치금의 증가	2,128,959,828	
자. 국고보조금의 사용	4,168,504,331	
III. 재무활동으로 인한 현금흐름		(64,728,304,675)
1. 재무활동으로 인한 현금 유입액	704,145,935,525	
가. 단기차입금의 차입	602,954,540,325	
나. 사채의 발행	98,281,395,200	
다. 장기차입금의 차입	2,910,000,000	
2. 재무활동으로 인한 현금 유출액	(768,874,240,200)	
가. 단기차입금의 상환	582,326,466,178	
나. 배당금의 지급	18,169,697,438	
다. 유동성장기부채의 상환	168,378,076,584	
라. 장기차입금의 상환	-	
IV. 환율차이로 인한 변동액		(285,226,461)
V. 연결범위변동으로 인한 현금의 감소		-
VI. 현금의 증가(감소)(I + II + III + IV + V)		(17,157,905,501)
VII. 기초의 현금		26,443,022,774
VIII. 기말의 현금		9,285,117,273

(5) 당해 사업연도의 연결재무제표에 대한 주석
: 연결감사보고서 주석 참조

라. 연결에서 제외된 회사

: 락성산전전기(상해)유한공사, LS I.S (Middle East) Fze
(주) 외감법 시행령 제1조의 3 제2항 제1호에 의거 직전사업연도의 자산총액이 70억원에 미달되어 연결재무제표 작성대상 종속회사에서 제외되었습니다.
다만, 지분변동액이 중요하여 지분법을 적용하여평가하고 있습니다(주석6 참조).

6. 부문별 재무 현황

가. 사업부문별 재무정보

(1) 사업부문별 재무현황

(단위 :백만원)

구분	제 35 기	제 34 기	제 33 기
전력사업			
1. 매출액			
외부매출액	804,044	678,169	641,644
부문간내부매출액	4,624	16,208	17,204
계	808,668	694,377	658,848
2. 영업손익	118,535	112,405	105,648
3. 자산	179,583	179,241	182,923
(감가상각비 등)	(17,933)	(18,153)	(19,471)
자동차사업			
1. 매출액			
외부매출액	238,762	269,919	261,714
부문간내부매출액	71	716	986
계	238,833	270,635	262,700
2. 영업손익	26,785	37,579	38,882
3. 자산	67,937	68,056	67,346
(감가상각비 등)	(4,187)	(4,000)	(3,366)
금속가공			
1. 매출액			
외부매출액	376,584	345,291	301,117
부문간내부매출액	0	0	0
계	376,584	345,291	301,117
2. 영업손익	3,555	6,399	6,815
3. 자산	50,206	45,054	48,873
(감가상각비 등)	(4,297)	(4,799)	(5,691)
기타			
1. 매출액	93	267	609

2. 영업손익	93	267	609
3. 자산	113,127	87,503	90,440

※제33기 ~ 제35 사업부문별 자산액은 사업과 관련한 유형고정자산으로 표시되었 음. 부문간 내부매출액은 사업부간 협의된 이체가격을 적용하고 있음.

(2) 공통 판매비와 관리비 및 자산

당사는 공통부문 및 본부 조직에서 발생하는 공통판매비와 관리비는 계정별기능주관부서가 비용을 집계후 인원비율등 수익자부담기준과 매출액비율, 개별 경상이익비율등의 부담능력기준등의 기준을 혼합하여 적용하고 있습니다.

(3) 영업손익의 조정

: 해당사항 없음

(4) 기타 사업부문 현황

: 해당사항 없음

나. 지역별 재무 정보

(1) 지역의 구분

: 연결감사보고서 참조

(2) 공시대상 지역부문

: 연결감사보고서 참조

(3) 지역부문별 현황

: 연결감사보고서 참조

(4) 지역별 재무현황

: 연결감사보고서 참조

(5) 공통 판매비와 관리비 및 자산

: 연결감사보고서 참조

(6) 영업손익의 조정

: 연결감사보고서 참조

7. 합병전·후의 재무제표

가. 합병의 개요

: 해당사항 없음

나. 합병전·후의 재무제표

: 해당사항 없음

다. 합병관련사항

: 해당사항 없음

라. 우회상장 전후 재무예측치와 실적치 비교

: 해당사항 없음

마. 재무예측치와 실적치간 차이발생 원인

: 해당사항 없음

IV. 감사인의 감사의견 등

1. 감사인(공인회계사)의 감사의견 등

가. 감사인

제 35 기	제 34 기 연간	제 33 기 연간
삼일회계법인	삼일회계법인	안진회계법인

나. 당해 사업연도의 감사절차 요약

(1) 감사절차

요약삼일회계법인은 당사가 제시한 각종 자료(주석을 포함한 재무제표 및 계정명세서, 주총회 및 이사회회의록, 회계장부, 전표, 각종계산서 및 증빙자료, 기타회사영업과 관련된 중요계약서 및 통계자료 등)를 대한민국의 회계감사기준에 따라 검사, 관찰, 질문과 조회, 계산검증, 분석적 절차 등에 따라 제한없이 조사, 수행 하였습니다.

(2) 감사일정

- 전산감사 및 내부통제 감사 : 2008년 11월 17일부터 2008년 11월 21일까지
- 재고실사 : 2008년 12월 30일, 31일
- 결산감사 : 2009년 1월 19일 부터 2009년 2월 27일 까지

다. 감사의견

사 업 연 도	감사의견	지적사항 등 요약
제 35 기	적정	지적사항 없음
제 34 기	적정	지적사항 없음
제 33 기	적정	지적사항 없음

라. 특기사항 요약

사 업 연 도	특 기 사 항
제 35 기	-
제 34 기	-
제 33 기	-

2. 당해 사업연도 감사(내부감사)의 감사의견 등

가. 감사절차 요약

본 감사위원회는 제 35기 사업연도(2008년 1월 1일부터 2008년 12월 31일까지)의 회계 및 업무에 대한 감사를 실시하고 하여였으며, 감사방법의 회계에 관한 장부와 관계서류를 열람하고 재무제표 및 동 부속명세서를 검토하였으며 필요하다고 인정되는 경우 대조·실사·입회·조회 기타 적절한 감사 절차를 적용하였습니다. 업무감사를 위하여 이사회 및 기타 중요한 회의에 출석하고 필요하다고 인정되는 경우 이사로부터 영업에 관한 보고를 받았으며 중요한 업무에 관한 서류를 열람하고 그 내용을 검토하는 등 적절한 방법을 사용하였습니다.

- 대차대조표 및 손익계산서는 법령 및 정관에 따라 회사의 재산 및 손익상태를 적정하게 표시하고 있습니다.
- 제 35기 사업연도 중 회계정책 및 추정의 변경에 관한 사항은 없습니다.
- 이익잉여금 처분계산서는 법령 및 정관에 따라 적합하게 작성되어 있습니다.

나. 감사의견

(1) 대차대조표 및 손익계산서의 표시에 관한 사항

외부 감사인의 의견

- 상기 재무제표가 LS산전주식회사의 2008년과 2007년 12월 31일 현재의 재무상태와 동일로 종료되는 양 회계연도의 경영성과 그리고 이익잉여금 및 자본의 변동과 현금흐름의 내용을 대한민국에서 일반적으로 인정된 회계처리기준에 따라 중요성의 관점에서 적절하게 표시하고 있습니다

감사위원회 의견

- 대차대조표 및 손익계산서는 법령 및 정관에 따라 회사의 재산 및 손익상태를 적정하게 표시하고 있습니다.
- 제 35기 사업연도 중 회계정책 및 추정의 변경에 관한 사항은 없습니다.
- 이익잉여금 처분계산서는 법령 및 정관에 따라 적합하게 작성되어 있습니다.

(2) 영업보고서에 관한 사항

- : 당사의 영업보고서는 감사보고서의 재무제표를 근거로 작성되었음

다. 참고사항

- : 해당사항 없음

3. 연결재무제표에 대한 감사인의 감사의견 등

가. 감사인

제 35 기	제 34 기	제 33 기
삼일회계법인	삼일회계법인	안진회계법인

나. 당해 사업연도의 감사절차 요약

(1) 감사절차의 개요

삼일회계법인은 당사가 제시한 각종 자료(주석을 포함한 연결재무제표 및 계정명세서, 주총회 및 이사회기록, 회계장부, 전표, 각종계산서 및 증빙자료, 기타회사영업과 관련된 중요계약서 및 통계자료 등)를 대한민국의 회계감사기준에 따라 검사, 관찰, 질문과 조회, 계산검증, 분석적 절차 등에 따라 제한없이 조사, 수행 하였습니다.

(2) 외부감사일정결산감사 : 2009년 3월 2일 부터 2009년 3월 23일 까지

다. 연결 감사의견

사업연도	감사의견	지적사항 등 요약
제 35 기	적정	지적사항 없음
제 34 기	적정	지적사항 없음
제 33 기	적정	지적사항 없음

라. 특기사항 요약

사업연도	특기사항
제 35 기	감사의견에 영향을 미치지 않는 사항으로서 연결재무제표에 대한 주석1에서 설명하고 있는 바와 같이, 회사는 LS-VINA I.S를 당기부터 연결재무제표 작성대상 종속회사에 포함하였습.
제 34 기	회사는 락성산전전기(상해)유한공사 외 1개 법인을 당기부터 연결재무제표 작성대상 종속회사에서 제외하였습.
제 33 기	-

4. 최근 3사업연도의 외부감사인에게 지급한 보수 등에 관한 사항

가. 감사용역계약 체결현황

(단위 : 백만원, 시간)

사업연도	감사인	내 용	보수	총소요시간
제 35기	삼일회계법인	중간재무제표(1분기,반기,3분기)검토, 개별재무제표감사,연결재무제표감사	210	2,400
제 34기	삼일회계법인	중간재무제표(1분기,반기,3분기)검토,	205	2,400

		개별재무제표감사,연결재무제표감사		
제 33기	안진회계법인	중간재무제표(반기,3분기)검토, 개별재무제표감사,연결재무제표감사	195	1,780

나. 외부감사인과의 비감사용역계약 체결현황

(단위 :백만원)

사업연도	계약체결일	용역내용	용역수행기간	보수	비고
제35기	'08.10.20일	IFRS 도입 자문	'08.10.20 ~'09.06.30	230	-
제35기	'09.01.05일	세무조정관련 컨설팅 업무	'08..03.2 ~'08.03.4	13	-
제34기	'08.01.04일	세무조정관련 컨설팅 업무	'08..02.26 ~'08.02.28	13	-

5. 기타

: 해당사항 없음

V. 이사회 등 회사의 기관 및 계열회사에 관한 사항

1. 이사회 등 회사의 기관의 개요

가. 이사회제도에 관한 사항

(1) 이사회 구성에 관한 사항

(가) 이사회 권한 내용

- 법령, 정관에 정해진 사항 및 주주총회에서 위임받은 사항을 의결함
- 이사회 운영규정에서 이사회 부의사항으로 정하지 않은 사항은 대표이사에게 위임함
- 이사의 직무집행을 감독함
- 이사회 결의로써 이사회내 위원회를 둘 수 있음

(나) 이사후보의 인적사항에 관한 주총 전 공시여부 및 주주의 추천여부

- 주총전 공시여부 : 당사는 2009. 2. 26일 전자공시로 「주총소집통지공지사항」을 공시하고 이사 후보의 인적사항에 대해 공시했음
- 주주의 추천여부 : 해당사항 없음

(다) 사외이사후보추천위원회 설치 및 구성 현황

: 해당사항없음

(당사는 2008년 12월말 현재 자산 2조원 미만으로 사외이사후보추천위원회 설치 의무 없음).

(라) 사외이사 현황

성명	주요 경력	최대주주등과의 이해관계	대내외 교육 참여현황	비고
권옥현	<ul style="list-style-type: none"> - 現 서울대 전기공학과 명예교수 - '99년 아시아자동차제어협회 회장 - '99년 세계자동차제어연맹 부회장 - '98년 제어자동화시스템공학회 회장 - '95년 POSCO 석좌연구 교수 - '95년 한국공학 한림회 정회원 - '92년 서울대 자동화연구소 소장 - '91년 서울대 제어계측기술연구센터 소장 - 브라운대학교 대학원 박사 	해당사항 없음	상장회사 감사회 교육	-
박종근	<ul style="list-style-type: none"> - 現 서울대 전기공학과 교수 - '99년 기초전력공동공학연구소 소장 - '98년 산자부 전력산업구조개편 위원 - '91~99년 산자부 장기전력수급계획심의위원 - '95년 대한전기학회 이사 - '91~'92년 미국 MIT 객원교수 	해당사항 없음	상장회사 감사회 교육	-

	- '82~'83년 일본 도시바 중전기기술연구소 연구원 - 도쿄대학교 대학원 박사			
조원제	- 現 조원제 세무회계사무소 대표 - '99년 대전지방국세청 청장 - '99년 서울지방국세청 재산세국 국장 - '97~'98 서울지방국세청 직세국 국장 - '96~'97 국세청 부이사관 - 경희대학교 법학과 졸업	해당사항없음	상장회사 감사회 교육	-

※ 사외이사의 업무지원 조직(부서 또는 팀) :경영심사팀 (담당자 :홍유석 ☎02-2034-4978)

(2) 이사회 운영에 관한 사항
(가) 이사회 운영규정의 주요내용

권한	-법령,정관에 정해진 사항 및 주주총회에서 위임받은 사항을 의결함 -본 규정에서 이사회 의 부의사항으로 정하지 않은 사항은 대표이사에게 위임함 -이사의 직무집행을 감독함 -이사회 의 결의로써 이사회내 위원회를 둘 수 있음
운영절차	-의장은 이사중에서 이사회가 선임(유고시 이사회에서 정한순으로 직무대행) -정기이사회(년 4회)와 임시이사회로 운영함 -의장이 소집하며 정기이사회는 1주일전, 임시이사회는 12시간전에 통지함 -결의는 이사 과반수의 출석과 출석이사 과반수로 함. 단,감사위원회 위원의 해임결의는 이사총수의 3분의2이상으로 함.(동화상회의 인정)
권한위임	-이사회는 다음 각호를 제외하고는 그 권한을 위원회에 위임할 수 있음 ·주주총회의 승인을 요하는 사항의 제안 ·대표이사의 선임 및 해임 ·위원회의 설치와 그 위원의 선임 및 해임 ·정관에서 정하는 사항

(나) 이사회 의 주요활동내역

회차	개최일자	의안내용	가결여부	비고
1	08.01.24	-제34기 재무제표 승인의 건 -제34기 영업보고서 승인의 건 -제34기 정기주주총회 소집의 건 -제34기 정기주주총회 상정의안 결의의 건 -내부회계 관리제도 운영실태 보고 -내부회계 관리제도 운영실태 평가 -이사 업무 집행사항	가결 가결 가결 가결 - - -	-
2	08.03.07	-대표이사 선임의 건 -2007년도분 집행임원 특별상여금 지급의 건	가결 가결	-

		-집행임원 인사관리규정 개정의 건 -상근고문 / 자문 위촉의 건 -본점 이전 승인의 건	가결 가결 가결	
3	08.05.07	-1분기 경영실적 보고 -이사업무 집행사항 보고	- -	-
4	08.06.27	-사외이사 처우 변경의 건	가결	-
5	08.08.12	-이사회 의장 선임의 건 -2008년 상반기 경영실적 보고 -내부회계 관리제도 운영실태 -공정거래 자율준수 프로그램 운영현황 -이사업무 집행 사항	가결 - - - -	-
6	08.09.09.	-특정금전신탁계약(자기주식취득)체결 승인의 건 -대규모 내부거래 한도승인의 건	가결 가결	-
7	08.11.18	-대전지사 이전 승인의 건 -특정금전신탁계약(자기주식취득)체결 승인의 건 -2008년 3분기 경영실적 보고 -이사업무 집행사항 보고	가결 가결 - -	-
8	08.12.09	-2009년 사업계획 승인의 건 -2009년 집행임원 인사의 건 -집행임원 인사관리규정 개정의 건 -2009년 회사채 발행한도 승인의 건 -2009년 대규모 내부거래 한도 승인의 건 -공정거래 자율준수 프로그램 운영현황 -자문역 위촉의 건	가결 가결 가결 가결 가결 - -	-
9	09.02.03	-제35기 재무제표 승인의 건 -제35기 영업보고서 승인의 건 -제35기 정기주주총회 소집의 건 -제35기 정기주주총회 상정의안 결의의 건 -내부회계 관리제도 운영실태 -내부회 관리제도 설계 및 운영실태 평가 -이사 업무 집행사항	가결 가결 가결 가결 - - -	-

(다) 이사회에서의 사외이사의 주요활동내역

회 차	개최일자	사외이사 참석인원	비 고
1	08.01.24	3명중 3명	-
2	08.03.07	3명중 3명	-
3	08.05.07	3명중 3명	-
4	08.06.27	3명중 3명	-

5	08.08.12	3명중 3명	-
6	08.09.09.	3명중 3명	-
7	08.11.18	3명중 3명	-
8	08.12.09	3명중 3명	-
9	09.02.03	3명중 3명	-

(라) 이사회내의 위원회 구성현황

위원회명	구성	성명	설치목적 및 권한사항	비고
감사위원회	사외이사	권옥현 박종근 조원제	회계와 업무 감사	-

(마) 이사회내의 위원회 활동내역

위원회명	개최일자	의안내용	가결여부	사외이사의 성명		
				권옥현 (출석률 :100%)	박종근 (출석률 :100%)	조원제 (출석률 :100%)
				찬반여부		
감사위원회	08.01.24	-내부회계 관리제도 운영실태 보고	-	참석	참석	참석
		-주총 제출 의안 및 서류에 대한 검토 및 승인의 건 -감사보고서 작성에 관한 사항 -주총시 의견진술에 관한 사항	가결 가결 가결	참석	참석	참석
		2008.03.07	-감사위원회 위원장 선임의 건	가결	참석	참석
	2008.05.07	-2008년 1분기 경영실적 보고	-	참석	참석	참석
	2008.08.12	-2008년 상반기 경영실적 보고 -내부회계 관리제도 운영실태 보고	- -	참석	참석	참석
	2008.11.18	-2008년 3분기 경영실적 보고	-	참석	참석	참석
	2009.02.03	-내부회계 관리제도 운영실태 보고	-	참석	참석	참석
		-주총 제출 의안 및 서류에 대한 검토 및 승인의 건 -감사보고서 작성에 관한 사항 -주총시 의견진술에 관한 사항	가결 가결 가결	참석	참석	참석

나. 감사제도에 관한 사항

(1) 감사기구 관련 사항

(가) 감사위원회(감사) 설치여부, 구성방법 등

설치여부	구성방법	비고
설치	총 위원 3명(사외이사3명)	-감사에 갈음하여 회계와 업무를 감사함

(나) 감사위원회(감사)의 감사업무에 필요한 경영정보접근을 위한 내부장치 마련 여부

- 당사의 내부감시장치와 기능

: 이사회 - 회사업무의 주요사항을 결정하고 집행

감사위원회 - 이사의 직무집행을 감사하며, 회계와 업무를 감사함.

감사위원회 위원들이 이사(총위원3명, 사외이사3명)로서 회사

업무의 주요사항을 결정하고 집행하는 이사회 및 기타 중요한

회의에 출석하여 의사결정에 직접 참여하고 있음. 감사위원회

운영 규정을 마련하였으며, 이사회 참석등 참석을 통한 감사 수

행

(다) 감사위원회(감사)의 인적사항

성명	주요경력	비고
권옥현	<ul style="list-style-type: none"> - 現 서울대 전기공학과 명예교수 - '99년 아시아자동제어협의회 회장 - '99년 세계자동제어연맹 부회장 - '98년 제어자동화시스템공학회 회장 - '95년 POSCO 석좌연구 교수 - '95년 한국공학 한림회 정회원 - '92년 서울대 자동화연구소 소장 - '91년 서울대 제어계측기술연구센터 소장 - 브라운대학교 대학원 박사 	<ul style="list-style-type: none"> -당사 자동화사업의권위자 -사외이사
박종근	<ul style="list-style-type: none"> - 現 서울대 전기공학과 교수 - '99년 기초전력공동공학연구소 소장 - '98년 산자부 전력산업구조개편 위원 - '91~99년 산자부 장기전력수급계획심의위원 - '95년 대한전기학회 이사 - '91~'92년 미국 MIT 객원교수 - '82~'83년 일본 도시바 중전기기술연구소 연구원 - 도쿄대학교 대학원 박사 	<ul style="list-style-type: none"> -당사 전력사업의 권위자 -사외이사
조원제	<ul style="list-style-type: none"> - 現 조원제 세무회계사무소 대표 - '99년 대전지방국세청 청장 - '99년 서울지방국세청 재산세국 국장 - '97~'98 서울지방국세청 직세국 국장 - '96~'97 국세청 부이사관 	<ul style="list-style-type: none"> - 회계와조세분야 전문가 - 사외이사

	- 경희대학교 법학과 졸업	
--	----------------	--

(2) 감사위원회(감사)의 주요활동내역

위원회명	개최일자	의안내용	가결여부
감사 위원회	08.01.24	-내부회계 관리제도 운영실태 보고	-
		-주총 제출 의안 및 서류에 대한 검토 및 승인의 건 -감사보고서 작성에 관한 사항 -주총시 의견진술에 관한 사항	가결 가결 가결
	2008.03.07	-감사위원회 위원장 선임의 건	가결
	2008.05.07	-2008년 1분기 경영실적 보고	-
	2008.08.12	-2008년 상반기 경영실적 보고	-
		-내부회계 관리제도 운영실태 보고	-
	2008.11.18	-2008년 3분기 경영실적 보고	-
	2009.02.03	-내부회계 관리제도 운영실태 보고	-
-주총 제출 의안 및 서류에 대한 검토 및 승인의 건 -감사보고서 작성에 관한 사항 -주총시 의견진술에 관한 사항		가결 가결 가결	

다. 주주의 의결권행사에 관한 사항

(1) 집중투표제의 채택여부

: 이 회사는 집중투표제를 적용치 않음.(정관 규정)

(2) 서면투표제 또는 전자투표제의 채택여부

: 채택안함

(3) 소수주주권의 행사여부

: 해당사항없음

라. 임원의 보수 등

(1) 이사(사외이사 포함) 및 감사위원회 위원(감사)의 보수현황

(단위 :백만원)

구 분	지급 총액	주총승인 금액	1인당 평균 지급액	주식매수선택권 의 공정가치 총액	비 중	비 고

등기이사	3,002	5,000	375	-	-	-
감사위원회 위 원(사외이사)	39		13	-	-	-
합계	3,041	5,000	536	-	-	-

(2) 주식매수선택권 부여 · 행사현황
: 해당사항 없음

[2008.12.31 현재]

(단위 : 원, 주)

부여 받은자	관 계	부여일	부여방법	주식 의 종류	변동수량			미행사 수량	행사기간	행사 가격	증가
					부여	행사	취소				
-	-	-	-	-	-	-	-	-	-	-	-
합 계	-	-	-	-	-	-	-	-	-	-	-

[미 행사 주식매수선택권의 가중평균행사가가격 : -원]

마. 임원배상책임보험 가입 현황

(1) 보험의 개요

[2008. 12. 31 현재]

(단위 : 백만원)

보험의 명칭	보험료납입액		부보(보상)한도	비 고
	당기 납입액	누적납입액 (당기분 포함)		
임원배상책임보험	89	3,077	20,000	-'08.05.13~'09.05.12 - LIG손해보험

2) 보험가입 근거 및 절차

- 임원이 과실책임을 지게 되어 손해배상 청구소송이 제기될 경우에 임원을 보호하여 안심하고 경영에 전념토록 하기 위함.(정관기재 및 이사회 승인 사항은 아님.)

(3) 피보험자

- LS산전(주) 및 자회사 / LS산전(주) 및 자회사 임원전원

(4) 보상하는 손해

- 회사임원이 각자의 자격내에서 업무를 수행함에 있어서 부당행위(Wrongful Act)로 인하여 발생한 주주 및 제 3자에 대한 손해배상 책임

↳ 부당행위(Wrongful Act)의 Concept : 직무상 의무 불이행 (Breach of Duty), 부정확한 진술 (Misstatement) 善管義務 위반 (Neglect), 허위진술 (Misleading Statement), 부작위 (Omission) 등

(5) 보험회사의 면책사항

- 피보험자가 불법적으로 사적인 이익을 취득함에 기인하는 배상청구
- 피보험자의 범죄행위에 기인하는 배상청구
- 법령에 위반된다는 것을 피보험자가 인식하면서 행한 행위에 기인하는 배상청구
- 피보험자에게 보수 또는 상여 등이 법령을 위반하여 지급함에 기인하는 배상청구
- 피보험자가 공표되지 아니한 정보를 불법적으로 이용하여 법인이 발행한 주식, 사채등을 매매함으로써 발생하는 배상청구등

2. 계열회사에 관한 사항

2) 관계회사간 지분현황표

출자회사	피출자회사	소유지분율
(주)LS	LS전선(주) LS산전(주) LS-Nikko동체련(주) LS엠트론(주)	100.0% 46.0% 50.1% 100.0%
LS전선(주)	JS전선(주) (주)씨아이 알루텍(주) (주)파운텍 (주)코스페이스 LS글로벌인코퍼레이티드(주) 락성전람(무석)유한공사 LS-VINA LS Cable Malaysia 락성전선(천진)유한공사 LS Cable America Inc LS 상무(상해)유한공사 LS Cable Vietnam Co. Ltd. Leading Solution Cable India Pvt Ltd. LS Cable UK Ltd. Cyprus Investments, Inc.	78.7% 98.2% 100.0% 51.0% 99.0% 51.0% 100.0% 80.7% 100.0% 87.5% 100.0% 100.0% 100.0% 100.0% 100.0% 100.0% 100.0%
Cyprus Investments	Superior Essex Inc.	81.0%
LS엠트론(주)	(주)카보닉스 에이스냉동공조(주) 캐스코(주) 대성전기공업(주) 락성공조(산동)유한공사 락성기계(무석)유한공사 LS Electronic-Devices Qingdao Co. Ltd. LS Agricultural Equipment(Qingdao)Co.L	96.0% 100.0% 50.0% 50.5% 100.0% 100.0% 100.0% 100.0%
대성전기공업(주)	(주)델텍 청도대성전자유한공사 무석대성전자유한공사 DAESUNG ELECTRIC INDIA PRIVATE LIMITED	100.0% 100.0% 100.0% 100.0%
캐스코(주)	캐스코 Dalian	100.0%
LS산전(주)	락성산전(대련)유한공사 LS VINA I.S 락성산전전기(상해)유한공사 락성산전(무석)유한공사 LS I.S(Middle East) Fze	100.0% 55.0% 100.0% 100.0% 100.0%
LS-Nikko동체련(주)	휘닉스엠앤엠(주) (주)지알엠	63.6% 100.0%
(주)에스코	(주)에스코서비스 (주)대한가스기기 Yesco Energy, LLC	100.0% 69.8% 100.0%
E1	(주)LS네트웍스 (주)이원컨테이너터미널 (주)이원물류 동방도시가스산업(주) PT E1-PERTAGAS	90.0% 100.0% 100.0% 100.0% 34.0%
(주)LS네트웍스	(주)케이제이모터라드 (주)오디캡프	100.0% 100.0%

∴ 휘닉스엠앤엠(주)는 2009년 3월 (주)토리컴 사명 변경되었음

3. 타법인출자 현황

[2009. 12. 21 현재]

(단위 : 주, 백만원, %)

구 분	계정과목	법인명 또는 종목명	출자목적	기초잔액			증가(감소) 내역		기말잔액			피출자법인 의 최근사업연 도 당기순이익
				수량	지분 율 (%)	장부가 액	수량	취득 (처분) 가액	수량	지분 율 (%)	장부가 액	
국 내	투자유가증권	-	-	-	-	-	-	-	-	-	-	-
해 외	지분법적용투 자주식(계열 회사주식)	태국MIECO	투자	-	20.0	1,960	-	257	-	20.0	2,217	129
		LS VINA I.S	경영참여	-	55.0	1,224	-	466	-	55.0	1,690	306
		락성산전(대련)유한공사	경영참여	-	100. 0.	13,373	-	7,266	-	100. 0.	20,639	1,123
		락성산전전기(상해)유한공사	경영참여	-	100. 0	1,198	-	589	-	100. 0	1,787	60
		락성산전(무석)유한공사	경영참여	-	100. 0	16,937	-	8,161	-	100. 0	25,098	502
		LS I.S (Middle East) Fze	경영참여	-	100. 0	283	-	-11	-	100. 0	272	-144
합 계				-		34,975		16,728	-		51,703	1,976

VI. 주주에 관한 사항

1. 주주의 분포

가. 최대주주 및 그 특수관계인의 주식소유 현황

[2008.12.31 현재]

(단위 : 주, %)

성명	관계	주식의 종류	소유주식수(지분율)						변동 원인
			기 초		증 가	감 소	기 말		
			주식수	지분율	주식수	주식 수	주식수	지분율	
(주)LS	본인	보통주	13,800,000	46.00	-	-	13,800,000	46.00	
한재훈	임원	보통주	1,195	0.00	-	-	1,195	0.00	
계		보통주	13,801,195	46	-	-	13,801,195	46	
		우선주	-	-	-	-	0	0	
		합 계	13,801,195	46	-	-	13,801,195	46	

최대주주명 : (주)LS

특수관계인의 수 : 1 명

나. 5%이상 주주의 주식소유 현황

[2008.12.31 현재]

(단위 : 주, %)

순위	성명(명칭)	보통주		우선주		소계	
		주식수	지분율	주식수	지분율	주식수	지분율
1	LS전선(주)	13,800,000	46.00	-	-	13,800,000	46.00
2	국민연금	2,919,707	9.73	-	-	2,919,707	9.73
3	Massachusetts Financial Services Company	1,517,685	5.06	-	-	1,517,685	5.06
	합 계	18,237,392	60.79	-	-	18,237,392	60.79

- KB자산운용 1,500,079(5%) 보유 2009.02.04 기준

- Massachusetts Financial Services Company 1,191,451(3.97%) 보유
2009.02.12 기준

다. 주주 분포

2008년 12월 31일 기준

구 분	주주수	비 율	주식수	비 율	비 고
소액주주 합계	14,152	99.9%	8,754,820	29.2%	-
소액주주(법인)	502	3.3%	6,500,917	21.7%	-
소액주주(개인)	13,650	96.6%	2,253,903	7.5%	-
최대주주등	5	0.0%	14,476,159	48.3%	-
기타주주 합계	10	0.0%	6,768,983	22.6%	-
기타주주(법인)	10	0.0%	6,768,983	22.6%	-
기타주주(개인)	0	0.0%	0	0.0%	-
KSD	1	0.0%	38	0.0%	-
합 계	14,168	100.0	30,000,000	100.0	-

라. 최근 3년간 최대주주의 변동 현황

(단위 :주, %)

최대주주명	최대주주 변동일/지분변동일	소유주식수	지분율	비 고
(주)LS	-	13,800,000	46%	주식수는 07.12.31 기준임
국민연금	2008.12.31	2,919,707	9.73	"
T.Rowe Price International Inc.	2008.11.06	1,239,311	4.1%	주식수는 08.11.06 기준임
KB자산운용	2009.02.04	1,500,079	5.00%	주식수는 09.02.04 기준임
Massachusetts Financial Services Company	2009.02.12	1,191,451	3.97%	주식수는 09.02.12 기준임

2. 주식사무

정관상 신주인수권의내용	<p>제 8조의 2 【신주인수권】</p> <p>① 이 회사의 주주는 신주발행에 있어서 주주가 소유한 주식수에 비례하여 신주의 배정을 받을 권리를 가진다.</p> <p>② 제 1항의 규정에도 불구하고 다음 각호의 경우에는 이사회 의결로써 주주이외의 자에게 신주를 배정할 수 있다. 다만, 5호내지 7호에 대한 신주배정은 각호의 배정비율을 합하여 발행주식 총수의 25%를 초과하지 못한다.</p> <ol style="list-style-type: none"> 1. 삭제 2. 자본시장과 금융투자업에 관한 법률 제 165조의 6의 규정에 의하여 이사회 의결로 일반공모증자방식으로 신주를 발행하는 경우. 단, 이 경우 신주의 발행한도는 발행주식 총수의 100분의 50을 초과하지 못한다. 3. 자본시장과 금융투자업에 관한 법률 제 165조의 7의 규정에 의하여 우리사주조합원에게 신주를 배정하는 경우 4. 자본시장과 금융투자업에 관한 법률 제 165조의 16의 규정에 의하여 주식예탁증서(DR)발행에 따라 신주를 배정하는 경우 5. 경영상 필요로 합작투자선에 신주를 배정하는 경우 6. 자본의 조달을 위하여 거래 금융기관등에게 신주를 배정하는 경우 7. 기술도입을 위해 그 지정회사에게 신주를 배정하는 경우 <p>③ 주주가 신주인수권을 포기 또는 상실하거나 신주배정에서 단주가 발생하는 경우에 그 처리방법은 이사회 의결에 의한다.</p>		
결산일	12월31일	정기주주총회	사업년도 종료후 3개월이내
주주명부폐쇄시기	<p>제 13조 【주주명부의 폐쇄】</p> <ol style="list-style-type: none"> 1. 이 회사는 매사업년도 종료일의 익일로부터 1월 31일까지 주식의 명의개서, 질권의 등록 또는 말소와 신탁재산의 표시 또는 말소를 정지한다. 2. 임시주주총회의 소집 기타 필요한 경우에는 이사회 의결에 의하여 2주간전에 미리 공고한 후 상당한 기간 명의개서등을 정지하거나 기준일을 정할 수 있고, 필요한 경우 명의개서의 정지와 기준일을 함께 정할 수 있다. 3. 이 회사는 매사업년도 종료일의 주주명부에 기재된 주주 또는 등록질권자로부터 당해 결산에 관한 정기주주총회에서 그 권리를 행사하게 한다. 		
주권의 종류	1,5,10,50,100,500,1000,10000주권 (8종)		
명의개서대리인	한국예탁결제원 (TEL:02- 3774-3526)		
주주의 특전	해당사항없음	공고계재신문	매일경제신문

3. 최근 6개월 간의 주가 및 주식 거래실적

가. 국내증권시장

(단위 :원, 천주)

종 류		7월	8월	9월	10월	11월	12월
보통주	최 고	51,900	47,250	49,850	50,500	42,000	49,200
	최 저	37,500	41,250	42,350	33,000	35,000	37,550
월간거래량		3,318	1,749	2,187	3,905	4,313	2,738

나. 해외증권시장

: 해당사항 없음

VII. 임원 및 직원 등에 관한 사항

1. 임원의 현황

(단위 : 주)

직명 (상근여부)	등기임원 여부	성명	생년월일	약력	담당업무	소유주식수		비고
						보통주	우선주	
상근	등기임원	구자균	57.10.08	미국텍사스주립 경영학 박사 현 LS산전 사장	대표이사 사장	-	-	-
상근	등기임원	구자엽	50.12.30	명지대 LG건설대표이사 현 가온전선 회장(겸임)	대표이사	-	-	-
상근	등기임원	한재훈	57.9.17	고려대 통계학 재경담당 현 지원본부장/CFO	지원본부장 (CFO)	1,195	-	-
비상근	등기임원	이광우	54.12.03	연세대학교 현 ㈜LS대표이사 (사장)	이사	-	-	-
비상근	등기임원	권욱현	43.01.19	미국브라운대 전기공학박사 현재 서울대 전기공학 명예교수	감사위원 (사외이사)	-	-	-
비상근	등기임원	박종근	52.10.21	일본 도쿄대 전기공학 박사 현재 서울대 전기공학 교수	감사위원 (사외이사)	-	-	-
비상근	등기임원	조원제	43.12.15	경희대 법학과 현재 조원제 세무회계사무소 대표	감사위원 (사외이사)	-	-	-
상근	미등기 임원	최중웅	57.04.15	충남대학원(박)	연구개발본부장 (CTO)	-	-	-
상근	미등기	박동원	55.03.1	연세대학교	생산/기술	-	-	-

	임원		2		본부장			
상근	미등기 임원	김진수	55.11.1 3	한양대학원	Global사업 본부장	1,265	-	-
상근	미등기 임원	방효성	56.06.0 7	연세대학교	전력솔루션 사업본부장	790	-	-
상근	미등기 임원	김원일	63.01.0 1	부산대학교	전략기획담당 (CSO)	-	-	-
상근	미등기 임원	조언우	56.11.2 9	중앙대학원	금속Pipe 사업부장	-	-	-
상근	미등기 임원	윤용호	56.02.2 1	홍익대학교	시스템해외 사업부장	-	-	-
상근	미등기 임원	김경서	57.12.0 5	서울대학원(박)	전력전자 PM	215	-	-
상근	미등기 임원	윤흥구	56.10.0 9	아주대학교	경영지원부문장	-	-	-
상근	미등기 임원	권봉현	61.12.0 3	한양대학원	Drive 사업부장	-	-	-
상근	미등기 임원	김희중	59.01.2 7	인하대학교	중동아프리카 사업부장	250	-	-
상근	미등기 임원	오일성	60.12.2 2	미시간주립대학원(박)	전력제품연구소장	-	-	-
상근	미등기 임원	박종화	53.02.2 7	서울대학원	품질보증센터장	233	-	-
상근	미등기 임원	박용운	63.01.2 8	서울대학교	자동차 PM	370	-	-
상근	미등기 임원	손진우	60.09.2 7	경북대학교	L/MV Device 연구단장	-	-	-
상근	미등기 임원	오수현	59.05.2 6	워싱턴 대학원	중국지역장	250	-	-

2. 직원의 현황

(단위 : 명, 년, 백만원)

구분	직원수	평균	연간	1인평균	비고
----	-----	----	----	------	----

	관리 사무직	생산직	기 타	합 계	근속년수	급여총액	급여액	
	남	1,751	969	162				
여	124	163	34	321	11.2	11,437	35.63	-
합 계	1,875	1,132	196	3,203	13.5	162,369	50.69	-

- 직원수는 정규직 및 계약직(파견직포함) 인원임
- 급여+상여+성과급+ 학자금+ 현금식대+ 의료지원비+ 경조사지원금
- 1인 평균 급여액은 2008년 퇴직자 및 휴직자, 파견직 제외 금액임
- 급여총액은 누계금액임

3. 노동조합의 현황

구 분	관 련 내 용		비 고
노조명	LS산전노동조합	LS산전 장항노동조합	-
가입대상	- LS산전 각 사업장에 근무하는 노동자로서 가입원을 제출한 자		-
가입인원	1,017명	116명	-
상근인원	10명(청주7명,천안3명)	2명	-
소속된 연합단체	전국금속 노동조합연맹(한국노총)		청주/천안과 장항의 2개노조
기 타	-	-	-

4. 회계 및 공시 전문인력 보유현황

: 해당사항 없음

VIII. 이해관계자와의 거래내용

1. 최대주주등과의 거래내용

가. 가지급금 및 대여금(유가증권 대여 포함)내역

: 해당사항 없음

나. 담보제공 내역

: 해당사항 없음

다. 채무보증 내역

(단위 : USD천)

성명 (법인명)	관계	거래내역				비고
		기초	증가	감소	기말	
LS VINA I.S	계열회사 (해외법인)	520	-	520	-	-
LS I.S (Middle East) Fze	계열회사 (해외법인)	-	1,000	-	1,000	-
합계		520	1,000	520	1,000	-

라. 출자 및 출자지분 처분내역

(단위 : 백만원)

성명 (법인명)	관계	출자 및 출자지분 처분내역					비고
		출자지분의 종류	거래내역				
			기초	증가	감소	기말	
LS VINA I.S	계열회사 (해외법인)	출자증권	1,224	-	-	1,224	-
락성산전(대련)유한공사		출자증서	3,754	-	-	3,754	-
락성산전전기(상해)유한공사		출자증서	647	-	-	647	-
락성산전(무석)유한공사		출자증서	13,646	-	-	13,646	-

LS I.S (Middle East) Fze		출자증서	512	-	-	512	-
합 계			19,783	-	-	19,783	-

마. 유가증권 매수 또는 매도 내역

: 해당사항 없음

바. 부동산 매매 내역

: 해당사항 없음

사. 영업 양수 · 도 내역

: 해당사항 없음

아. 자산양수 · 도 내역

: 해당사항 없음

자. 장기공급계약 등의 내역

(단위 : 백만원)

성명	관계	거래내용				비고
		종류	기간	물품·서비스명	금액	
엘에스글로벌 인코퍼레이티 드	계열회사	원재료 매입등	'08.01.01 ~'08.12.31	전기동	174,453	매출총액 대비 12.28%
합 계					174,453	-

2. 주주(최대주주 등 제외) · 임원 · 직원 및 기타 이해관계자와의 거래내용

: 해당사항 없음

IX. 부속명세서

기업어음(CP) 발행 현황

(단위 : 백만원)

할인(중개)금융기관	기초잔액	증 가	감 소	기말잔액	비고
은행	-	266,500	236,500	30,000	-
증권	20,000	10,000	20,000	10,000	-
보험	-	-	-	-	-
종합금융	-	-	-	-	-
자산운용회사	-	-	-	-	-
기타금융기관	-	-	-	-	-
합 계	20,000	276,500	256,500	40,000	-

X. 그 밖에 투자자 보호를 위하여 필요한 사항

1. 주요경영사항신고내용의 진행상황 등

기 신고한 주요경영사항의 진행상황

신고일자	제 목	신 고 내 용	신고사항의 진행상황
2008.04.23	본점이전	-당사의 본점을 서울 중구 남대문로 5가 연세 세브 랑스 빌딩에서, 경기도 안양시 동안구 호계동 1026-6 LS타워로 이전.	-08.04.25 본점이전 완료
2008.07.01	대표이사변경	-대표이사 구자홍 사임	-등기 완료
2008.09.09	자기주식취득신탁계약 등 체결결정 (1차)	-자사주 신탁 200억 가입	-만기 2009.09.08
2008.11.19	자기주식취득신탁계약 등 체결결정(2차)	-자사주 신탁 200억 가입	-만기 2009.09.08
2008.11.27	타법인주식및출자증권 취득결정(자진공시)	-플레넷 지분취득결정	-2009.03.02 계열회사 추가
2008.12.16	신규시설투자등(자진공시)	-부산화전지구 신규시설투자	-

2. 주주총회의사록 요약

주총일자	안 건	결 의 내 용	비 고
제35기 주주총회 (2009.3.19)	1) 제 34기 대차대조표, 손 익계산서 및 이익잉여금 처분계산서 승인의 건 2) 정관 일부 변경의 건 3) 이사 보수한도 승인의 건	1) 원안대로 승인 2) 원안대로 승인 -"자본시장과 금융투자업에 관한 법률" 시행과 관련한 법조문 변경 3) 원안대로 승인 - 지급한도액 50억원	-
제34기 주주총회 (2008.3.7)	1) 제 34기 대차대조표, 손익계산서 및 이익잉여금 처분계산서 승인의 건 2) 정관 일부 변경의 건	1) 원안대로 승인 2) 원안대로 승인 - 이 회사의 본점은 경기도 안양시 내에	-

	<p>3) 이사선임의 건</p> <p>4) 감사위원이 되는 사외이사 선임의 건</p> <p>5) 이사 보수한도 승인의 건</p>	<p>두고 필요에 따라 이사회 결의로써 국내외에 지점, 출장소, 영업소, 현지법인을 둘 수 있다</p> <ul style="list-style-type: none"> - 이 회사는 이사회 결의에 따라 이사 중에서 회장, 부회장, 사장, 부사장, 전무, 상무 각 약간명을 선임할 수 있다. - 이사는 이사회 구성원으로서 관련법령과 정관에 의하여 부여된 권한과 책임에 따라 직무를 수행한다 <p>3) 원안대로 승인</p> <ul style="list-style-type: none"> - 재선임 : 구자균, 한재훈 - 신규선임 : 이광우 <p>4) 원안대로 승인</p> <ul style="list-style-type: none"> - 재선임 : 권옥현, 박종근 <p>5) 원안대로 승인</p> <ul style="list-style-type: none"> - 지급한도액 50억원 	
<p>제33기 주주총회 (2007.3.9)</p>	<p>1) 제 33기 대차대조표, 손익계산서 및 이익잉여금처분계산서 승인의 건</p> <p>2) 정관 일부 변경의 건</p> <p>3) 이사선임의 건</p> <p>4) 감사위원이 되는 사외이사 선임의 건</p> <p>5) 이사 보수한도 승인의 건</p>	<p>1) 원안대로 승인</p> <p>2) 원안대로 승인</p> <ul style="list-style-type: none"> - 자동판매기, 쇼케이스기기와 동부분품 및 시스템의 제조, 판매 사업목적삭제 - 소수력에너지, 조력에너지, 지열에너지 사업 사업목적추가 <p>3) 원안대로 승인</p> <ul style="list-style-type: none"> - 재선임 : 구자홍, 구자엽 <p>4) 원안대로 승인</p> <ul style="list-style-type: none"> - 재선임 : 조원제 <p>5) 원안대로 승인</p> <ul style="list-style-type: none"> - 지급한도액 40억원 	-

3. 우발부채 등

가. 중요한 소송사건 등

당기말 현재 회사가 원고로 계류중인 소송사건은 19건으로서 소송가액은 1,680백만원이며, 피고로 계류중인 소송사건은 4건으로서 소송가액은 889백만원입니다. 대차대조표일 현재 상기 소송사건의 최종결과는 예측할 수 없습니다.

구분	원고	피고	소송금액 (백만원)	사건내용	관할법원	진행상황
보험 구상금 被청구소송 (2심 진행)	아메리 칸홈 어슈어 런스 컴퍼니	LS산전	713	당사 제조 전자접촉 기 하자로 인한 화재 와 관련하여 지급한 보험금 구상	서울고법 민사16부	-진행중
보험구상금 被청구소송 (1심 승소)	동부화 재해상 보험(주)	LS산전	2	당사 제조 인버터의 오작동으로 인한 승 강기 안전사고와 관 련하여 지급한 보험 금 구상	서울지법 민사4단독	-진행중

나. 견질 또는 담보용 어음·수표 현황

[구분 :]

(단위 : 백만원)

제출처	매수	금액	비고
은행	-	-	-
금융기관	1	백지	ESCO약정에 의한 두산캐피탈에 제공
법인	15	4,997	(주)서브윈, 곤지암리조트, 현대로템주식회사, (주)국제상사서울지점
법인	4	백지	의정부경전철(주)
기타(개인)	-	-	-

다. 채무보증 현황

채무자	관계	채권자	채무보증내역			
			채무금액	채무보증금액	보증기간	비고
LS I.S	계열사-해외법인	한국의환은행 바레인지점	USD1,000천	USD1,000천	2009.07.03	차입금지급보증

라. 채무인수약정 현황

: 해당사항 없음

마. 기타의 우발부채 등

가. 당기말 현재 회사는 신한은행 등과 20,500백만원을 한도로 당좌차월약정을 체결하고 있습니다.

나. 당기말 현재 회사는 매출채권의 할인과 관련하여 국내 금융기관과 25,000백만원 및 USD 54,116천을 한도로 할인약정을 체결하고 있으며, 양도한 매출채권 중 만기가 미도래한 금액은 28,477백만원입니다(L/C:17,012백만원, D/A:11,465백만원).

다. 당기말 현재 회사는 수입거래(로컬매입 포함)와 관련하여 국내의 금융기관과 22,698백만원 및 USD 30,000천을 한도로 L/C개설 등의 약정을 체결하고 있습니다.

라. 당기말 현재 회사는 영업보증 등과 관련하여 국내 금융기관으로부터 234,123백만원(한도:327,208백만원)에 상당하는 지급보증을 제공받고 있습니다.

마. 당기말 현재 회사의 차입금 및 지급보증 등과 관련하여 백지어음 5매, 4,997백만원에 상당하는 어음 15매가 금융기관 등에 견질로 제공되어 있습니다.

4. 제재현황

: 해당사항 없음

5. 결산일 이후에 발생한 중요사항

- : 계열회사 편입
- 주식회사 플레넷 2009.03.02
- 전력선 통신 칩셋 등 원천기술 확보 및 전력 사업다각화
- 2008.11.27 타법인 주식 및 출자증권취득결정 (자진공시)

6. 중소기업기준 검토표 등

: 해당사항 없음

7. 공모자금 사용내역

: 해당사항 없음

(단위 : 원)

구분	납입일	납입금액	신고서상 자금사용 계획	실제 자금사용 현황

-	-	-	-	-
---	---	---	---	---

8. 기타

가. 외국지주회사의 자회사 현황

: 해당사항 없음

나. 법적 위험의 변동사항

: 해당 사항 없음